

INFORME DE GESTIÓN

50
Años

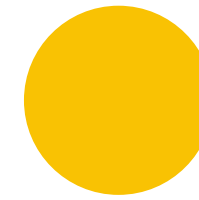
CORPORACIÓN SOCIAL

El Comité

Sin parar de
Movernos

2022

Contenido.



Transformando vidas

Carta de nuestra directora

Pag.

3

Nosotros

Nuestra plataforma estratégica

Pag.

4

Servicios de salud

Impacto de nuestra unidad de rehabilitación

Pag.

7

Productos de apoyo

Impacto de nuestra unidad de productos de apoyo

Pag.

9

Programas de formación

Impacto de nuestra unidad de programas de formación

Pag.

11

Fundación

Impacto de nuestra fundación

Pag.

13

Comercial y Mercadeo

Impacto del proceso comercial de la institución

Pag.

15

Comunicaciones

Impacto del proceso de gestión de comunicaciones

Pag.

17

Gestión Humana

Impacto del proceso de gestión humana

Pag.

19

Calidad y logística

Impacto del proceso de calidad y logística

Pag.

21

Sistemas

Impacto del proceso de sistemas

Pag.

23

Gestión financiera

Estados de resultados, balance general

Pag.

25

Misión

El Comité de Rehabilitación es una organización social comprometida con la transformación de la vida de las personas con discapacidad física y cognitiva, sus familias y su entorno social. Somos especialistas en la creación e implementación de modelos de rehabilitación e inclusión para llevar a las personas a niveles óptimos de independencia, autonomía y participación ciudadana.

Visión

Como líderes en la región, trabajaremos de la mano de las personas con discapacidad, las familias, socios estratégicos, actores con vocación social y demás forjadores de opinión, en la construcción de una sociedad incluyente, con una cultura basada en el enfoque de derechos y deberes.



Sonia Marina Gallardo Gómez
Directora

Transformando vidas

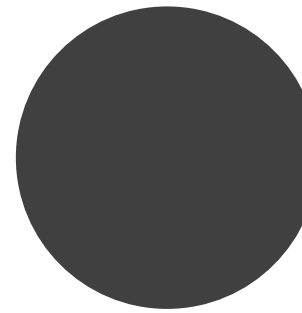
El mundo de hoy va cada vez más rápido, haciéndonos más individualistas, desconectándonos de la realidad, de las personas, y acercándonos más a las máquinas y haciendo que el contacto entre nosotros se limite a lo que podemos escribir a través de un teclado, sin mirarnos a los ojos, sin sentirnos y sin compartir sentimientos desde la piel. Uno de estos sentimientos es la compasión, la cual solo se despierta si logramos ponernos en los zapatos del otro, imaginándonos a nosotros mismos en su situación.

En El Comité estamos comprometidos con la transformación de la vida de las personas en situación de discapacidad y aprendemos cada día con nuestra labor, que ese objetivo solo lo logramos cuando podemos realmente tener tal grado de compasión, que buscamos soluciones como si fueran para nosotros mismos.


Sonia Marina Gallardo Gómez
Directora
Él Comité de Rehabilitación



Nuestro Propósito



Haciendo a las personas con discapacidad,
autónomas e independientes,
transformamos vidas, cambiamos historias
y generamos oportunidades



PROPUESTA DE VALOR

Ofrecemos servicios ajustados al cliente a través de un modelo de atención integral, soportado con un recurso humano especializado y con alta vocación de servicio que permite la transformación de vida en los diferentes entornos.



Sonia Marina Gallardo Gómez
Directora



Juliana Isabel Cadavid Morales
Subdirectora Comercial y de Mercadeo



Ángela María Giraldo Correa
Subdirectora de Servicios



Jeison Andrés Marín Rendón
Subdirector Administrativo y Financiero



Carlos Alberto Quintero Valencia
Subdirector Médico

Nuestra Mega

En el año 2032, esperamos transformar la vida de 20,000 personas con discapacidad y sus familias, multiplicando cada peso donado por 4.5 y duplicando los ingresos totales (operacionales y sociales).





¿Quiénes somos?

Somos una corporación social potencializadora de las diversas condiciones humanas, que disminuye barreras para la participación, inclusión y bienestar de las personas y sus familias con necesidades de apoyo.

Servicios de Salud

Contamos con más de 12 años de experiencia en rehabilitación integral a través de un equipo interdisciplinario, con el fin de brindar un abordaje completo de la persona y su diagnóstico, centrado en sus necesidades específicas, en los que entrenamos a la familia como parte importante del proceso de rehabilitación para alcanzar los resultados esperados.

26.253 PACIENTES ATENDIDOS

Pacientes de 11 Departamentos del país (98% de Antioquia)

Pacientes de 129 Municipios del país (94% del Área metropolitana)

61% de los pacientes son de la ciudad de Medellín



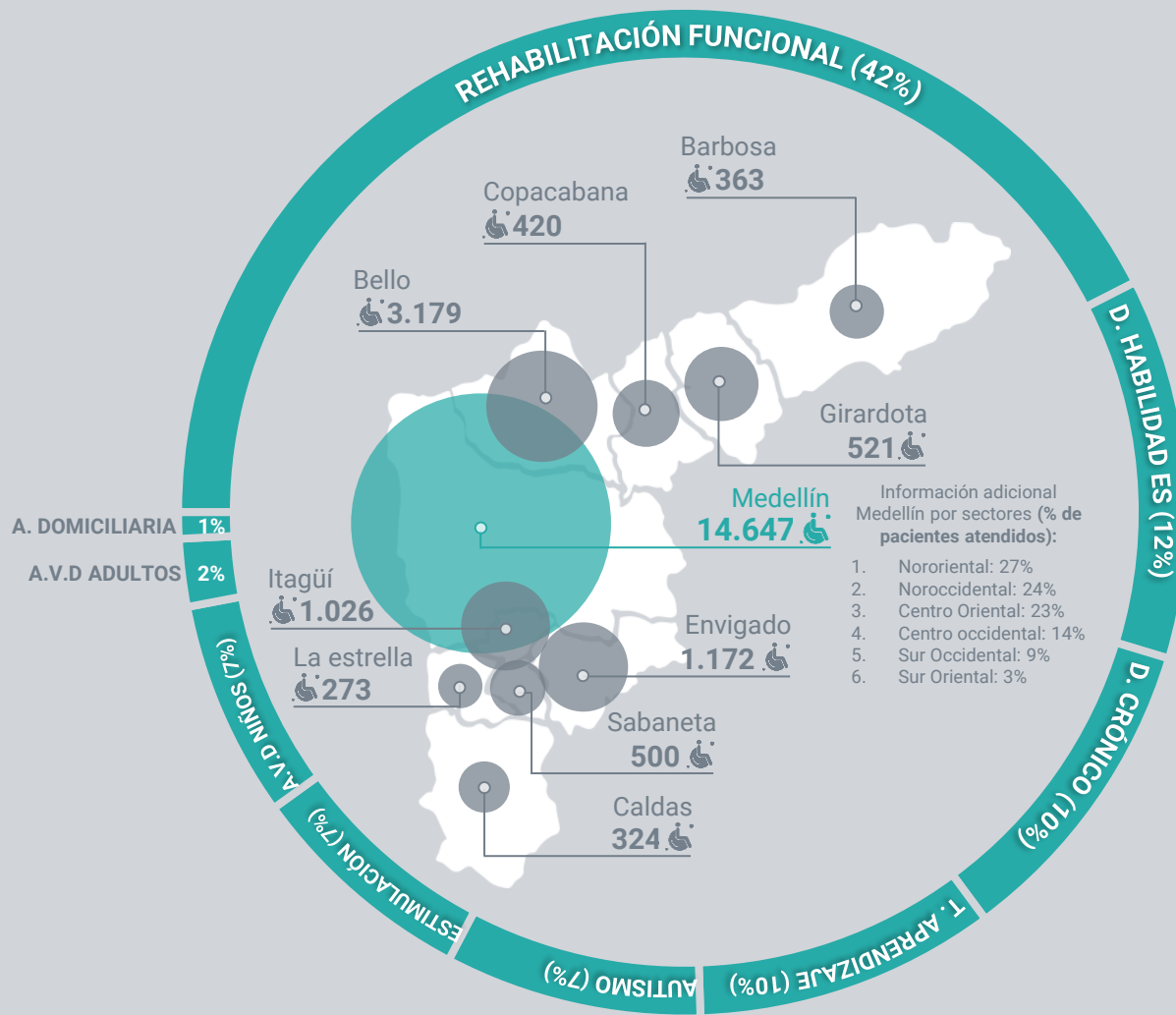
Indicador de mayor población atendida en el área metropolitana.



El tamaño del círculo indica el número de pacientes por municipio

MAPA DE ATENCIÓN

* La población atendida en el área Metropolitana representa el 94% del total de los pacientes



GÉNERO



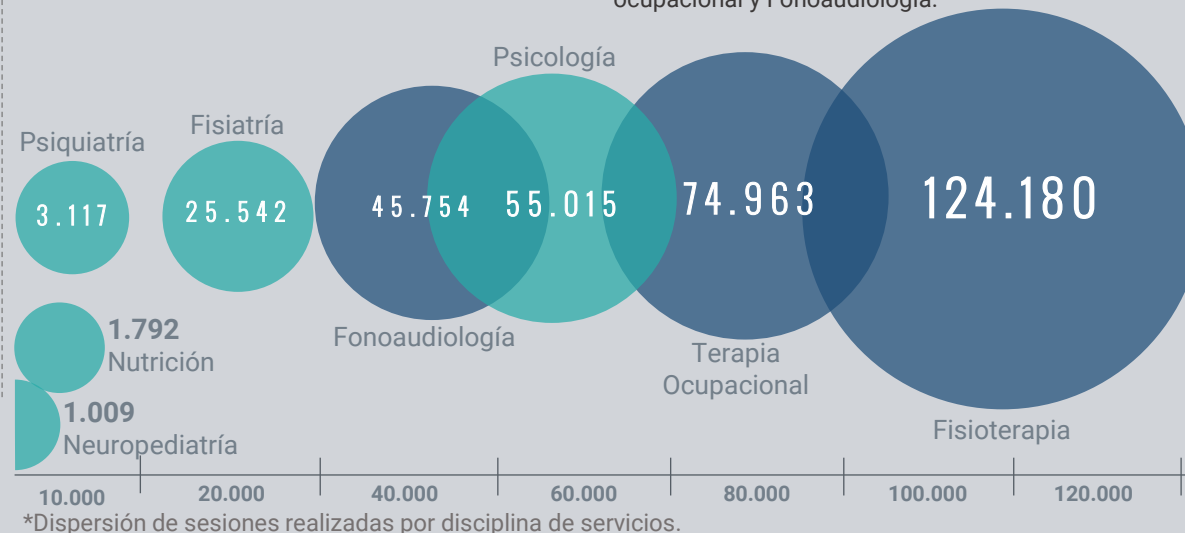
Los pacientes que se encuentran en los ciclos de vida; primera infancia (0 – 5 años) e infancia (6 – 11 años), representan una mayor cantidad de pacientes de sexo masculino en los diferentes programas que tiene la institución (en un 39%).

Los ciclos de vida; adolescencia, Juventud y adultez, representan una mayor cantidad de pacientes de sexo femenino en los diferentes programas que tiene la institución (en un 58%).

331.373 SESIONES REALIZADAS

En los diferentes servicios de salud tales como; Consulta externa: Fisiatría, Psiquiatría, Neuropediatría, nutrición y Psicología

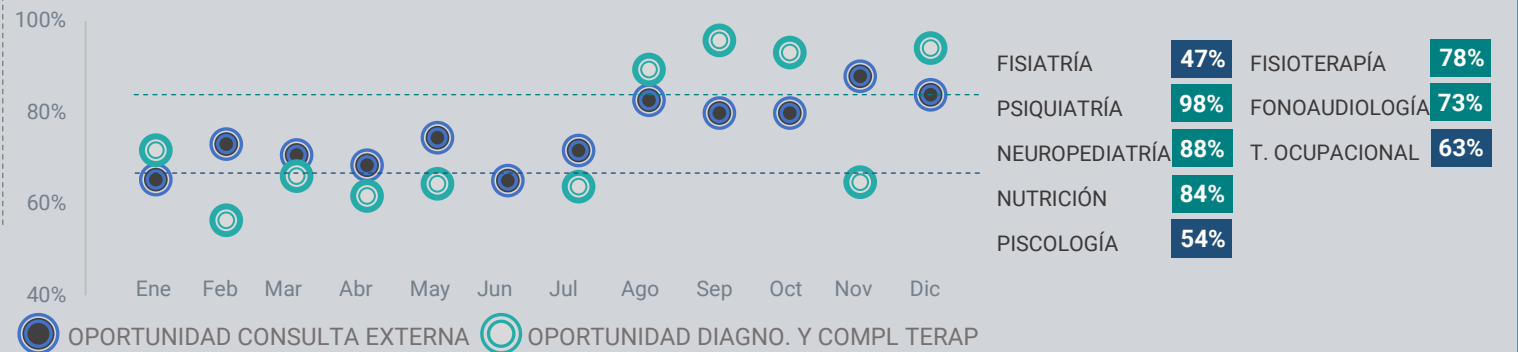
Apoyo diagnóstico y complementación terapéutica: Fisioterapia, Terapia ocupacional y Fonoaudiología.



INDICADORES

- 71%** Citas cumplidas.
- 18%** Citas canceladas.
- 11%** Inasistencia a citas.
- 58%** Citas de control.
- 42%** Citas de primera vez

PROMEDIO DE OPORTUNIDAD



CICLO DE VIDA

De los pacientes atendidos en los servicios de Salud

Ciclo de Vida	1.048	1.390	2.021	1.586	12.769	7.439
0 – 5 años Primera Infancia						
6 – 11 años Infancia						
12 – 18 años Adolescencia						
19 – 26 años Juventud						
27 – 59 años Adultez						
Mayor a 60 años Persona mayor						

EQUIPO

- 9 Médicos Fisiatras
- 30 Fisioterapeutas
- 14 Psicólogos
- 2 Psiquiatras
- 9 Fonoaudiólogos
- 14 Terapeutas Ocupacionales
- 1 Neuropediatra
- 1 Nutricionista

88 PERSONAS



Productos y servicios De apoyo

Trabajamos en el suministro y mantenimiento de productos de apoyo, así como en el entrenamiento para su uso.

ANTIOQUIA



El **98%** de la población atendida en la unidad de productos de apoyo viven en el municipio de Antioquia.

El restante de la población se encuentra distribuida en otros 4 departamentos del País (**Bolívar, Caldas, Boyacá y Atlántico**).

La población más atendida del departamento de Antioquia son del sexo masculino y se encuentran en el **ciclo de vida – Adultez (29 – 59 años)**.

ÁREA METROPOLITANA



El **86%** de la población atendida en la unidad de productos de apoyo residen en el área metropolitana del municipio de Antioquia.

La distribución de atención de los municipios del área metropolitana es la siguiente: **Medellín 367 pacientes (57%)**, Bello – 60 pacientes (9%), Itagüí - 41 pacientes (6%), Envigado – 28 pacientes (4%), Copacabana - 18 pacientes (2%), Sabaneta - 10 pacientes (1%).

MEDELLÍN

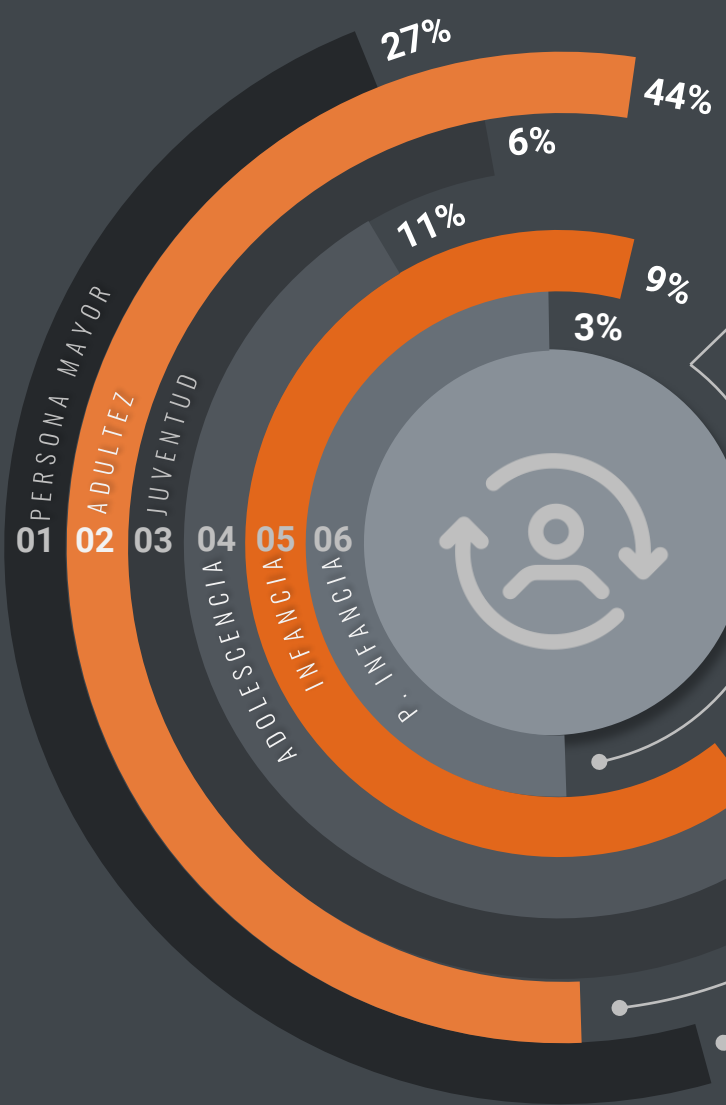


De los 367 pacientes atendidos de la ciudad de Medellín; el **27%** se encuentran ubicados en las comunas del sector Nororiental, **25%** en el sector Centro oriental, **19%** Centro occidental, **18%** Noroccidental, **6%** sur occidental y el **5%** restante en las comunas del sector Sur oriental de la ciudad.

La comuna de mayor atención de la unidad, se presentó en la **comuna 4 – Aranjuez (43 pacientes)**.

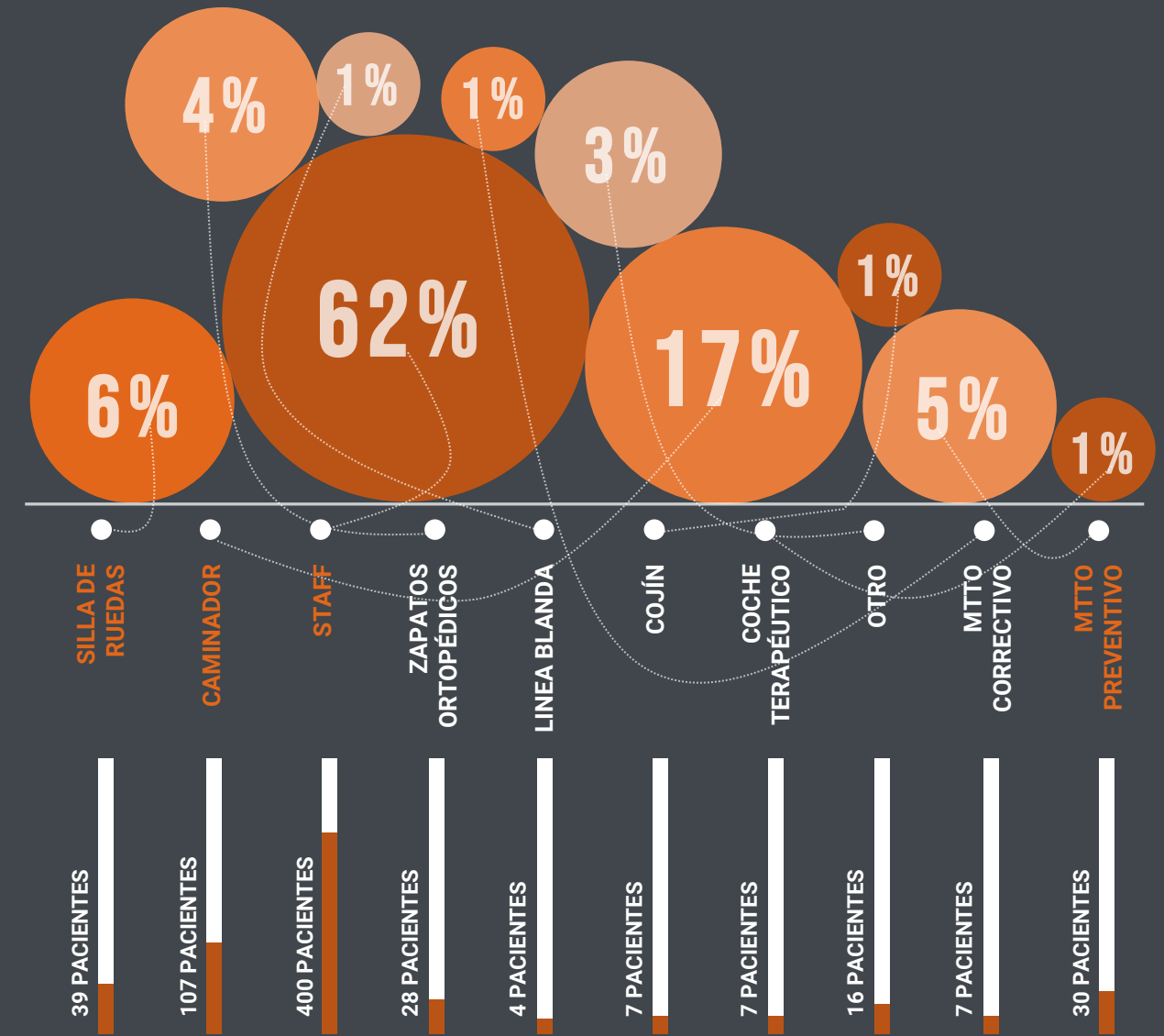
POBLACIÓN ATENDIDA

645 PACIENTES ATENDIDOS
 MASCULINO **355** FEMENINO **290**



- 06 PRIMERA INFANCIA 0 – 5 AÑOS**
21 pacientes atendidos en este ciclo de vida. 52% de estas personas atendidas son de género masculino.
- 05 INFANCIA 6 – 11 AÑOS**
61 pacientes atendidos en este ciclo de vida. 57% de estas personas atendidas son de género masculino.
- 04 ADOLESCENCIA 12 – 18 AÑOS**
73 pacientes atendidos en este ciclo de vida. 51% de estas personas atendidas son de género femenino.
- 03 JUVENTUD 19 – 28 AÑOS**
37 pacientes atendidos en este ciclo de vida. 68% de estas personas atendidas son de género masculino.
- 02 ADULTEZ 29 – 59 AÑOS**
284 pacientes atendidos en este ciclo de vida. 60% de estas personas atendidas son de género masculino.
- 01 MAYOR A 60 AÑOS**
169 pacientes atendidos en este ciclo de vida. 53% de estas personas atendidas son de género femenino.

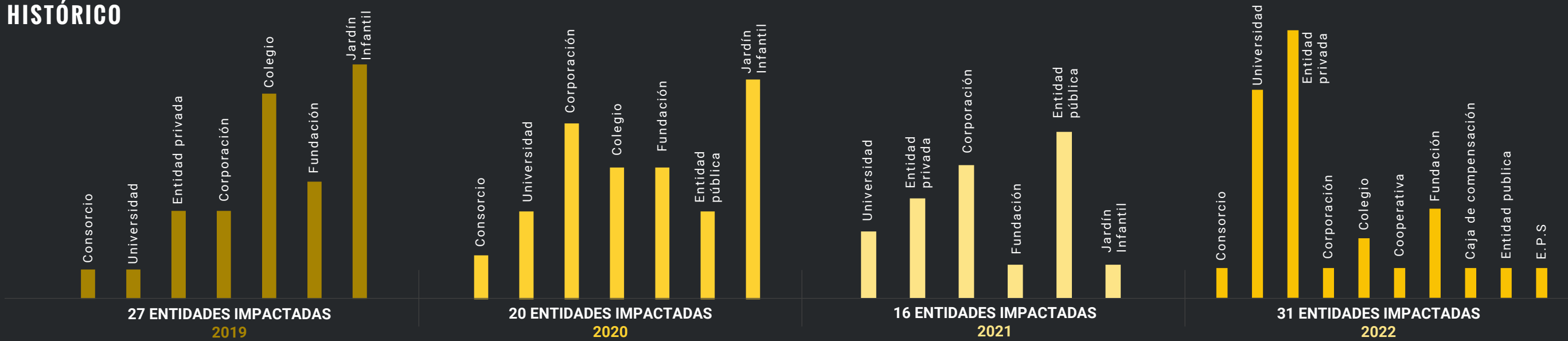
DISTRIBUCIÓN DE SERVICIOS





Programas de Formación

Trascendemos el conocimiento de El Comité de Rehabilitación adquirido con la experiencia, a productos de formación que permitan la socialización y democratización de nuestros modelos.



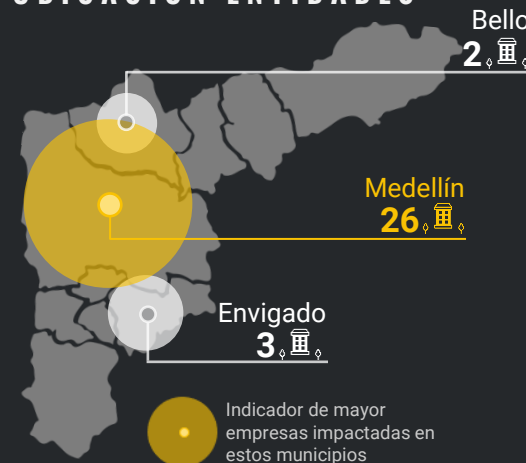
POBLACIÓN IMPACTADA



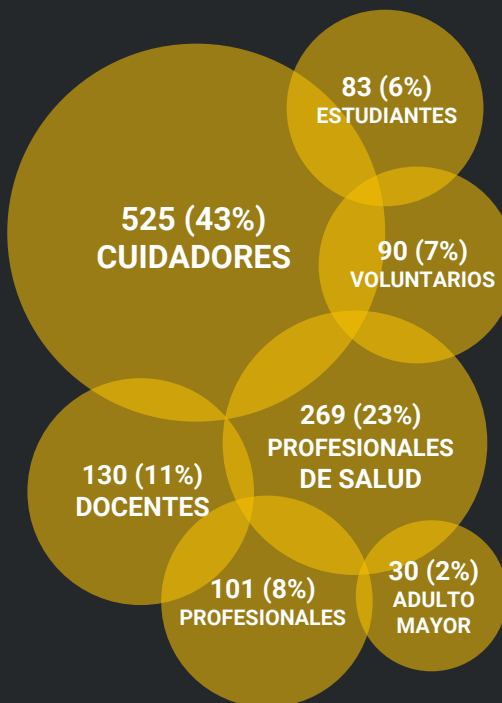
1.228

41% de la población impactada pertenece a la Cooperativa Coomeva (Realización de charlas virtuales y talleres presenciales), 22% a entidades privadas y 11% a universidades.

UBICACIÓN ENTIDADES

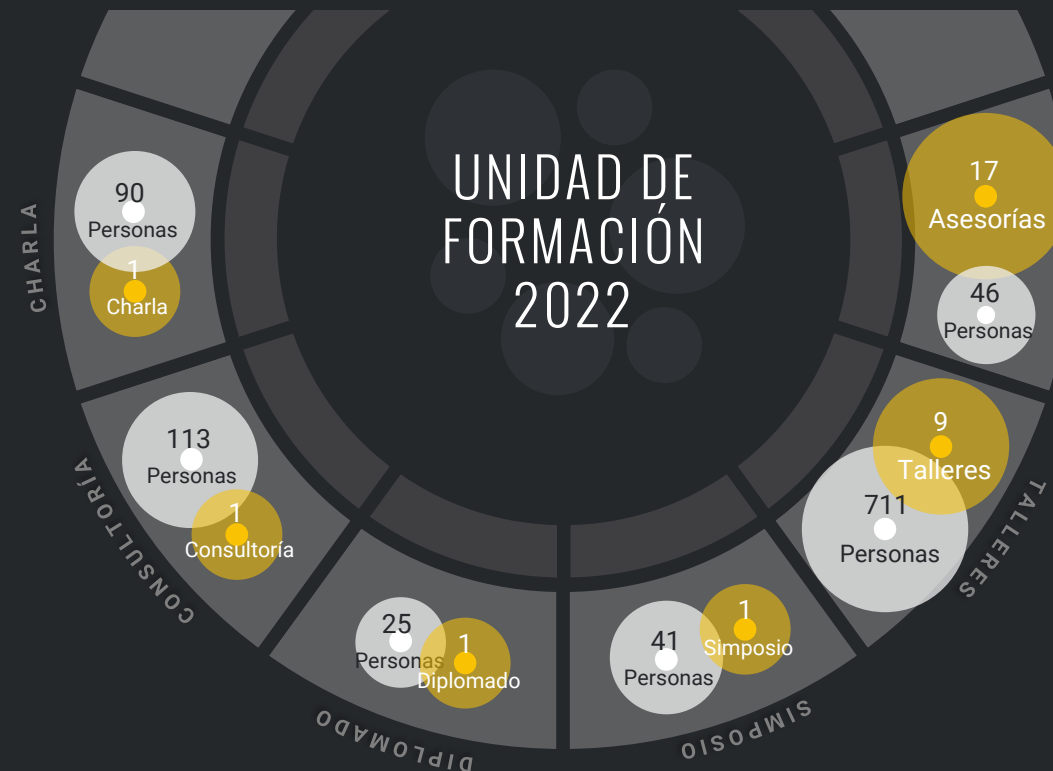


PERFIL POBLACIÓN



DISTRIBUCIÓN DE ACTIVIDADES REALIZADAS

Algunas de las actividades desarrolladas por la unidad, se encaminaron a formar en: Estrategias de manejo comportamental (taller), Salud mental (taller), Inclusión laboral (Asesorías), Inclusión social (Asesoría), Sensibilización frente a la atención en salud a personas con discapacidad (taller), concepto de discapacidad (taller), entre otros.



31

ORGANIZACIONES

El tamaño del círculo indica el número de actividades realizadas (Categoría).

El tamaño del círculo indica el número de personas impactadas en la categoría.

Fundación

Nuestra fundación funciona a través de un fondo de solidaridad, por medio del cual cumplimos con nuestra misión social de apoyar a las personas con discapacidad de bajos recursos económicos, en distintos aspectos, tales como, el acceso a servicios de salud, procesos de inclusión social, educación inclusiva e inclusión ocupacional, entre otros proyectos que se trabajan cada año.

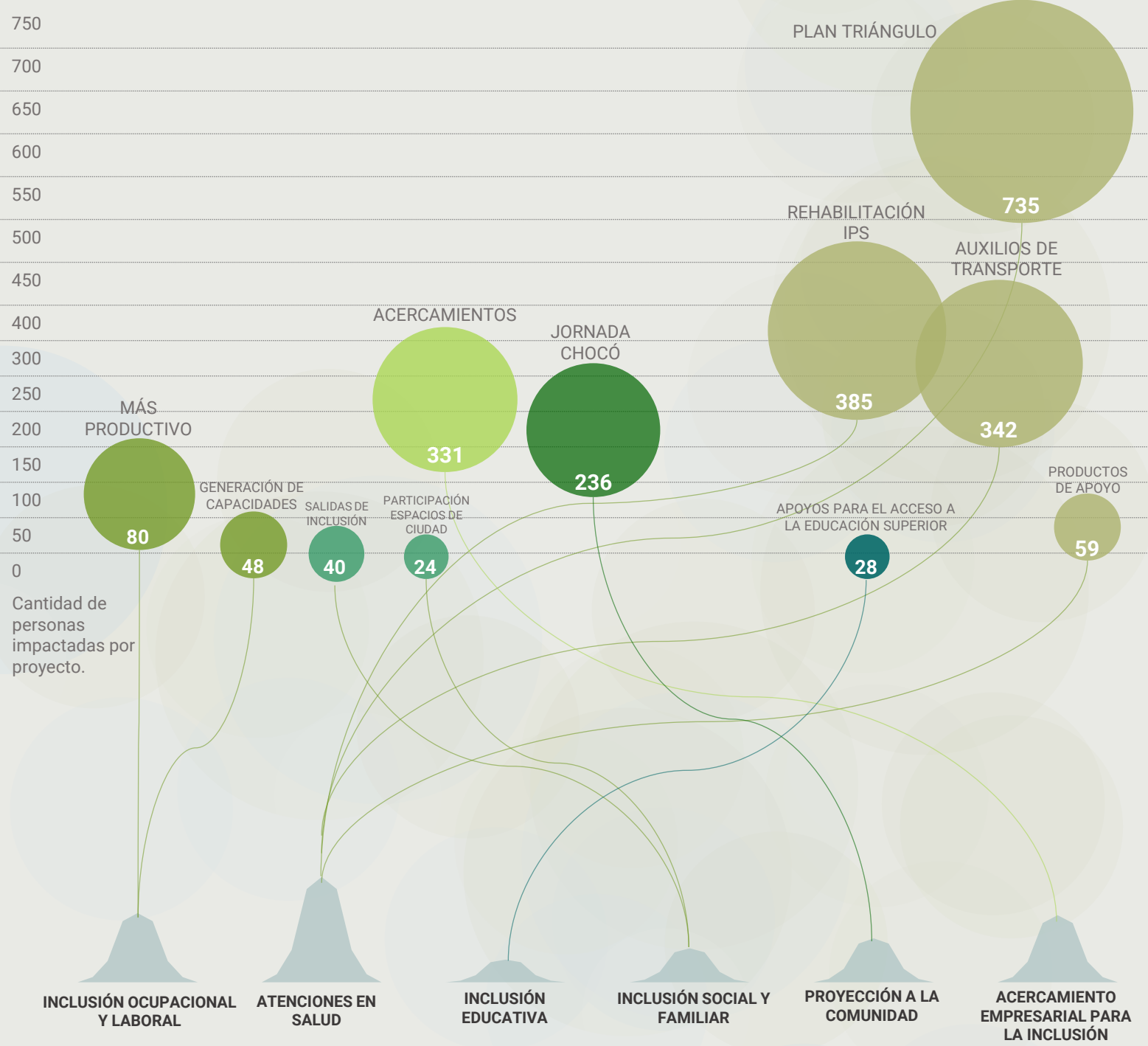
2.308
PERSONAS
IMPACTADAS

523
IMPACTO
DIRECTO

1.785
IMPACTO
INDIRECTO

6
ÁREAS DE
TRABAJO

11
PROYECTOS O
PROGRAMAS



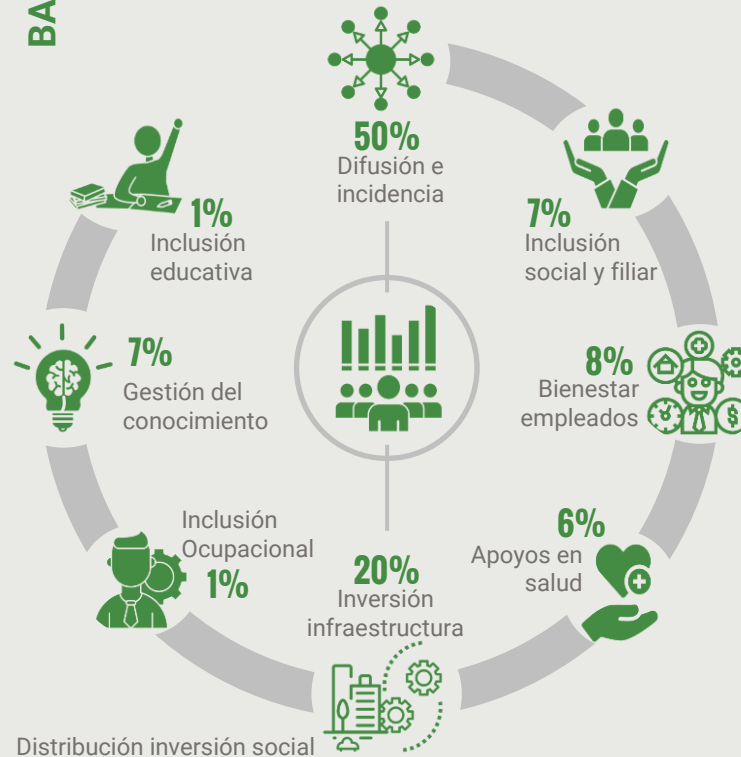
BALANCE SOCIAL

3,4
IMPACTO
SOCIAL

CADA \$1 DONADO
LO CONVERTIMOS
EN SU TOTALIDAD
EN INVERSIÓN
SOCIAL.

\$769
MILLONES
INVERSIÓN
SOCIAL

63,599
PERSONAS
BENEFICIADAS



22 EMPRESAS
DONANTES

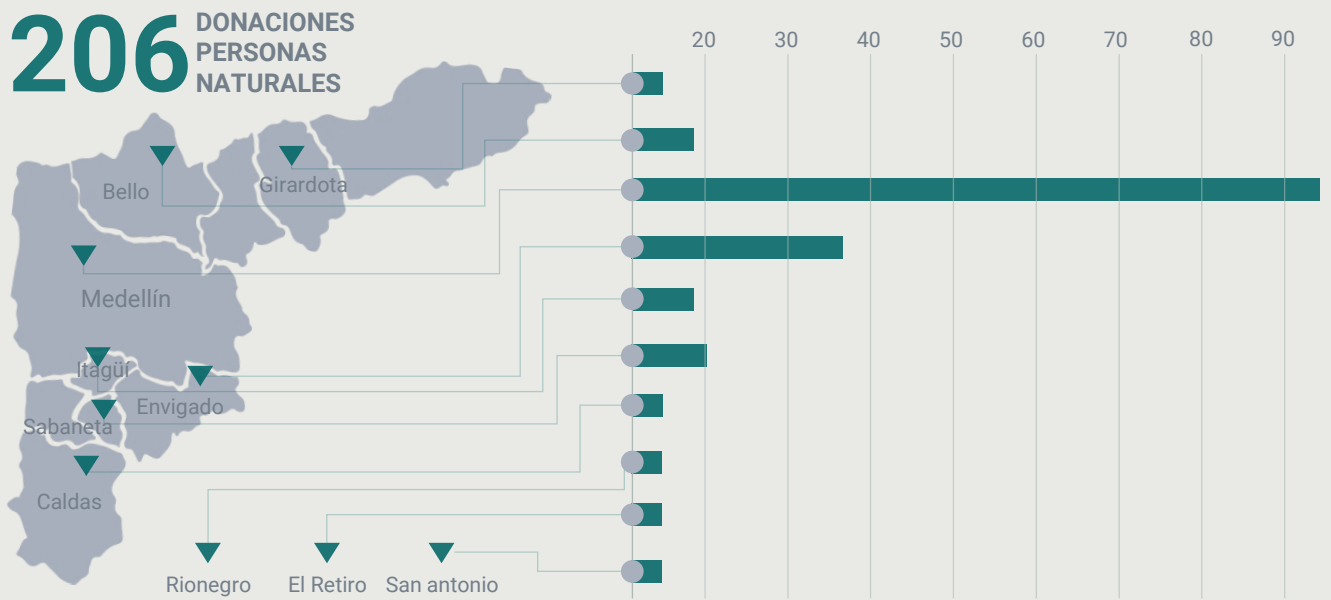
206 PERSONAS
DONANTES

\$225 MILLONES
DONADOS

%82
DONANTES
JURÍDICOS

%18
DONANTES
NATURALES

LOCALIZACIÓN DONANTES ALMACÉN HERENCIAS



Comercial y Mercadeo

Gestionar recursos institucionales, estableciendo relaciones de confianza con los clientes, cooperantes y aliados generando fidelidad y credibilidad en la institución.

13 REUNIONES COMERCIALES

Durante el año 2022 se realizaron reuniones/visitas comerciales con Entidades Responsables de pago.

5 INICIO DE OPERACIONES

Con el 38% de las visitas realizadas se celebró contrato, tres con inicio de operación en el 2022 y los otros dos con inicio en el año 2023.

4 ACTUALIZACIÓN DE CONTRATOS

Con el 31% de las visitas se logró la actualización de contratos con tarifas, servicios y sedes

ATENCIÓN INSTITUCIONAL DURANTE EL AÑO 2022



332,312 Sesiones de atención realizadas en el 2022.

6% Incremento de sesiones con respecto al año pasado.

El lugar de residencia/procedencia de nuestros pacientes sigue siendo en su mayoría de Antioquia, Bolívar y Boyacá. Para el año 2022 la zona de Bello e Itagüí disminuye como consecuencia al cambio de EPS Sura (no remisión al programa de funcional) pero vemos como se fortalece la atención de pacientes de la zona Sur: **Envigado (9%), Caldas (57%) y Sabaneta (71%).**

ESTRATO SOCIOECONÓMICOS

Alrededor del **58%** de nuestros usuarios residen en estratos socioeconómicos 2 y 3.

Para el año 2022 incrementaron los usuarios de estrato 5 en un: **55%**

La atención en pacientes de estrato 6 aumentó en un: **97%**

esto en concordancia con las estrategias implementadas en la atención de pacientes privados y particulares en ambas sedes.

ATENCIÓN EN SEDE SUR - REHABILITACIÓN

Los pacientes de la sede Sur tanto en número de pacientes como en sesiones aumentaron para el año 2022 (2% y 47% respectivamente).

12,380 PACIENTES
104,983 SESIONES

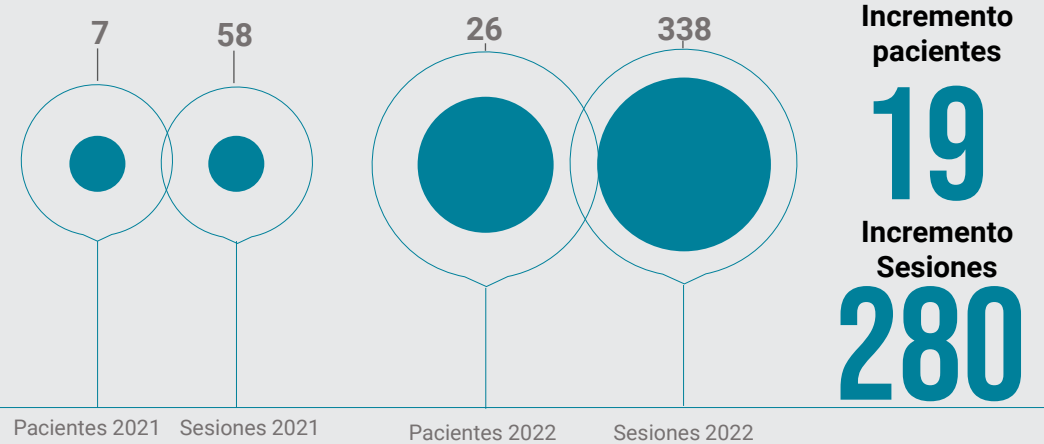
Para el caso de niños, en el año 2022 se realizó inversión en el ajuste de la capacidad instalada para este servicio en esta sede.

\$158 MILLONES Invertidos en Obra civil, mejoras de gimnasio y dotación infantil.

Durante el año 2022 se realizaron varias estrategias buscando la diversificación de las entidades responsables de pago y de esta manera ir posicionando la prestación de nuestros servicios en diferentes tipos de clientes, zonas y ante todo tener opciones para no depender un ciento por ciento de un solo asegurador.

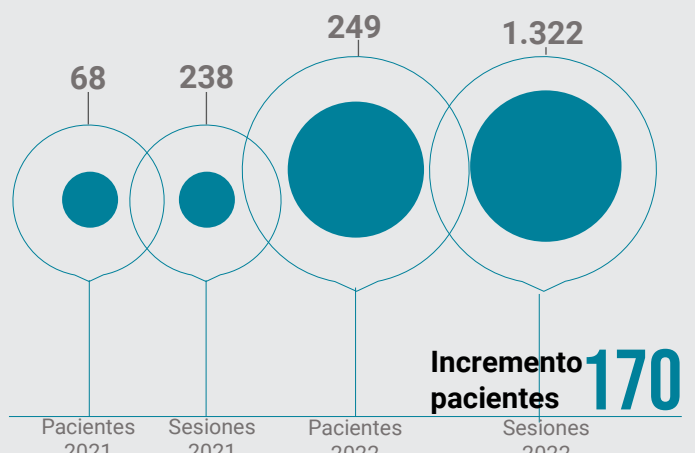


Con este asegurador se fortaleció la oferta de nuestros programas, nuestra sede en el sur, nuestros datos de contacto y portafolio de servicios en el directorio y pautamos durante el segundo semestre cada dos meses en la revista Coomcontacto.



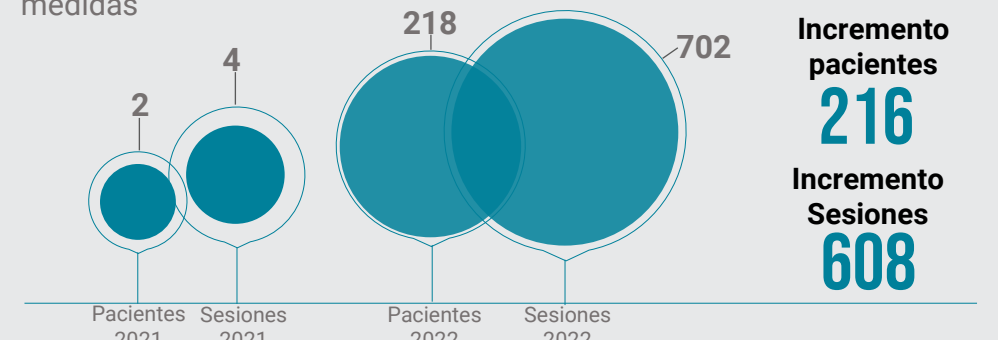
PARTICULAR

Para usuarios e instituciones de pago particular se realizaron durante el año convenios con revistas que ofrece a los asociados tarifas preferenciales en instituciones aliadas.



OTROS

Para el año 2022 se celebró contrato con dos aseguradores: Coosalud EPS y Programa de Salud UdA (régimen especial), se fortaleció el contrato con Colmédica MP, actualizando nuestros servicios y cobertura de los mismos en la sede Sur, así como la actualización en su directorio. Nos acercamos también a nuestros proveedores de productos de apoyo para atender sus usuarios y pudimos potenciar servicios de mantenimiento, staff y toma de medidas



Comunicaciones

Generar reconocimiento de El Comité de Rehabilitación en sus diferentes públicos de interés, facilitando el posicionamiento de la marca, convocatoria a eventos y el crecimiento de recursos no operacionales y donaciones.

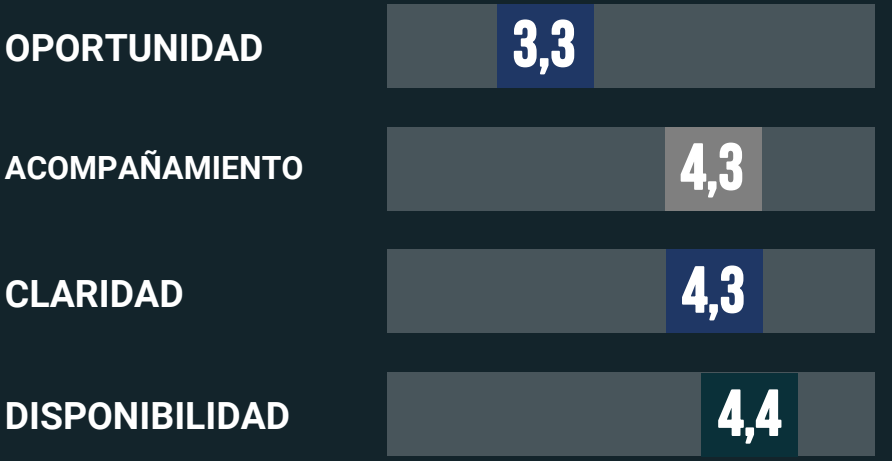
EVALUACIÓN CLIENTE INTERNO

3,5 CALIFICACIÓN AL EQUIPO DE COMUNICACIONES

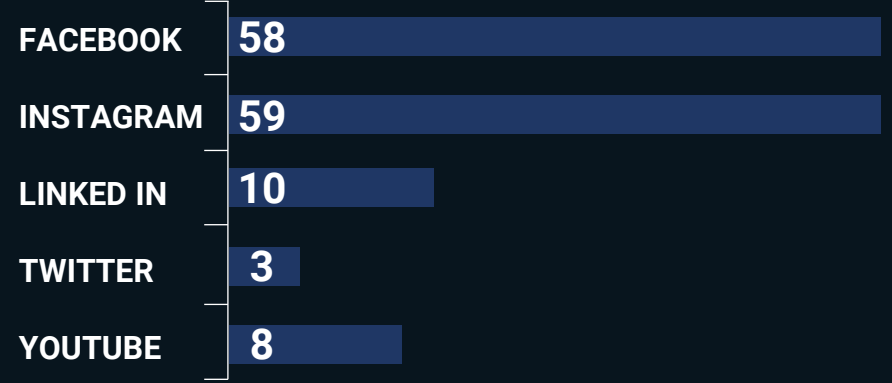


88% DE LOS COLABORADORES TIENEN UNA PERCEPCIÓN POSITIVA DEL SITIO WEB

ÍTEMS CALIFICADOS

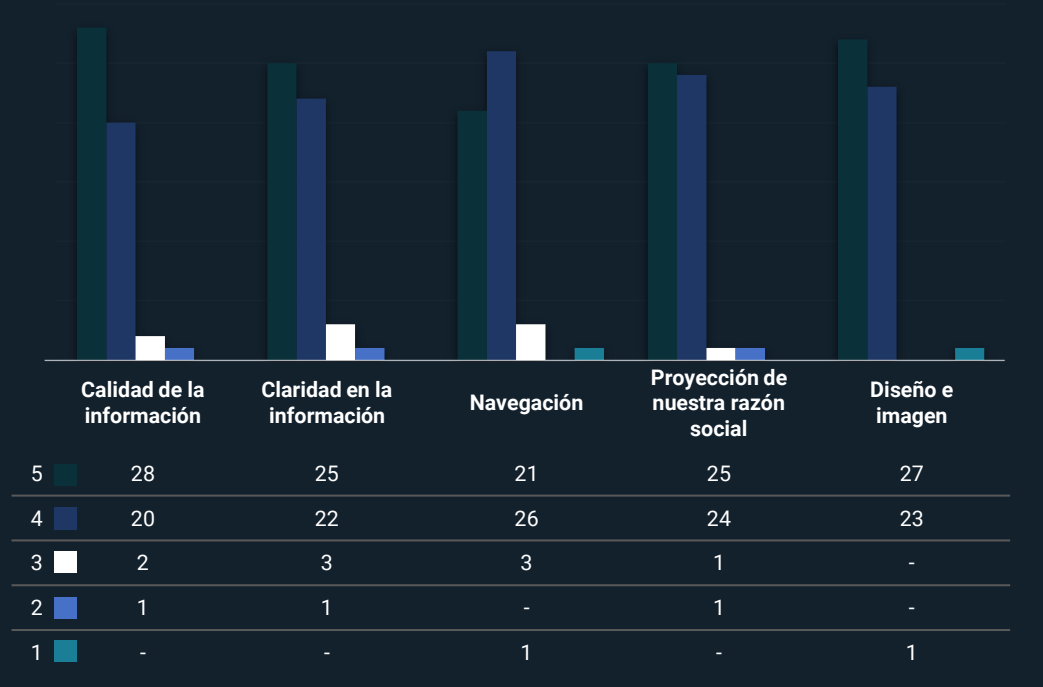


SEGUIDORES REDES SOCIALES (EMPLEADOS)

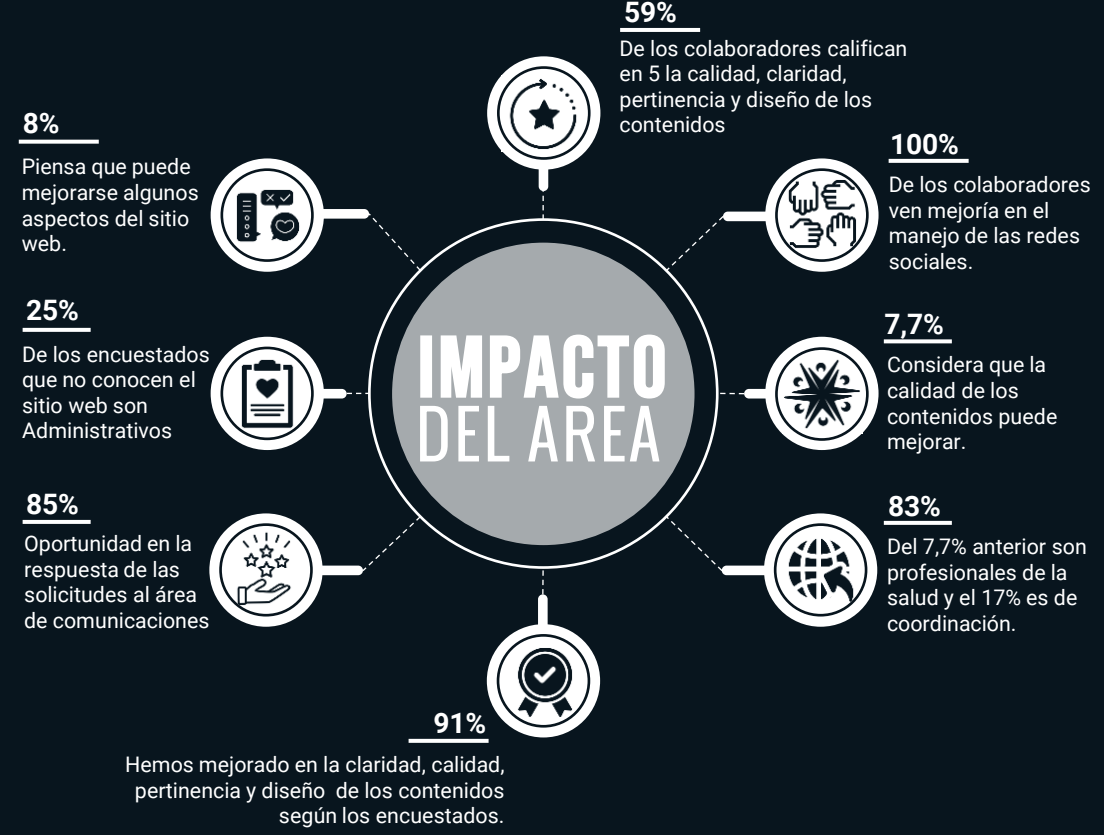


37% de los colaboradores nos siguen en Facebook o Instagram, 6% de los colaboradores nos siguen en Linked In, 3% de los colaboradores nos sigue en 3 o más cuentas.

EVALUACIÓN SITIO WEB



INDICADORES



NUEVOS SEGUIDORES EN EL AÑO 2022 EN TODAS NUESTRAS REDES SOCIALES

219

NUEVOS VISITANTES A LA PAGINA WEB DE LA INSTITUCIÓN PARA EL AÑO 2022

13,301

NÚMERO DE SESIONES POR USUARIO EN EL 2022 EN LA PAGINA WEB

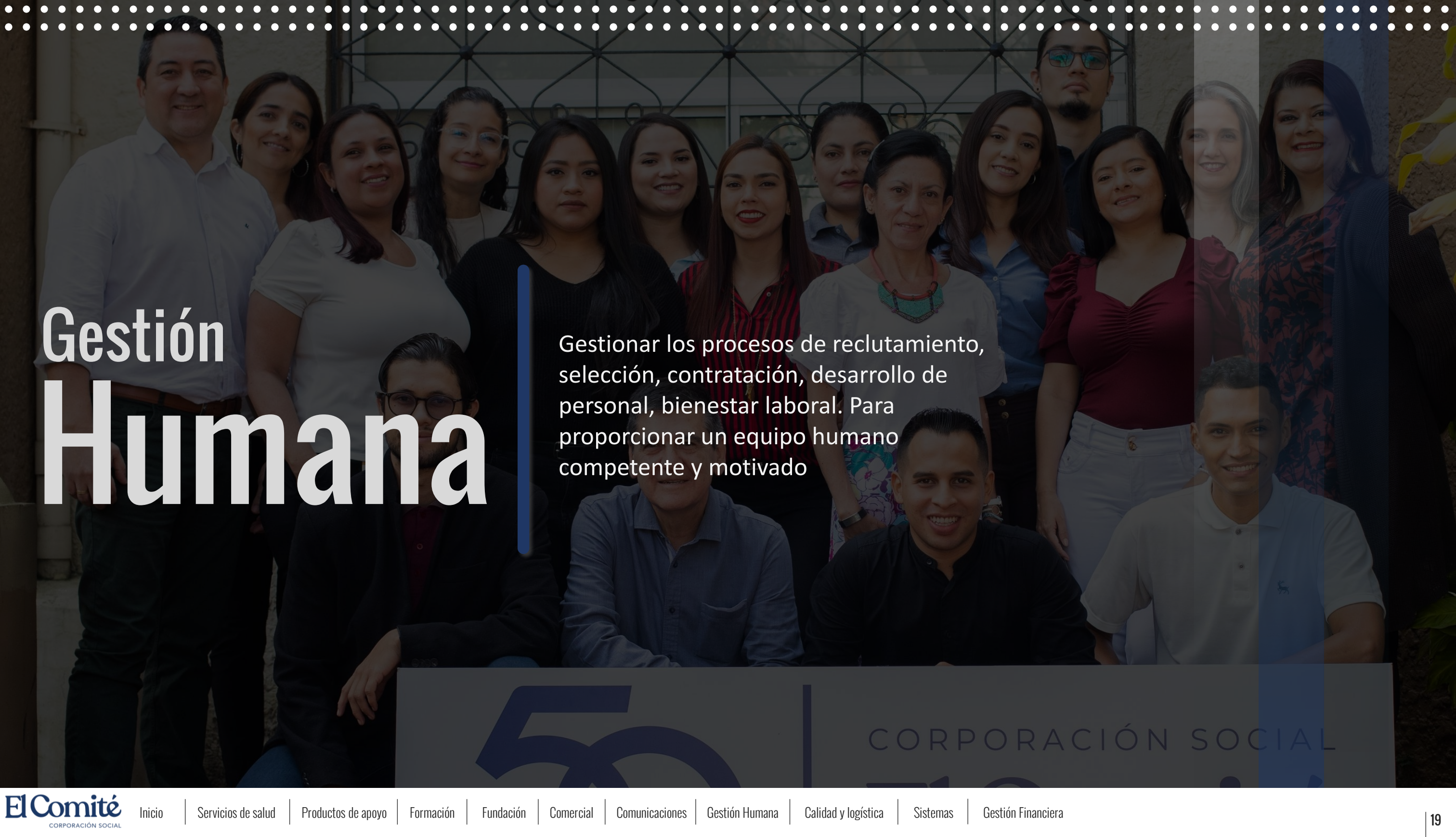
1,42

NÚMERO DE PUBLICACIONES DURANTE EL AÑO EN NUESTRAS REDES SOCIALES

267

"ME GUSTA" Y REACCIONES EN LAS PUBLICACIONES DE FACEBOOK E INSTAGRAM 2022

14,610



Gestión Humana

Gestionar los procesos de reclutamiento, selección, contratación, desarrollo de personal, bienestar laboral. Para proporcionar un equipo humano competente y motivado



CORPORACIÓN SOCIAL

155
EMPLEADOS

INDICADORES
92%
DESEMPEÑO

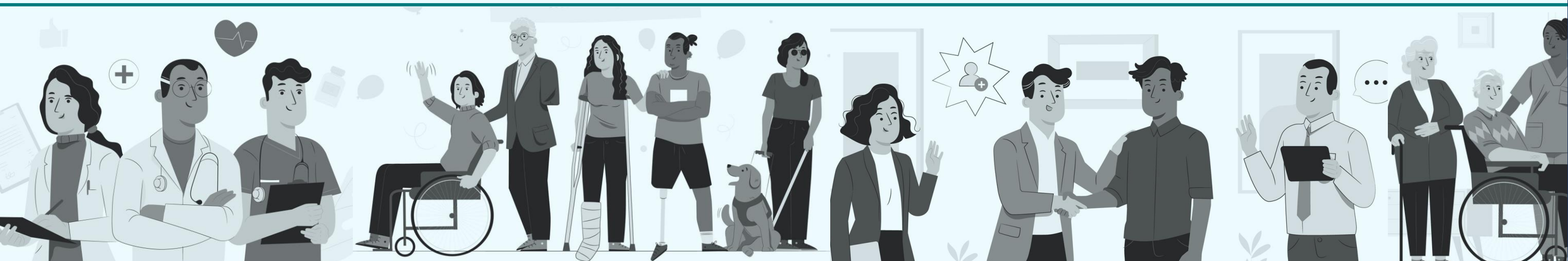
82%
CLIMA LABORAL

82%
COMPROMISO

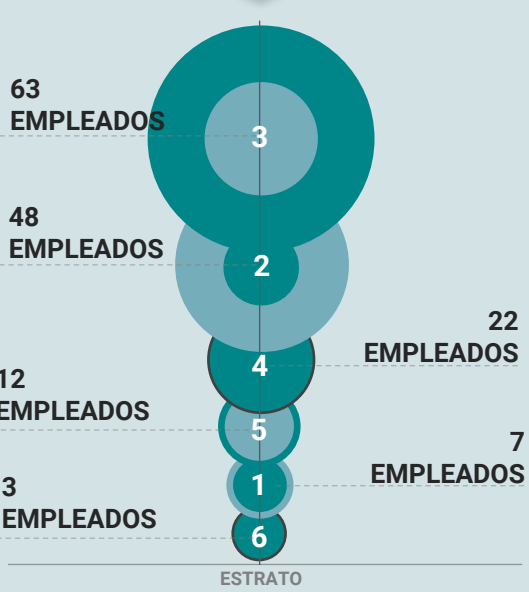
83%
FORMACIÓN

50M
FORMACIÓN

\$50 Millones invertidos durante el año 2022 para la formación de los empleados. Este plan se llevó a cabo en 3 ejes: Habilidades técnicas, cultura organizacional y en línea con la normatividad vigente.

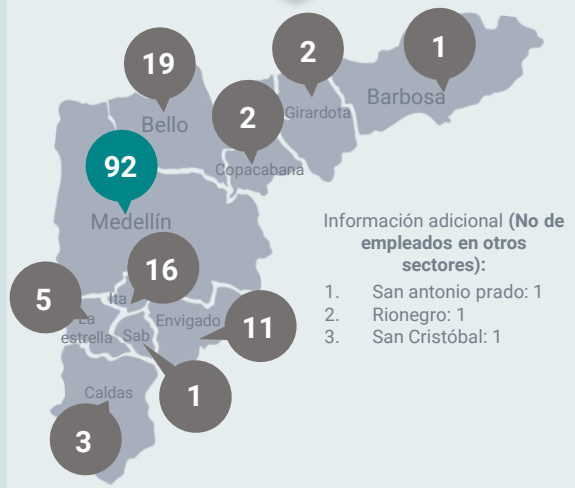


ESTRATO SOCIOECONÓMICO



El 89% de la población de colaboradores se encuentra en los estratos socioeconómicos 3 - 42% de la población, 2 - 32% de la población y 4 - 15% de la población de empleados de Él Comité de Rehabilitación de Antioquia.

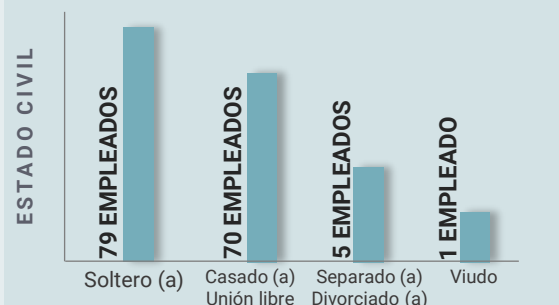
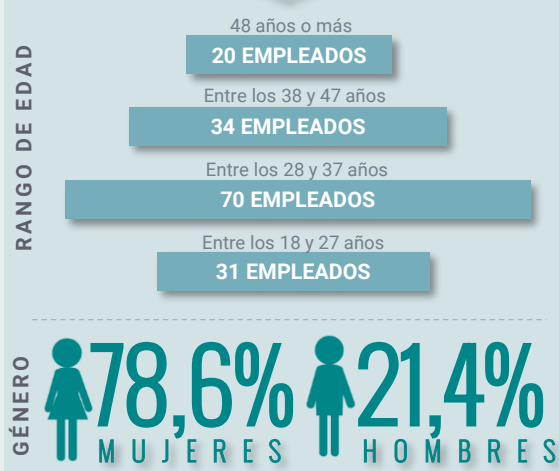
UBICACIÓN EMPLEADOS



Información adicional (No de empleados en otros sectores):
 1. San antonio prado: 1
 2. Rionegro: 1
 3. San Cristóbal: 1

Comuna	Q	%	% ACU
Comuna 9	12	14%	-
Comuna 16	11	13%	27%
Comuna 5	9	10%	37%
Comuna 11	9	10%	47%
Comuna 13	6	7%	53%

EDAD - GÉNERO ESTADO CIVIL



NIVEL DE ESCOLARIDAD

El 63% de la población de empleados cuenta con un título universitario de educación superior ya sea: universitario 39%, Especialistas 17% y Magister 7% de total de colaboradores de Él Comité de Rehabilitación.

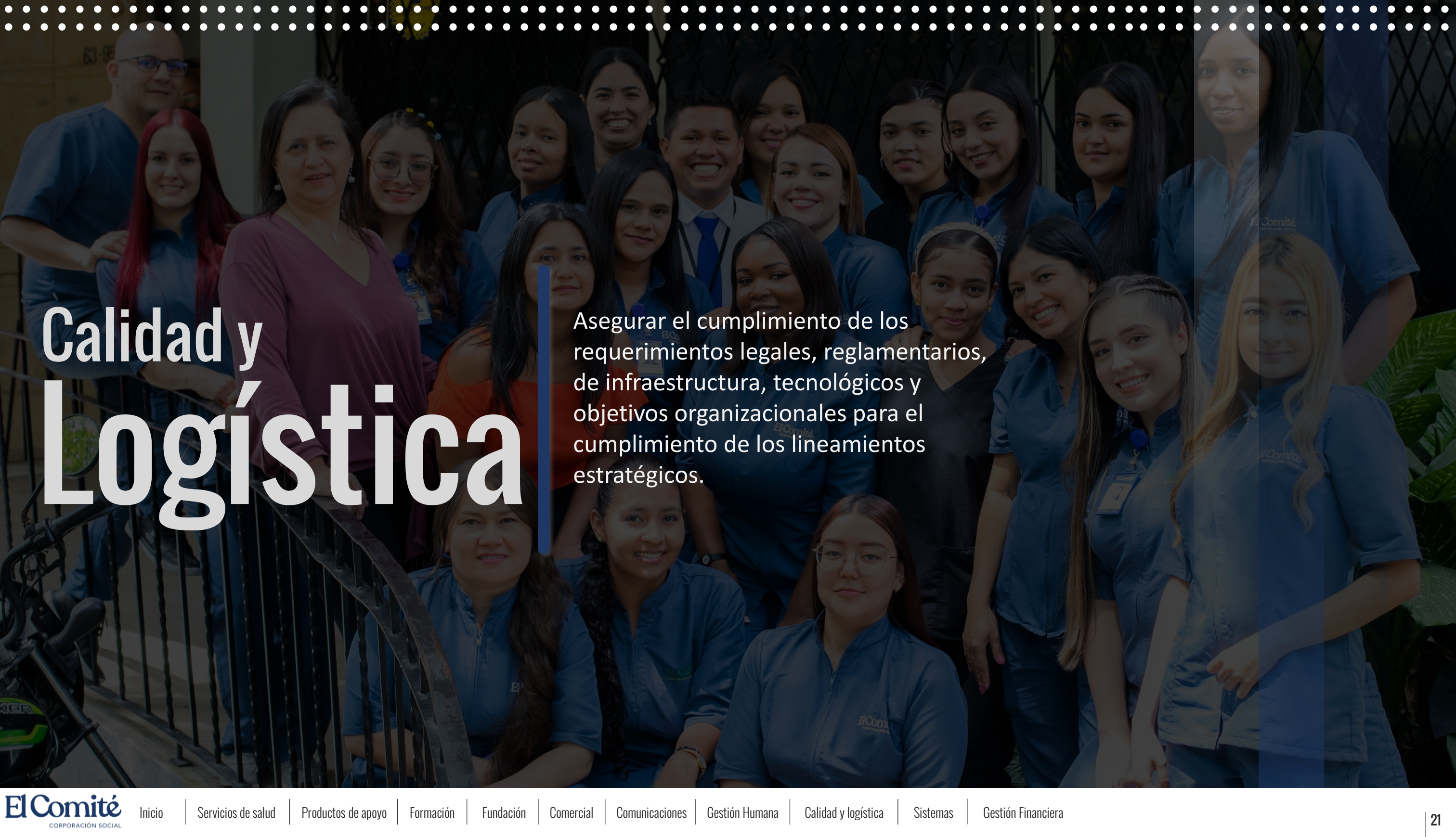


FAMILIAR

48%

De los colaboradores de Él Comité de Rehabilitación tienen hijos. De este porcentaje 31 empleados se encuentran en el rango de edad entre los 27 y 38 años.

Unidad	Cantidad empleados
Servicios de salud	89 Colaboradores
Productos de apoyo	6 Colaboradores
Programas de formación	2 Colaboradores
Fundación	29 Colaboradores
Procesos administrativos	29 Colaboradores



Calidad y Logística

Asegurar el cumplimiento de los requerimientos legales, reglamentarios, de infraestructura, tecnológicos y objetivos organizacionales para el cumplimiento de los lineamientos estratégicos.

\$137 MILLONES

Inversión económica en mantenimientos correctivos y preventivos en el 2022.

CANTIDAD

- \$90 Millones de pesos invertidos en Mto preventivos.
- \$47 Millones de pesos ejecutados en Mto correctivos.
- 459 Solicitudes fueron atendidas durante el año 2022 por el área.

\$226 MILLONES INVERTIDOS EN LAS SEDES PARA EL MEJORAMIENTO DE LA INFRAESTRUCTURA

SEDE JAIME CANO	SEDE SUR	SEDE ADMÓN	OTROS
\$36 M	\$173 M	\$5 M	\$10 M

RESUMEN INVERSIÓN

Jaime Cano	Se realiza pintura de todos los espacios de la sede Jaime cano y se realiza intervención en pisos
Sede sur	Adecuaciones en infraestructura y dotación para dar inicio al programa de niños.
Sede Admón.	Se cambia equipo de aire acondicionado de sistemas
Otros	Se realizan adecuaciones y pintura (mínima) en los espacios de las sedes en general

100%

De cumplimiento en las auditorías externas que se recibieron en el año 2022.

Estas auditorías son realizadas por los diferentes entes de control en el sector salud y por los diferentes clientes o aliados que prestamos nuestros servicios de salud, formación, productos de apoyo y formación

Acciones encaminadas a solucionar situaciones reportadas o identificadas desde el área de logística.

De las acciones implementadas de mantenimiento se dan de forma preventiva

MITO PREVENTIVO	45,5%
MITO CORRECTIVO	54,5%

Indicador de solución de mantenimientos correctivos.

93%

6 Tiempo promedio de respuesta en días de los mantenimientos correctivos reportados o identificados por el área.

Cumplimiento del plan de mantenimiento preventivo.

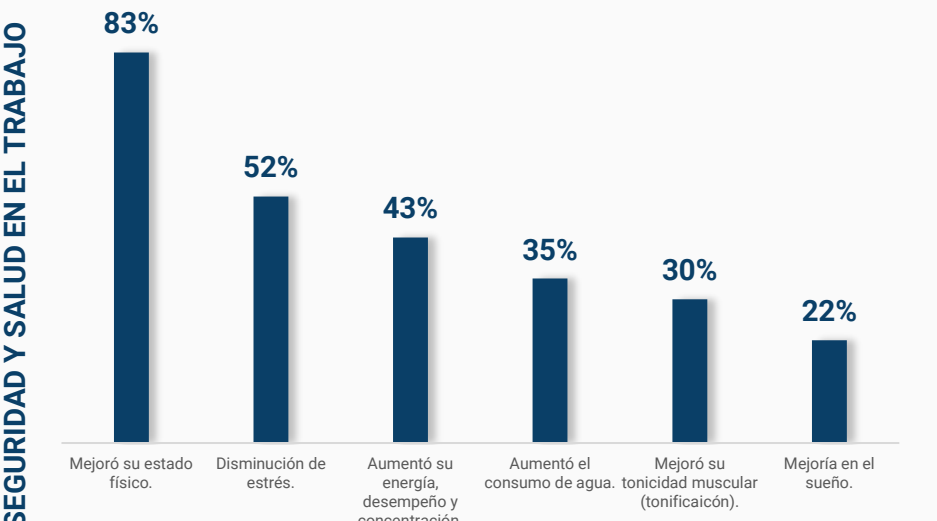
95%



5 SEDES **97 ESPACIOS DE ATENCIÓN** **15 ESPACIOS ADMINISTRATIVOS** **97%** De satisfacción global con los proveedores del área en el año 2022 (Compras y servicios).

ACONDICIONAMIENTO FÍSICO.

Durante el segundo semestre del 2022 se realizaron actividades encaminadas a estilos de vida saludables, esta estrategia derivó de los resultados de exámenes médicos periódicos, los cuales nos arrojaron un índice considerable de sobre peso en nuestra población.



S.S.T 90% De cumplimiento de los estándares de SST

TASA DE ACCIDENTALIDAD Por cada 100 empleados que tiene el comité 2.6 sufrió un accidente de trabajo

ADECUACIONES DE PUESTOS DE TRABAJO 29 Durante el año 2022 se trabajó en conjunto de los colaboradores para lograr mejorar los espacios y puestos de trabajo.

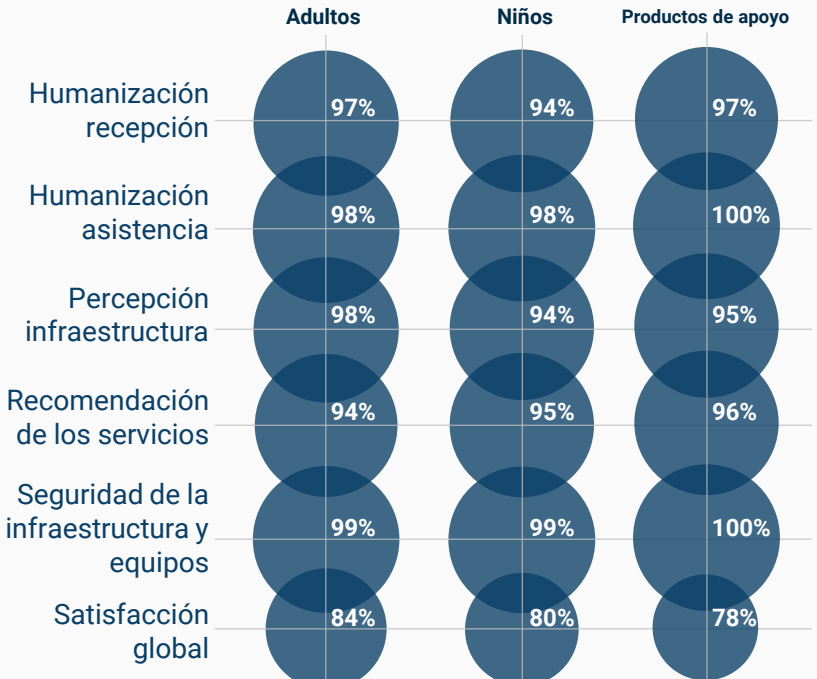
MES DE LA SALUD

8 Actividades programadas durante el mes de la salud con diferentes temas (se realizaban 2 por semana).

124 Asistentes a las diferentes actividades programadas de las diferentes sedes de El Comité de Rehabilitación.

90% De cumplimiento en las agendas del mes de salud (Nivel de asistencia a las actividades programadas durante el mes).

SATISFACCIÓN DE PACIENTES



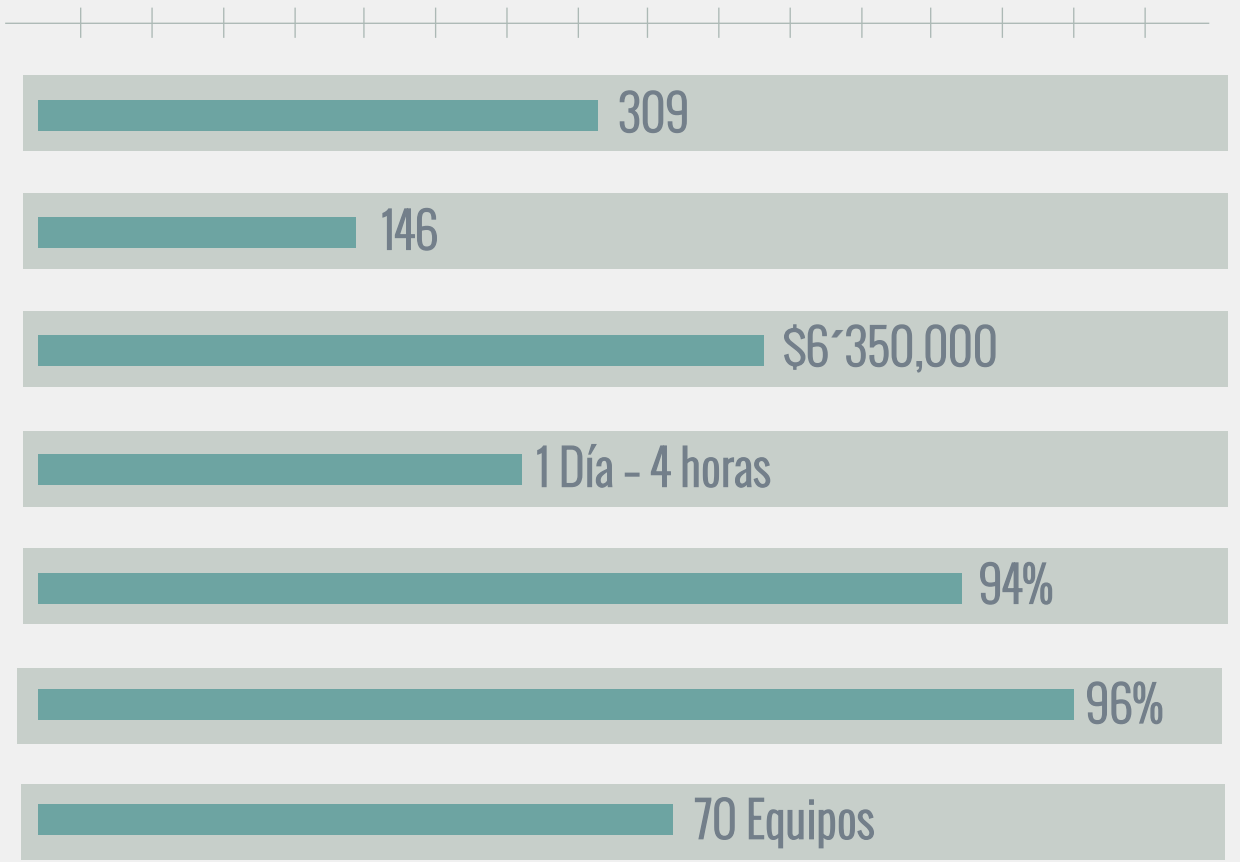


Sistemas

Administrar, planificar, gestionar y evaluar los recursos de infraestructura tecnológica de la información y comunicación, asegurando la disponibilidad y optimización de los servicios tecnológicos mediante planes, programas y proyectos orientados al desarrollo de los procesos estratégicos y misionales.



- Mantenimientos correctivos solucionados.
- Mantenimientos preventivos realizados.
- Inversión en mantenimientos correctivos
- Tiempo promedio solución
- Evaluación de proveedores
- Cumplimiento programa preventivo
- Renovación



USD 3,500

9 PROVEEDORES

\$300 MILLONES

De gestión para donación de Microsoft en la plataforma Azure la cual se esta empleando para BACKUP en la nube de las base de datos de nuestro sistema de información.

Apoyaron las diferentes solicitudes y requerimientos que desde el área de sistemas del El Comité de Rehabilitación de Antioquia se presentaron para dar solución a dichos requerimientos.

Se adquirió Leasing computacional para la renovación de 70 equipos utilizados en la prestación de servicios, de las diferentes unidades de la institución (\$56 millones se pagaron en el 2022).

Gestión Financiera

Administrar, registrar y controlar los recursos financieros de la corporación social conforme a las normas legales vigentes y los principios organizacionales que garanticen la disponibilidad de recursos económicos para el cumplimiento de los planes y programas estratégicos y operativos.

ESTADO DE RESULTADOS


Estado de situación Financiera


A 31 de diciembre de 2021 y 2022

Cifras expresadas en pesos Colombianos (Vigilados por Supersalud)

UNIDADES	2022 DICIEMBRE	2021 DICIEMBRE
TOTAL INGRESOS OPERACIONALES	12.565.860.252	10.409.182.328
HABILITACIÓN	1.789.475.496	1.702.208.318
REHABILITACIÓN FUNCIONAL	9.747.218.585	7.884.749.303
PRODUCTOS DE APOYO	772.049.459	543.224.698
FONDO SOCIAL	206.687.853	186.049.761
REHABILITACIÓN COMUNITARIA	45.246.918	76.920.869
OTROS INGRESOS	5.181.940	16.029.380
TOTAL COSTOS Y GASTOS OPERACIONALES	9.965.173.994	8.402.380.051
INGRESOS RENDIMIENTOS FINANCIEROS	566.579.320	262.223.434
PERDIDA POR RENDIMIENTOS FINANCIEROS	- 1.188.327.294	- 679.248.493
INGRESOS POR ARRENDAMIENTOS NETOS	162.376.753	143.868.505
TOTAL RENDIMIENTOS FINANCIEROS Y ARRENDAMIENTOS	- 459.371.221	- 273.156.554
TOTAL EXCEDENTE BRUTO	2.141.315.037	1.733.645.724
TOTAL GASTOS DE ADMINISTRACIÓN	1.543.479.060	1.229.874.979
ADMINISTRACIÓN	1.238.507.391	1.136.925.016
VENTAS	304.971.669	92.949.963
TOTAL EXCEDENTE (DEFICIT) OPERACIONAL	597.835.977	503.770.745
TOTAL INGRESOS NO OPERACIONALES	266.757	88.619.141
GASTOS NO OPERACIONALES	65.992.958	35.976.847
EXCEDENTE (DEFICIT) DEL EJERCICIO	532.109.776	556.413.039


Sonia Marina Gallardo Gómez
Directora


Gilberto de Jesús Gómez Duque
Revisor Fiscal
TP 5096 - T


Nataly Calle Hincapié
Contadora
TP 275788 - T

BALANCE GENERAL

Estado de situación Financiera

A 31 de diciembre de 2021 y 2022

Cifras expresadas en pesos Colombianos (Vigilados por Supersalud)

ACTIVOS	2022 DICIEMBRE	2021 DICIEMBRE
TOTAL ACTIVO CORRIENTE	3.868.846.700	2.590.239.964
EFFECTIVO Y EQUIVALENTE AL EFFECTIVO	277.817.031	429.073.902
DEUDORES COMERCIALES Y OTRAS CUENTAS POR COBRAR	3.411.007.483	2.090.309.003
INVENTARIOS	146.994.869	44.492.416
GASTOS PAGADOS POR ANTICIPADO	33.027.316	26.364.644
TOTAL ACTIVOS NO CORRIENTES	9.155.277.031	10.055.359.316
INVERSIONES PERMANENTES	4.490.244.274	5.204.568.673
PROPIEDAD, PLANTA Y EQUIPO	6.262.731.767	6.221.681.253
DEPRECIACIONES	- 1.597.699.010	- 1.370.890.610
TOTAL OTROS ACTIVOS	2.625.984.536	2.625.984.536
ACTIVOS FIJOS NO DEPRECIABLES (TERRENOS)	2.625.984.536	2.625.984.536
TOTAL ACTIVOS	15.650.108.267	15.271.583.816
TOTAL PASIVO CORRIENTE	629.715.605	884.981.412
OBLIGACIONES FINANCIERAS CUENTAS POR PAGAR CP	-	400.000.000
ACREEDORES COMERCIALES Y OTRAS CUENTAS POR PAGAR	398.620.512	279.979.089
OBLIGACIONES LABORALES	231.095.093	205.002.323
TOTAL PASIVOS NO CORRIENTES	347.235.585	245.555.103
OBLIGACIONES FINANCIERAS Y CUENTAS POR PAGAR LP	-	-
INGRESOS RECIBIDOS POR ANTICIPADO	21.414.909	36.932.800
FONDOS DE DESTINACIÓN ESPECÍFICA	325.820.676	208.622.303
TOTAL PASIVOS	976.951.189	1.130.536.515

BALANCE GENERAL

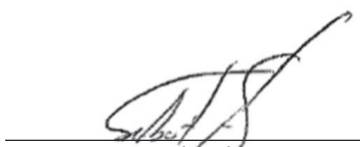
Estado de situación Financiera


A 31 de diciembre de 2021 y 2022

Cifras expresadas en pesos Colombianos (Vigilados por Supersalud)

PATRIMONIO	2022 DICIEMBRE	2021 DICIEMBRE
TOTAL PATRIMONIO	14.673.157.077	14.141.047.302
RESERVAS	12.048.797.462	12.048.797.462
EXCEDENTE DEL EJERCICIO	532.109.776	556.413.039
UTILIDADES EXCEDENTES ACUMULADOS	782.637.502	226.224.462
VALORIZACIÓN DE PROPIEDAD, PLANTA Y EQUIPO	1.309.612.338	1.309.612.338
TOTAL PASIVO MAS PATRIMONIO	15.650.108.267	15.271.583.816
CUENTAS DE ORDEN DEUDORAS DE CONTROL		
PROPIEDAD, PLANTA Y EQUIPO DEPRECIADOS Y AGOTADOS TOTALMENTE	382.575.963	385.138.484
CUENTAS DE ORDEN ACREEDORAS		
OTRAS CUENTAS DE ORDEN ACREEDORAS	- 382.575.963	- 385.138.484


Sonia Marina Gallardo Gómez
Directora


Gilberto de Jesús Gómez Duque
Revisor Fiscal
TP 5096 - T


Nataly Calle Hincapié
Contadora
TP 275788 - T

Sin parar de
Movernos



55
Años



BALANCE SOCIAL 2 0 2 2

CORPORACIÓN SOCIAL

El Comité

Sin parar de
Movernos

Carta Directora, Sonia Marina Gallardo

CORPORACIÓN SOCIAL
El Comité

¿Qué es el balance? Para nosotros, desde la Corporación Social El Comité es “hacer realidad el equilibrio” y con esto lo que queremos decir es que cuando hablamos de Balance, hablamos de como equilibrar situaciones que son o parecen injustas, generando de manera colectiva, las oportunidades para que cambien su inclinación.

La historia de hoy es la de un niño que veía el mundo de manera diferente a como lo hacemos los demás, su mundo empezaba y terminaba donde él ponía los límites y lo compartía solo con las personas que él quería incluir; algunos pensaban que él era “raro”, otros buscaban culpables, otros lo ignoraban y otros le tenían miedo, pero igual para todos él era diferente y desde esa diferencia todo se le hacía más difícil, en la familia no sabían cómo comunicarse con él, como entenderlo, en el colegio, los profesores no sabían cómo enseñarle, sus compañeros no lo invitaban a jugar porque no sabían cómo acercarse a él y en todos los espacios donde quería participar (porque él si quería), nadie sabía cómo incluirlo, así que él vivía con su vida desbalanceada todo el tiempo.



Aquí es donde entra la Corporación Social El Comité, una organización que empieza por ver a las personas como seres integrales, más allá de un diagnóstico, seres humanos con sueños, deseos, esperanza, que muchas veces no tienen proyecto de vida porque simplemente no saben dónde encajan y por medio de diferentes procesos de rehabilitación y acompañamiento, producto de nuestros 50 años de experiencia, hace que se restablezca el Balance en la vida de una persona, transformándola y logrando que pueda tener las oportunidades que necesita y tenga un proyecto de Vida.

Por eso, todas y cada una de las cifras que acompañan este Balance Social, están llenas de historias, porque detrás de cada una de ellas hay una persona, una familia, unos amigos, es decir, todo un universo que logró transformarse para hacer que sea posible un proyecto de vida que antes no lo era.

Lo presentamos con orgullo, porque es fruto del trabajo de más de 150 personas que saben que todos los días van a trabajar para hacer realidad sueños y que disfrutan tanto estas experiencias que todos los días llegan con muchas historias para compartir con su familia. En la Corporación Social El Comité no medimos los días en horas, ni los meses en días, ni los años en meses, medimos las veces que logramos que una sonrisa ilumine la cara de una persona, de una mamá, papá, abuelita, abuelito que sabe que a partir de ese día las cosas van a ser diferentes.


Directora General

Balance Social 2022

Para El Comité, la implementación del Balance Social permite cumplir, entre otros, los siguientes 3 objetivos:

Información

Permite brindar información a los diferentes públicos de interés con los cuales tiene relación, siendo un medio que permite dar a conocer la función social que la organización cumple, no solo con su personal, sino con su entorno.

Evaluación

Permite evaluar cuantitativa y cualitativamente el cumplimiento de la responsabilidad social, en términos de activos y pasivos sociales en sus áreas internas y externas, durante un periodo determinado y frente a metas de desempeño definidas y aceptadas previamente.

Planeación

Planear la gestión organizacional a partir de la información que aporta nuestra metodología. Las cifras actualizadas, analizadas e interpretadas permitirán en una primera instancia elaborar un diagnóstico de la realidad social de la organización.



Resumen en cifras:

Convertimos cada
peso donado en

\$3.4

Se entregaron en
inversión social

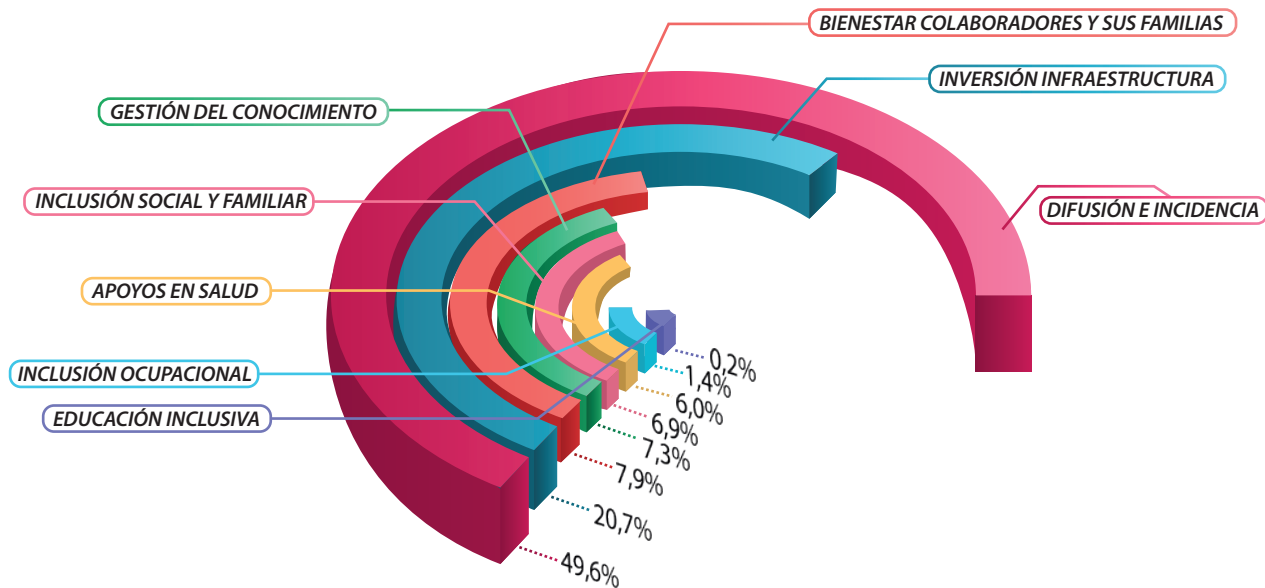
\$769.363.273

Personas beneficiadas

63.599



Nuestra gestión:



Inclusión ocupacional y laboral

24

Acompañamientos para la inclusión y entrenamiento ocupacional

Desde los programas:

- Más productivo
- Generación de capacidades

61

Familias impactadas

Familias impactadas en los
programas:

- Más productivo
- Generación de capacidades
- Te regalo una oportunidad



Inclusión ocupacional y laboral

20 Empresas e instituciones que le apuntan a la inclusión

(SURA - Museo de Arte Moderno - ISA -
Cámara de Comercio, Baby Center,
Cooperativa Coomeva, Centro Residencial
para el adulto mayor Casa Nua, Centro
Residencial para el adulto mayor
Atardeceres, Gerencia de Discapacidad,
Fundación Secretos para Contar, Fundación
Incolmos Yamaha, Texmoda,
Comfama)

43 Personas capacitadas para entornos laborales



Inclusión ocupacional y laboral

19

Unidades productivas
accedieron a fondos para
el fortalecimiento

*Desde los programas:
Más productivo
Generación de capacidades*

235

Personas
sensibilizadas
frente a la
inclusión laboral

*(Fundación Incolmos Yamaha,
ISA, Texmoda, Comfama)*





Inclusión social y familiar

165

Niños y niñas participaron de salidas de inclusión

Evento Go Baby Go

24

Niños y niñas beneficiados

16

Municipios impactados de 2 departamentos (Antioquia y Córdoba)

168

Voluntarios

26

Donantes

17

Marcas aliadas

Inclusión social y familiar

25

Familias y cuidadores
formados en discapacidad
e inclusión

(Corporación San Blas)

334

Familias orientadas para
facilitar procesos de
inclusión

220

Familias participaron
de actividades sociales





Gestión del conocimiento

1019

Beneficiarios de procesos
formativos en temas de
inclusión y discapacidad

147

Asistentes a eventos
formativos sobre
diversidad e inclusión

11

Estudiantes realizaron
su práctica en salud

*(Universidad Católica Luis Amigó,
Universidad María Cano, Universidad CES)*

Gestión del conocimiento

18

Actividades de formación para el cuidado del adulto mayor.

Talleres, charlas virtuales y actividades de entrenamiento

480

Personas se beneficiaron de actividades formativas para el cuidado del adulto mayor

Personal de la salud, cuidadores y residentes de centros para el cuidado del adulto mayor





Gestión del conocimiento

18

Orientaciones para la
eliminación de barreras
para la inclusión y la
participación

*(UPB, ITM, Universidad Católica del
Norte, Cosmo Schools, Gerencia de
Discapacidad, Fundación Secretos para
Contar, Cámara de Comercio, Texmoda)*

1.730

Personas han participado
en el proyecto PAID

en 10 municipios de Antioquia

Apoyos en salud

670

Orientaciones y apoyos para acceder a servicios de salud

(Consultas especializadas, becas para programas de desarrollo de habilidades, cirugías, procesos terapéuticos)

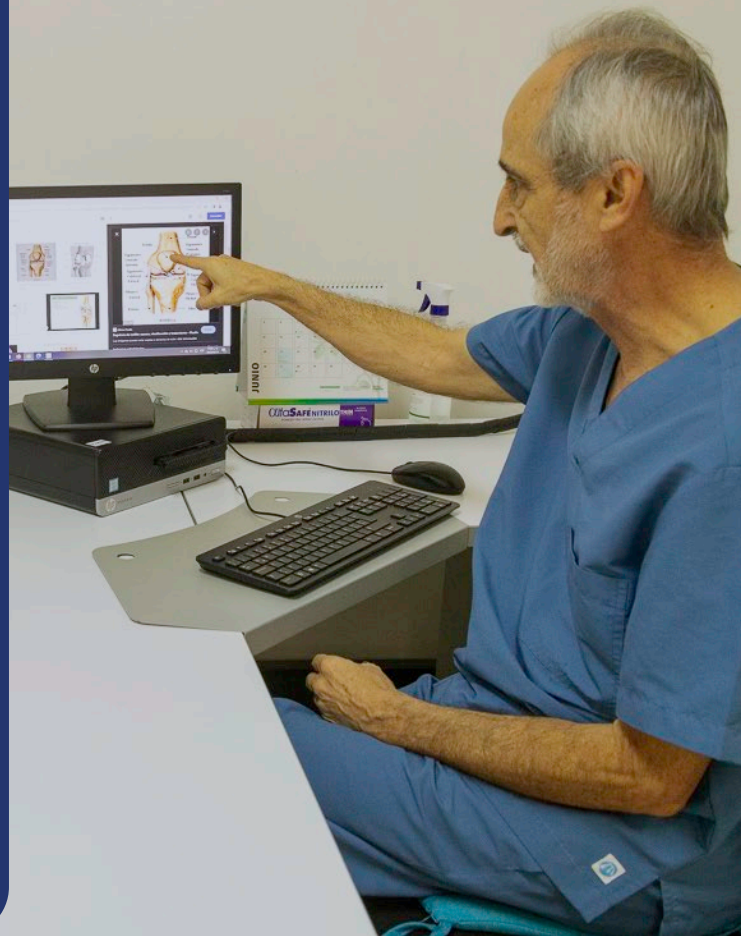
250

Familias atendidas en el programa Plan Triángulo, Clínica el Amputado con el aliado (HSVF)

17

Personas de áreas rurales de Antioquia que recibieron productos de apoyo

(Sillas de ruedas, caminadores, bastones)





16

Apoyos para educación superior a jóvenes con discapacidad

(Estudiantes de instituciones como CESDE, ITM- apoyos para sostenimiento, materiales y tecnologías, UPB)

214

Personas que recibieron acompañamiento para fortalecer la educación inclusiva

(Docentes, estudiantes con barreras para el aprendizaje y la participación, familias de PcD, cuidadores)

Educación inclusiva

248

Articulaciones con Instituciones Educativas para facilitar los procesos de inclusión

160

Procesos formativos en Educación Inclusiva a agentes de cambio del departamento de Antioquia.

Aliados

(Universidad Católica Luis Amigó, UNIMINUTO, UPB, ITM, Universidad Católica Norte, Cosmo Schools, Fundación Secretos para Contar, Universidad María Cano, Politécnico Jaime Isaza Cadavid, Universidad CES)



PATROCINADORES Y ALIADOS



50 Años

Sin parar de
Movernos

www.elcomite.org.co

 /El_Comité  /El Comité  /El Comité