

El Comité

Informe Evaluación de Impactos 2023



/El Comité



/El Comité



/El_Comité

CARTA DE LA DIRECTORA

¡Hola! Les hago llegar un caluroso saludo desde la Dirección Ejecutiva de El Comité, nuestro Comité, el de siempre, el que este año cumple 52 años de presencia en Antioquia, el que tenía un nombre muy largo “El Comité Regional de Rehabilitación de Antioquia, pero que hoy para todos es simplemente **“El Comité”**.

Como es ya costumbre y ejercicio de transparencia, por esta época del año llegamos a ustedes con nuestro informe de Gestión, que para este año ha evolucionado para convertirse en una **Informe de Medición de Impacto Social muy integral**.

Si cada año se hacía de forma gratificante hacer este informe, este año 2024, reportando lo ejecutado en el 2023, en esta oportunidad nos dio confianza porque nos mostró de lo que somos capaces y nos reta a poner objetivos cada vez más ambiciosos para lo que hacemos.

Pero, finalmente al leerlo completo y ver el registro gráfico de lo que hicimos, al dar la vuelta a la última página, lo que nos queda a nosotros en el corazón y que esperamos transmitirles, es una absoluta sensación de “Bien – estar”, un bienestar que le entrega-



Sonia Marina Gallardo Gómez
Directora
El Comité

mos a los demás con nuestras acciones y servicios, un bienestar que le dimos a nuestros **“Inversionistas Sociales”**, donantes, benefactores, patrocinadores, un bienestar que le entregamos a todos los que se acercaron mucho o poquito a nuestra labor y un bienestar que le dimos a la vida de las personas que atendemos y que son nuestra razón de ser.

Nuestro “Comité” ha evolucionado para convertirse en una “Empresa Social” que se es sostenible gracias a todos los que confían en nosotros para que los atendamos; **cada vez que usted viene y recibe alguno de nuestros servicios está aportando para que otra persona, que no tiene las oportunidades necesarias, pueda acceder al mismo servicio**, con la misma calidad y en las mismas condiciones que usted, es decir, cada vez que usted viene a El Comité, se vuelve un protagonista más de este informe y de estos resultados.

Así que, ¡Gracias! Y sigue recorriendo con nosotros este camino, **Sin Parar de Movernos**.



Nuestro Propósito

”

Haciendo a las personas con discapacidad autónomas e independientes; transformamos vidas, cambiamos historias y generamos oportunidades.

Nuestra Mega



En el año 2032, esperamos transformar la vida de 20.000 personas con discapacidad y sus familias, multiplicando cada peso donado por 4.5 y duplicando los ingresos totales (operacionales y sociales).

¿Quiénes somos?

Somos una **Corporación Social** potencializadora de las diversas condiciones humanas, que disminuye barreras para la participación, inclusión y bienestar de las personas y sus familias con necesidades de apoyo.

MISIÓN ””

El Comité es una organización social comprometida con la transformación de la vida de las personas con discapacidad física y cognitiva, sus familias y su entorno social. Somos especialistas en la creación e implementación de modelos de rehabilitación e inclusión para llevar a las personas a niveles óptimos de independencia, autonomía y participación ciudadana.

VISIÓN ””

Como líderes en la región, trabajaremos de la mano de las personas con discapacidad, las familias, socios estratégicos, actores con vocación social y demás forjadores de opinión, en la construcción de una sociedad incluyente, con una cultura basada en el enfoque de derechos y deberes.

Introducción

¿Qué nos define cómo corporación? Una pregunta bastante amplia, compleja si se quiere pensar. Somos tan diversos en El Comité, que no solo nuestros colaboradores y equipos de trabajo, sino todas las personas tendrían una versión distinta a la respuesta a esa pregunta.

Tal vez la mejor manera de tener todas esas diversas miradas y definir quiénes somos sea midiendo lo que hacemos. En este Informe de Medición de Impacto Social, como un ejercicio propositivo y de análisis, nos medimos, nos cuestionamos y sobre todo medimos los impactos que nuestras acciones han tenido.

A través de cinco ejes temáticos llevamos a cabo este recorrido; el modelo **GAS**, Global Assesment Scale (Escala de Evaluación Global en su traducción al español) define estos ejes y nos dará el plan de trabajo a desarrollar en cada uno de ellos.

Iniciamos con una mirada **MISIONAL** donde mediremos la independencia y autonomía para validar la eficiencia de nuestro modelo de atención en salud. Seguido, el componente **VISIONAL** buscará mostrarnos nuestra contribu-

ción al fomento de una sociedad incluyente.

Continuaremos con el tercer componente, **GESTIÓN DEL CONOCIMIENTO E INNOVACIÓN**, en el cual evaluaremos cómo El Comité fortalece su competitividad y eficiencia operativa mediante innovaciones y gestión efectiva del conocimiento. Así mismo, en la **INVERSIÓN SOCIAL** resaltaremos el impacto de nuestras actividades sociales, que contribuyen al bienestar comunitario sin buscar retribución económica, reflejando nuestro compromiso con el desarrollo social.

Finalmente, con el eje **RENDIMIENTO ORGANIZACIONAL** evaluaremos la calidad, transparencia, sostenibilidad ambiental, rendimiento económico y eficiencia de los recursos, bajo el modelo de economía circular, todo ello para medir la productividad y satisfacción laboral, evidenciando nuestro compromiso con la excelencia y responsabilidad corporativa.

Siendo así, te invitamos a este recorrido donde te presentamos nuestros datos, alcances e impactos.

El Comité

TABLA DE CONTENIDO

Carta de la Directora	02
Plataforma Estratégica	03
Introducción	06
Componente Misional	08
Componente Visional	17
Componente Innovación	27
Componente Inversión Social	37
Componente Rendimiento Organizacional	43
Estados Financieros	58
Nuestros Aliados	62
Glosario	63

COMPONENTE MISIONAL

Vida independiente, autónoma y con inclusión.

Nuestro primer componente; el **MISIONAL** destaca el enfoque fundamental de nuestra institución, centrado en la misión de **promover la independencia y autonomía de nuestros pacientes** como medida de la eficacia de nuestro modelo de atención en salud.

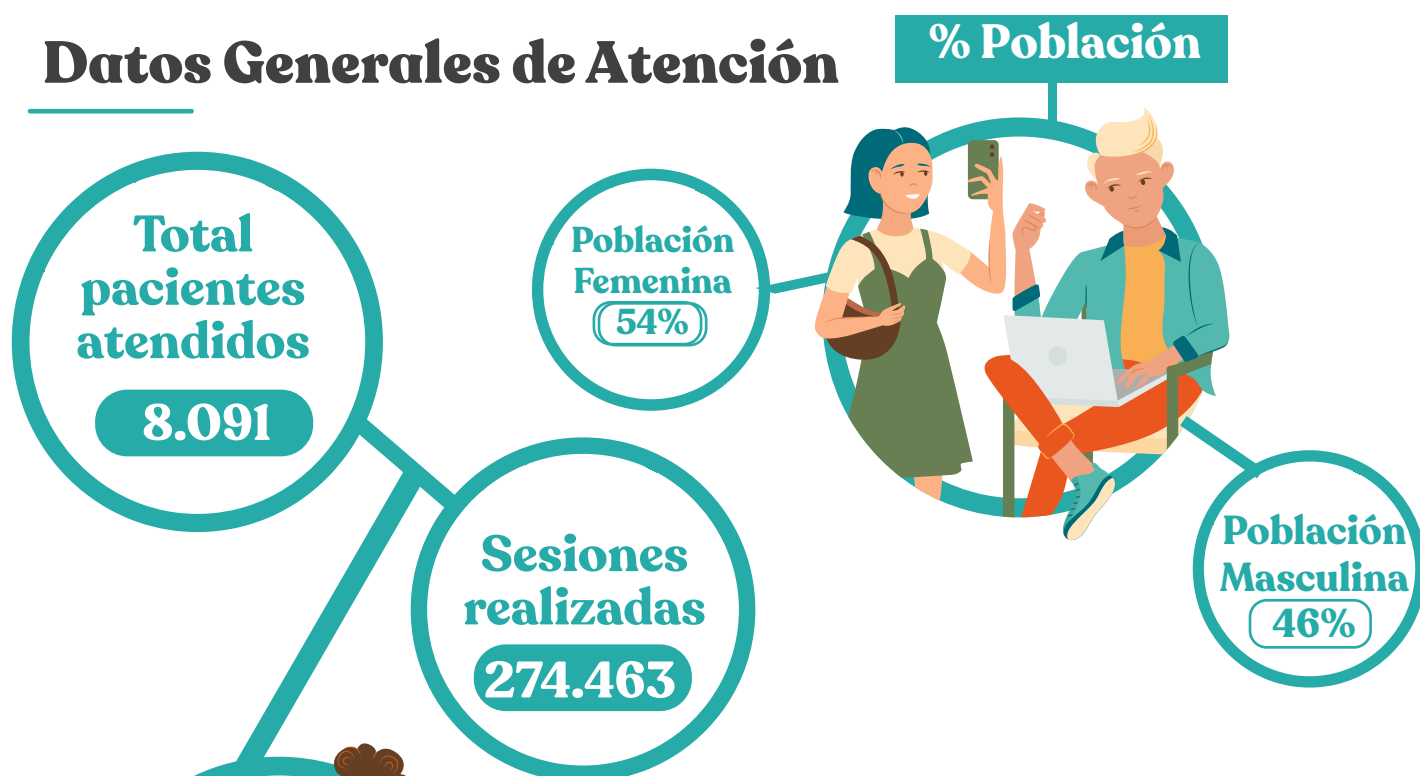
A través de este enfoque misional, evaluamos el impacto de nuestras intervenciones en la mejora del bienestar y la calidad de vida de quienes confían en nuestros servicios.

Así mismo, proyectamos nuestro quehacer en pro de una sociedad más inclusiva y diversa.

Destacamos a continuación un recorrido visual en nuestras unidades de **Salud y Productos de Apoyo**, donde resaltamos datos relevantes que te permitirán entender nuestros impactos en ese compromiso por trabajar día a día por cambiar el mundo.

Servicios de Salud

Datos Generales de Atención



Rango de edad:

	Cantidad	%
Adulthood (27-59 years)	2312	29%
Adult older (+ of 60 years)	1970	24%
Childhood 6 - 11 years	1548	19%
First Childhood (0 - 5 years)	1079	13%
Adolescence (12 - 18 years)	808	10%
Youth (9 - 26 years)	374	5%

G.A.S MEDICIÓN DE LOGRO DE OBJETIVOS EN LOS SERVICIOS DE SALUD

Logros del G.A.S:

En nuestros servicios de salud, utilizamos la **Escala de Medición de la Consecución de Objetivos (GAS)** para evaluar el logro de metas específicas en nuestros programas. Esta herramienta nos ayuda a medir el progreso y la eficacia de la planificación y el esfuerzo en la consecución de objetivos en diversas disciplinas de atención en salud de nuestra institución.

Estimulación

Meta del programa

Detectamos y brindamos apoyo temprano para el neurodesarrollo de niños de 0 a 6 años, centrados en sus necesidades individuales y familiares, con el fin de mejorar su pronóstico y promover su inclusión social y familiar.

284

Pacientes que
lograron
mejorar

44%

Logro
Promedio

30%

Base
Promedio

75%

Cambio
Promedio

A.V.D. NIÑOS

Meta del programa

Fomentamos la máxima independencia y participación en las Actividades de la Vida Diaria (AVD) en nuestros pacientes, adaptando nuestros enfoques a las necesidades individuales y expectativas del paciente y su familia.

45%

Logro
Promedio

483

Pacientes que
lograron
mejorar

79%

Cambio
Promedio

33%

Base
Promedio

Autismo

Meta del programa

Nos enfocamos en fortalecer la independencia y participación de niños, niñas y jóvenes con trastorno del espectro autista, junto con sus familias, mejorando la comunicación, comportamiento, interacción social y flexibilidad.

227

Pacientes que
lograron
mejorar

53%

Logro
Promedio

31%

Base
Promedio

84%

Cambio
Promedio

Trastornos del Aprendizaje

Meta del programa

Desarrollamos estrategias para mejorar los procesos cognitivos y conductuales de niños, niñas y adolescentes con trastornos de habilidades escolares, centrándonos en promover habilidades cognitivas y metacognitivas, con el objetivo de mejorar su desempeño académico y respuesta educativa.

41%

Logro
Promedio

458

Pacientes que
lograron
mejorar

61%

Cambio
Promedio

20%

Base
Promedio

Desarrollo de Habilidades

Meta del programa

Fomentamos habilidades para la vida en niños, niñas y jóvenes con discapacidad intelectual moderada a través de experiencias que promueven el aprendizaje conceptual, práctico y social, impulsando su independencia, autonomía y participación en diversos contextos para desenvolverse

584

Pacientes que lograron mejorar

29%

Logro Promedio

42%

Base Promedio

70%

Cambio Promedio

Tránsito Armónico

Meta del programa

Fortalecemos las habilidades específicas de los niños a través de estimulación, rehabilitación y habilitación para facilitar su transición hacia servicios de atención a la primera infancia o educación formal, asegurando su derecho a una educación inclusiva.

29%

Logro Promedio

351

Pacientes que lograron mejorar

69%

Cambio Promedio

40%

Base Promedio

Dolor Crónico

Meta del programa

Nos enfocamos en mejorar la calidad de vida de personas con dolor mediante la reducción de re-consultas, la dependencia de medicamentos, la disminución de la incapacidad y el aumento del rendimiento y tolerancia a la actividad física, a través de un cuidado integral que alivia el dolor y promueve el bienestar general.

276

Pacientes que lograron mejorar

47%

Logro Promedio

35%

Base Promedio

82%

Cambio Promedio

Programas

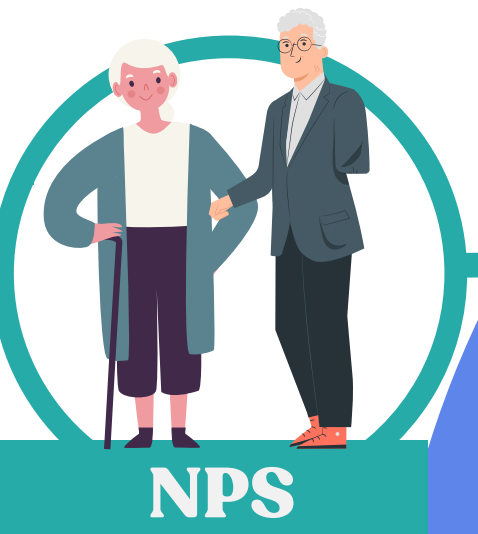
Percepción de mejora de los Pacientes



Las encuestas de satisfacción revelan que el **80% de los pacientes en diversos programas de atención** han experimentado mejoras notables en independencia y autonomía, respaldando la eficacia de nuestras intervenciones clínicas y terapéuticas. Este alto nivel de satisfacción indica que nuestro modelo de atención se alinea con las necesidades de la población, destacando su efectividad centrada en el paciente.

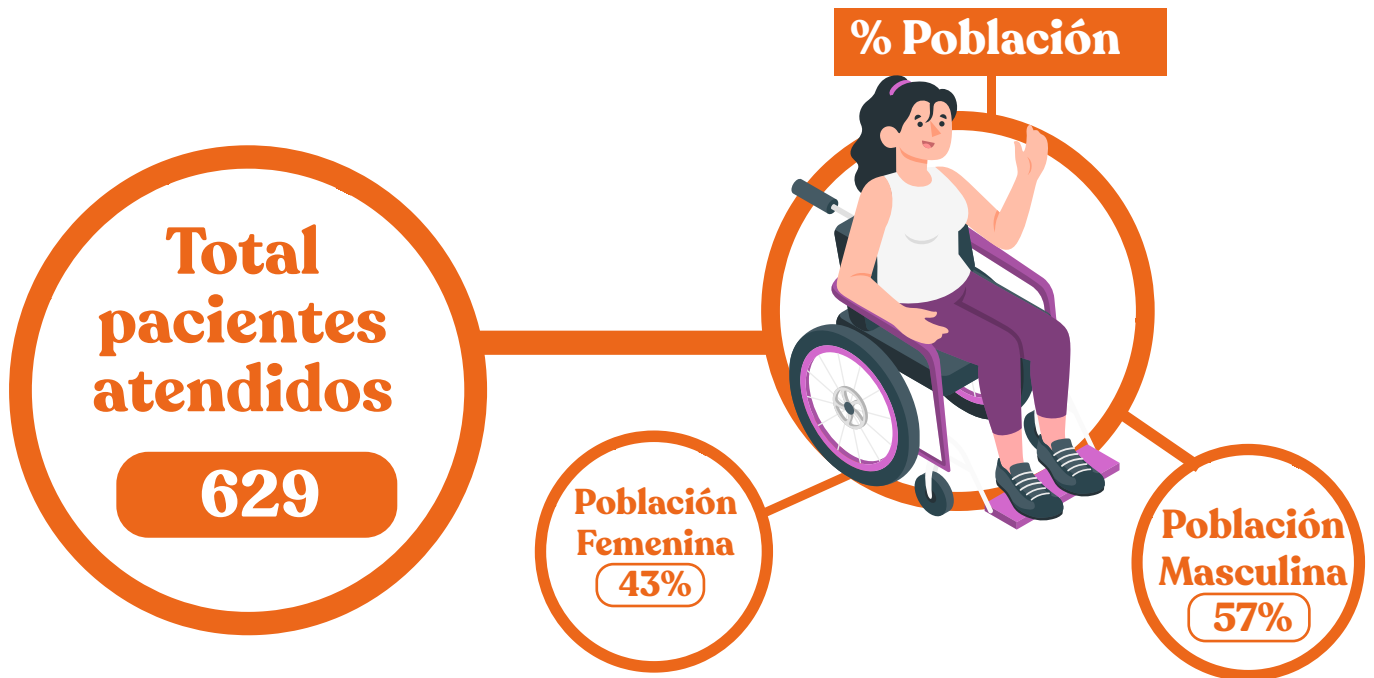


El 75% de los pacientes encuestados en programas de atención experimentaron mejoras significativas en inclusión educativa, social, familiar y de ocio, respaldando la efectividad de nuestras intervenciones. Estos resultados reflejan la alineación con las necesidades de la población, resaltando la importancia de continuar con intervenciones centradas en el paciente para promover su integración y bienestar.



Según el **Net Promoter Score (NPS)**, nuestra institución ha obtenido una **puntuación de 83%** en la evaluación realizada por nuestros pacientes. Esta métrica refleja el nivel de satisfacción y lealtad de nuestros pacientes, brindándonos una valiosa perspectiva sobre la percepción de nuestra marca y la **probabilidad de que nuestros pacientes nos recomienden a otros**. Esta puntuación valida los resultados obtenidos en los procesos de atención y refleja la percepción de satisfacción generada por nuestros pacientes.

Datos Generales de Atención



	Cantidad	%
Adulthood (27-59 years)	275	44%
Adult older (+ of 60 years)	146	23%
Childhood 6 - 11 years	58	9%
First Childhood (0 - 5 years)	30	5%
Adolescence (12 - 18 years)	62	10%
Youth (9 - 26 years)	58	9%

Productos y Servicios de Apoyo

Servicios



41,5%

Staff de Movilidad y Sedestación

13,3%

Silla de ruedas

11,7%

Mantenimiento

10,4%

Otros servicios

10,1%

Accesorios

5,4%

Zapatos ortopédicos

4,9%

Ortesis

1,2%

Coche

0,5%

Bastones

0,5%

Caminador

0,2%

Muletas

0,2%

Grúa

0,1%

Cama Hospitalaria

Servicios

Percepción de mejora de los Pacientes



Independencia y Autonomía

Las encuestas revelan que **el 68% de los pacientes en el servicio de productos de apoyo** han mejorado significativamente su independencia y autonomía, reafirmando nuestro compromiso con soluciones efectivas. En el 2024, continuaremos colaborando con los pacientes para alcanzar niveles aún más altos de independencia y autonomía, manteniendo un enfoque centrado en el paciente y promoviendo su bienestar integral



Inclusión

El 68% de los pacientes en productos de apoyo, perciben mejorar en procesos de inclusión después del proceso de atención. Sin embargo, buscamos aumentar la inclusión en múltiples ámbitos en el 2024, mediante estrategias centradas en el paciente y una colaboración estrecha para garantizar su participación equitativa y significativa en todos los aspectos de su vida.



NPS

El proceso de productos de apoyo logró una **puntuación de 83%** según el Net Promoter Score (NPS), basada en las opiniones de nuestros pacientes. Esta medida refleja tanto la satisfacción como la lealtad hacia nuestra institución, ofreciendo una valiosa visión sobre la percepción de **nuestra marca y la probabilidad de que nuestros pacientes nos recomienden.**

Conclusiones

Servicios de Salud



El 80% de las personas

Que atendemos en nuestros procesos de salud logran mejorías significativas en sus niveles de independencia y autonomía

El 75% de las personas

Que atendemos son incluidas y participan en diferentes espacios después de haber terminado los ciclos de atención con nosotros

Como consecuencia:

De manera directa, se tienen personas más sanas y conscientes de sus diagnósticos, que van a requerir menos del sistema de salud y que con su participación social van a aportar al desarrollo de la sociedad

Productos y Servicios de Apoyo

La entrega oportuna de un Producto de Apoyo

Impacta de manera positiva la vida del 68% de las personas que los reciben, así mismo estas personas sienten que estos productos son herramientas que ayudan en su inclusión en diferentes espacios y les facilitan la vida

Como consecuencia

De manera directa, se tienen personas que mejoran su movilidad en términos de independencia y autonomía y que además acceden a espacios de participación a los que no accedían antes del suministro del producto, abriéndose para ellos nuevas oportunidades (trabajo, estudio, diversión, socialización)



COMPONENTE VISIONAL

Participación e impacto

El segundo componente de nuestro informe de gestión es el enfoque visional, el cual se centra en la medición de los ejes fundamentales de inclusión. A través de este enfoque, nuestra institución busca evidenciar su contribución efectiva en la creación de una sociedad más inclusiva, abordando aspectos claves que promueven la participación equitativa de todas las personas que llegan a la El Comité

Dichos ejes serán la Educación Inclusiva, la Inclusión Social y Familiar, la Inclusión Ocupacional y Laboral, y la Difusión e Incidencia de nuestras actividades y proyectos.

Educación Inclusiva

Proyectos realizados en función de I.E

9

Recursos Invertidos

137'005.083

Objetivo:

El objetivo de Educación Inclusiva de **El Comité** es garantizar el acceso equitativo a la educación y promover la participación activa y plena de las personas con discapacidad en todos los niveles educativos, asegurando entornos inclusivos, recursos adecuados y apoyo necesario para su desarrollo académico y social.



3

Cantidad de talleres

Cantidad de asesorías

1

2

Cantidad de charlas

Cantidad de curso

1

23

Total colegios impactados

Total docentes impactados

176

5

Total universidades impactadas

Total Cajas de Compensación

2

4050

Total estudiantes impactados

Total familias impactadas

3605

3

Otras instituciones impactadas

Número de aliados

8

Educación Inclusiva

Logro significativo:

Potencializar las habilidades de la conducta adaptativa necesarias para la transición de jóvenes con discapacidad intelectual a la vida adulta, facilitando su inclusión en el entorno educativo superior o para el trabajo y desarrollo humano.



Logro significativo:

Desarrollar estrategias para la inclusión de las PcD



Temáticas

01

Autonomía e Independencia

02

Toma de decisiones con apoyo

03

Desarrollo de la vida productiva

04

Ciudadanía, participación y comunicación

05

Lectura, escritura y oralidad

06

Entorno y perfiles ocupacionales

07

Formación vocacional

Inclusión Social y Familiar



1

Atendimos **113 Niños, niñas y adolescentes con discapacidad** con el propósito de promover los derechos y prevenir situaciones de vulnerabilidad. Esto se logró fortaleciendo sus capacidades para reconocer sus derechos y facilitando su participación e inclusión en diversos entornos sociales.

2 Apoyo en atenciones en salud

Personas impactadas con apoyo en:

Orientaciones	298
Apoyo en entrega de productos de apoyo:	28
Auxilios de transporte y estadía pacientes municipios de Antioquia	117
Ayudas diagnósticas y copagos CX	7

Objetivo:

El objetivo de Inclusión Social y Familiar de **El Comité** es fortalecer los lazos familiares y comunitarios, promoviendo la participación activa y el bienestar integral de las personas con discapacidad y sus familias en la sociedad. Esto se logra mediante el acceso a servicios de apoyo, la sensibilización comunitaria y la creación de redes de apoyo que faciliten su integración y participación plena en la vida familiar y social.

3 Logros

En 2023, el equipo de trabajadores sociales de la institución logró realizar **298 orientaciones especializadas**, centradas en apoyar la gestión para obtener atención especializada, asistencia para productos de apoyo y el proceso de reclamación de derechos en salud, educación y empleo digno.

Durante 2023, se activaron recursos del fondo social para atender a **17 niños en programas de Desarrollo de Habilidades**. Estos niños fueron priorizados debido a su condición como migrantes en proceso de legalización, dificultades en el acceso a la seguridad social y objetivos de inclusión escolar.

450

Total personas impactadas

Recursos invertidos

60'393.676

Se logró activar recursos destinados a eliminar barreras económicas para la atención en salud especializada a **80 personas en Medellín y su área metropolitana**. Estas atenciones abarcaron servicios de fisioterapia, psiquiatría, terapia física, terapia ocupacional, terapia de lenguaje y psicología.

Inclusión Social y Familiar

220

Personas atendidas

500

Beneficiarios indirectos

5

Instituciones vinculadas

18

Municipios de incidencia

4

Donantes

4

Plan Triángulo

Un equipo transdisciplinario brinda atención al paciente y su familia durante la toma de decisiones quirúrgicas y de rehabilitación. **Su objetivo es contribuir a la inclusión social, familiar, educativa y laboral del paciente.**

73'945.366

Total Invertido

- Abejorral
- Armenia, (Quindío)
- Caucasia
- Quibdó (Chocó)
- Santa fé de Antioquia
- Nechí
- Sabaneta
- Marinilla
- Itagüí
- Bello
- Tadó (Chocó)
- Rionegro
- Carmen del Viboral
- Chigorodó
- Apartadó
- Valdivia
- Envigado



Inclusión Ocupacional y Laboral



Objetivo:

La Inclusión Ocupacional y Laboral de la **El Comité** es promover la inserción laboral digna y el desarrollo ocupacional de las personas con discapacidad, facilitando su acceso a oportunidades de empleo, capacitación laboral, apoyo para emprendimientos y sensibilización de empleadores y la comunidad en general. Se busca así garantizar su plena participación en el ámbito laboral y su contribución activa a la sociedad.

● **Proyectos Ejecutados:** 2

● **Asesoría a empresas-charlas** 2

63 Empleados impactados ● ●

● **Apoyo en vinculación laboral de PcD** 2

Más Productivo

Potenciar las condiciones económicas de familias emprendedoras que tienen miembros con discapacidad mediante la provisión de fondos rotativos destinados al fortalecimiento de sus unidades productivas. Esto es complementado con apoyo al emprendimiento y la impartición de cursos cortos orientados a la actualización de competencias.

● **Apoyos entregados**

52'100.000

Inclusión Ocupacional y Laboral



Instituciones vinculadas 5

Cooperante directo 1

Número de Beneficiarios directos 27

Número de Beneficiarios indirectos 735

Sectores productivos 10

Alimentos
Avícola

Belleza
Calzado

Carpintería
Confecciones

Fabricación
productos
de aseo
Mecánica

Ventas
Tecnología

Hito 1:
Aumento de los ingresos provenientes del emprendimiento

Durante el segundo año de ejecución, las unidades productivas afiliadas experimentaron un **aumento de entre el 4% y el 6% en sus ingresos derivados de la actividad económica.**

Hito 2:
Mejora en los ingresos

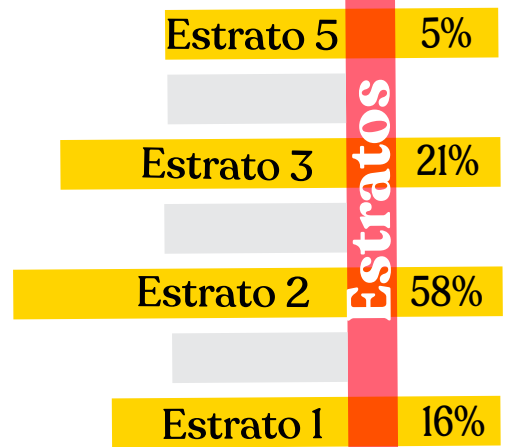
Durante el segundo año de implementación, el **65% de las familias involucradas** en el proyecto aumentaron sus ingresos después de haber accedido al fondo rotativo.

Hito 3:
Cumplimiento en la ejecución del presupuesto

El proyecto ha alcanzado un índice de cumplimiento en la **ejecución presupuestaria del 94%.**

Hito 4:
Recuperación de recursos del fondo rotativo

El **61% de los emprendedores** muestra un comportamiento de pago adecuado, sin retrasos.



Inclusión Ocupacional y Laboral

Generación de capacidades

Apoyar a adolescentes y jóvenes con discapacidad intelectual y sin formación laboral en el desarrollo de habilidades conceptuales, prácticas y sociales. Esto se logra a través de su participación en espacios de entrenamiento productivo y talleres de formación, con el objetivo de facilitar su inclusión en actividades ocupacionales o laborales.



Inversión Realizada

74'335,136



Hito 1:
Mejora en áreas relacionadas con el objetivo del programa, percibida en los jóvenes.

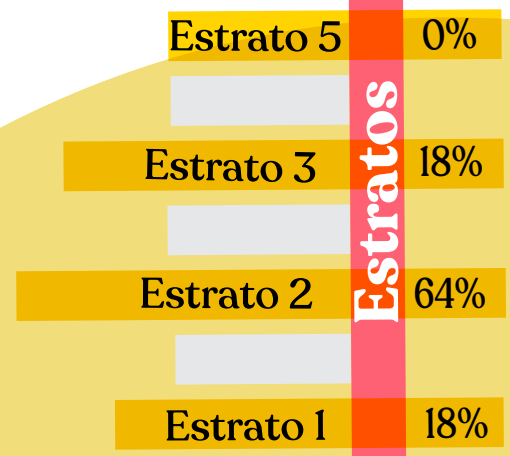
Se ha logrado mejora en habilidades **comunicativas, habilidades sociales y autonomía** en la toma de decisiones.

Hito 2:
Proyección a mediano plazo en la vida laboral u ocupacional de adolescentes y jóvenes.

- * **41%** de participantes vinculados laboralmente.
- * **38%** de participantes recibiendo apoyos en el hogar.
- * **21%** de participantes involucrados en emprendimientos.

Hito 3:
Nivel general de satisfacción

El **94%** de los participantes recomendarían el programa.



Difusión e Incidencia



Objetivo

El objetivo de Difusión e Incidencia de la **El Comité** es promover la sensibilización, concienciación y movilización de la sociedad en general y de los actores relevantes, con el fin de generar un impacto positivo en las políticas, prácticas y actitudes hacia las personas con discapacidad, contribuyendo así a su inclusión plena y equitativa en todos los ámbitos de la sociedad.

Redes Sociales

Incremento de seguidores 2023 **22%**

Target (público):

- Mujeres: 70.7%
- Hombres: 29.3%
- Nos ven más en: Medellín 53.9%
- Edades entre 25 y 45: 61.77%

Pauta medios digitales

Mes/objetivo pauta

Abril/Clic en enlace

Abril/Clientes potenciales

Agosto/Clientes potenciales

Inversión / alcance (personas)

\$49.996

32.245

\$61.410

9.388

\$32.447

5.880

Página web y motores de búsqueda

Incremento número de búsquedas **21%**

Incremento de usuarios en sitio web

21%

Prensa escrita

Pauta medios escritos **3** El Colombiano

Freepress **1** IFM Noticias

Difusión e Incidencia



Conclusiones

01 Educación Inclusiva

176 docentes y agentes educativos de 23 colegios, 5 universidades y 2 cajas de compensación, aprendieron de **educación inclusiva** y esto impactó de manera directa a **4050 estudiantes de 3615 familias**.

Se implementaron **9 proyectos que hicieron que 176** docentes y directivos de colegios aprendieran de educación inclusiva y se comprometieran con su implementación.

02 Inclusión Social y Familiar

450 personas fueron orientadas para acceder a sus derechos, productos y servicios que permitan su atención oportuna.

152 personas recibieron auxilios y subsidios para que pudieran acceder a los servicios y productos que requerían para rehabilitación e inclusión.

220 niños y jóvenes fueron atendidos por la estrategia Plan Triángulo de **12 municipios** del país y pudieron ser atendidos por un staff de médicos especialistas, accedieron a exámenes diagnósticos, cirugías, productos de apoyo y procesos de rehabilitación que cambiaron sus vidas.

03 Inclusión Ocupacional y Laboral

Hay en Medellín **27 nuevas "empresas"** familiares, de 10 sectores económicos que generan empleo para personas con discapacidad y recursos para el hogar.

16 jóvenes con discapacidad quedaron listos para trabajar y recibir ingresos por su trabajo y de estos, 6 lograron conseguir un trabajo para ser independientes económicamente y aportar en sus casas

04 Difusión e Incidencia

47 mil personas nos vieron en redes sociales, allí aprendieron de discapacidad, rehabilitación e inclusión y conocieron nuestros eventos, productos y servicios con una inversión de **143 mil pesos**

COMPONENTE GESTIÓN DEL CONOCIMIENTO E INNOVACIÓN

El Comité como marca experta

En el tercer enfoque de este informe, El Comité evalúa de manera integral cómo impulsa su competitividad y eficiencia operativa y técnica mediante el desarrollo y aplicación de innovaciones en servicios, programas y procesos.

Además, analizamos cómo gestionamos y utilizamos de manera efectiva el conocimiento para alcanzar sus objetivos; impulsados con una idea transversal del conocimiento en todas nuestras áreas.

Resaltamos, además, la producción de conocimiento e innovación como un potente gancho y nicho de acción organizacional, posicionando la marca El Comité, como generadora de investigación, análisis y reflexiones que la sitúan como una marca experta en nuestro nicho de acción.

Big Data

Objetivo

Utilizar **análisis avanzados de datos** para obtener información relevante y oportuna sobre las operaciones, recursos y necesidades de la organización. Esto permitió tomar decisiones más informadas y estratégicas, identificar oportunidades de mejora, optimizar procesos y recursos, y mejorar la eficiencia operativa y el impacto social de la organización en su labor de rehabilitación y atención a personas con discapacidad.

Hito 1:

Optimización de la atención mediante Análisis de Datos en 2023

Durante el año 2023, implementamos tecnologías avanzadas de análisis de datos para compilar información crucial sobre las necesidades y preferencias de las personas con discapacidad y sus familias. Esta acción nos permitió tomar decisiones más informadas, diseñar programas y servicios más efectivos, y optimizar nuestros recursos para promover la inclusión y el bienestar de nuestros beneficiarios.

Hito 2:

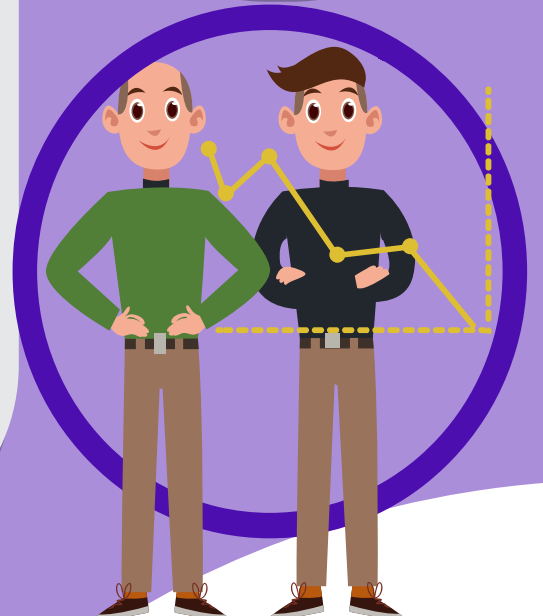
Optimización Financiera a través de la Inteligencia de Negocios

La implementación de Inteligencia de Negocios en las actividades financieras de la institución generó un impacto significativo al permitir una comprensión más profunda de los patrones y tendencias financieras. Esto facilitó la toma de decisiones estratégicas, la identificación de oportunidades de mejora y la optimización de los recursos disponibles para alcanzar los objetivos de la organización, reflejándose en resultados financieros positivos y en el flujo de caja.

Hito 3:

Mejorar y humanizar nuestros servicios

La implementación de Big Data en nuestros procesos de atención nos ha permitido generar perfiles detallados de nuestros pacientes, mapas de empatía y visualizaciones de sus características. Esto nos ha ayudado a comprender mejor sus necesidades y a mejorar tanto los servicios de atención como los administrativos, con un enfoque en la humanización y el aumento del impacto en la calidad de la atención.



Innovación Técnica

Objetivo

Mejorar los servicios y programas de la **Unidad de Servicios de Salud** mediante la innovación, enfocándonos en el fortalecimiento de las necesidades institucionales y la generación de ideas que agreguen valor a los procesos y servicios.



Ideas postuladas durante el 2023

12

237'947.144

Inversión aproximada a realizar para generar ideas

Ejes de servicio de ideas

● Salud Mental

1

● Promoción y Prevención

1

● Bienestar de personas

1

● Neurodesarrollo y atención primaria

4

● Inclusión

1

● Tecnología para la rehabilitación

1

Utilizando una metodología institucional, se llevó a cabo la priorización de estos proyectos con el fin de establecer un plan de acción.

A continuación se presenta el **resultado, junto con sus descriptores** correspondientes.

Proyectos INMEDIATAMENTE ACCIONABLES: Proyectos que pueden ser iniciados en el corto plazo debido a su baja complejidad, costos manejables y alta urgencia. Estos proyectos generalmente requieren recursos disponibles y presentan riesgos mínimos, lo que los hace ideales para ser abordados de inmediato.

9

Proyectos ESTRATÉGICAMENTE VENTAJOSOS: Proyectos que, si bien no son urgentes en el corto plazo, ofrecen beneficios significativos a mediano plazo. Estos proyectos suelen tener un mayor costo o requerir más recursos, pero su impacto estratégico justifica su ejecución una vez que los proyectos inmediatos hayan sido completados.

2

Proyectos TRANSFORMACIONALES: Proyectos que implican una inversión significativa, tanto en términos de recursos como de tiempo, y tienen el potencial de transformar la organización. Estos proyectos pueden tener riesgos más altos, pero su impacto a largo plazo en la capacidad y posicionamiento estratégico de la organización es considerable.

1



Realizar estudios y análisis que contribuyan al avance del conocimiento en el ámbito de la rehabilitación, la inclusión social de personas con discapacidad y la mejora de los servicios y programas ofrecidos por la organización. Esto incluye la **exploración de nuevas técnicas, la evaluación de intervenciones y la identificación de buenas prácticas** que puedan ser implementadas para beneficiar a la población objetivo y fortalecer el impacto de la organización en la comunidad.

Proyecto Londres

El proyecto "Infraestructura Inclusiva" es un programa de investigación de cuatro años que busca desarrollar conocimientos sobre el diseño inclusivo y la inclusión del entorno construido en entornos urbanos. Se enfoca en seis estudios de casos globales: Ulaanbaatar, Varanasi, Surakarta, Nairobi, Freetown y Medellín.

El GDI Hub (Centro Mundial de Innovación en Discapacidad) **Contrató a El Comité**, una organización con experiencia local en los campos de discapacidad, accesibilidad y diseño inclusivo, para respaldar la coordinación y las actividades de investigación a nivel local.

Resultados

20 entrevistas:

10 a PcD y 10 a otros actores:

- *Secretaría de Planeación, Inclusión y Familia
- *U de A
- *Ruta N
- *Colombia Accessible
- *Cámara de Comercio
- *Certificación de discapacidad
- *Fundaciones,
- *Matt Movilidad
- *Metro de Medellín,
- *Rutas de transporte, entre otros..

5 diarios fotográficos con PcD.

3 talleres:

PcD: 20 personas.

De todos los tipos de discapacidad

Otros actores: 20 personas.

Cuidadores de PcD 20 personas.

Difusión

Evento de socialización en Ruta N.

Asistieron: 35 personas.

Entidades públicas y privadas, PcD y cuidadores

Investigación



Publicaciones técnicas

01

Desarrollo y aplicación de un protocolo de evaluación de los movimientos generales de Prechtl en lactantes. De la teoría a la práctica
Revista Colombiana de Medicina Física y Rehabilitación en el segundo semestre de 2023.

Resumen: Este estudio presenta un protocolo para evaluar los movimientos generales de recién nacidos con alto riesgo neurológico, proponiendo su implementación en el país. Se realizó una prueba piloto con **11 niños** dentro de una cohorte participante en un programa de detección, seguimiento e intervención temprana, financiado por la Fundación Sofía Pérez de Soto.

Esta publicación es significativa para América Latina, siendo una de las pocas revistas en medicina física y rehabilitación en la región.

Sirve como un referente importante para la difusión de investigaciones en un campo en crecimiento, cuya relevancia aumenta constantemente.

Registro de Parálisis Cerebral de América Latina (LATAM-CPR):

Protocolo de estudio para desarrollar un registro colaborativo con vigilancia de niños con parálisis cerebral en países latinoamericanos.

Este protocolo fue publicado en un volumen de 2023 de BMJ Open.

02

Resumen: El artículo describe el protocolo para establecer un registro latinoamericano de parálisis cerebral, respaldado por la Cerebral Palsy Alliance de Australia. El registro ha comenzado su fase piloto en Argentina y se planea su expansión a Colombia y México. El Comité se identifica como la entidad responsable del inicio de este registro en Colombia. BMJ Open es una revista médica internacional que cubre investigaciones en medicina clínica, salud pública, epidemiología y otros campos relacionados con resultados de pacientes y prácticas de atención médica.



Transferencia del Conocimiento



Objetivo

Facilitar la difusión y aplicación práctica de los conocimientos y experiencias acumulados en el ámbito de la rehabilitación a través de diversos medios y estrategias. Esto puede implicar compartir información relevante, recursos educativos, mejores prácticas y herramientas de capacitación con profesionales, pacientes, cuidadores y otras partes interesadas, con el fin de mejorar la **calidad de la atención y los resultados** en los diferentes procesos.

Eventos de formación

Eventos realizados

2

Personas que participan

249

62'046.512

Inversión realizada

Eventos de formación

Universidades con convenio

6

Total de estudiantes

31

Disciplinas relacionadas en los convenios docencia asistencial

Maestría
Fisioterapia
Pediátrica

Fisioterapia

Residentes
Fisiatría

Maestría
Neuropsicología

Licenciatura en
Educación
Preescolar

Fonoaudiología

Licenciatura
Educación
Física y
Deportes

Terapia
Ocupacional

Transferencia del Conocimiento

Universidades con convenio

Universidad de Pamplona

Universidad de Antioquia

Universidad Luis Amigó

Universidad CES

Universidad María Cano

Politécnico Colombiano
Jaime Isaza Cadavid

4^{to} CONGRESO INTERNACIONAL DE NIÑEZ

El objetivo del **IV Congreso Internacional de Niñez, Crianza y Desarrollo** es recordar y promover la misión de cada individuo en la sociedad de acompañar a los niños, niñas y adolescentes. Busca reflexionar sobre cómo mejorar el mundo que necesitan, transformando prácticas para garantizar el reconocimiento de sus derechos en los espacios donde viven.

Taller Experiencial

El objetivo del taller experiencial "**Volver a ser niños jugando**" es brindar a los participantes la oportunidad de reconectar con su niñez a través del juego, fomentando la exploración, la creatividad y la diversión.



Transferencia del Conocimiento



Tikkun Olam Makers

TOM es un movimiento global que conecta a Makers con personas con discapacidad para desarrollar soluciones tecnológicas para desafíos cotidianos. **Los diseños son gratuitos y de dominio público, permitiendo adaptaciones personalizadas.**

Número de voluntarios

350

Marcas vinculadas

18

Donantes

5

Número de beneficiarios

10

Municipios de Incidencia

Medellín
Envigado
Rionegro
Abejorral
Remedios
Quibdó
(Chocó)

Medellín
Bello
Montería
Armenia
Anorí
San Pedro
de los Milagros
Chigorodó
Girardota
Itagüí
Bogotá
Urrao
Caldas

Municipios de Incidencia

187

Número de voluntarios

24

Marcas vinculadas

18

Donantes

16

Número de beneficiarios



El propósito de "Go Baby Go" es proporcionar **más opciones de juego a los niños con discapacidad**, reconociendo la importancia del juego en su desarrollo físico, cognitivo y emocional. Mediante jornadas tipo "makeathon" en la Univeridad EAFIT dos veces al año, equipos de voluntarios adaptan vehículos de juguetes montables para regalarlos a niños con discapacidad

Transferencia del Conocimiento

Charlas técnicas

Se participó en cinco **ponencias a nivel nacional**, tanto de forma presencial como virtual, en diversas instituciones tanto públicas como privadas. Estas ponencias abarcaron una variedad de temas relevantes en el ámbito académico y profesional, contribuyendo así a la **difusión del conocimiento y la interacción** con diferentes audiencias.

Personas impactadas

1050



Algunas participaciones:



II Encuentro Experiencias en Rehabilitación: Más cerca de la comunidad, más cerca de ti

"CIF y rehabilitación - la experiencia en El Comité"



31 Congreso de la Asociación Colombiana de Medicina Física y Rehabilitación (ACMFR)

"Estrategias de atención temprana en niños con parálisis cerebral", en el marco del 17º Congreso de Rehabilitación de la International Society of Physical Medicine and Rehabilitation



I Congreso Iberoamericano de Educación Inclusiva, Universidad Católica del Norte

"Habilitación y rehabilitación en un contexto educativo"



Conclusiones

01 Inclusión Ocupacional y laboral

El 2023 lo cerramos con la caracterización demográfica y económica de nuestros beneficiarios, aliados, clientes, donantes y benefactores.

Adicional, realizamos ejercicios de identificación de características de nuestros beneficiarios para **verlos más allá de un número como personas**, identificamos **6 "personajes" a través de los cuales aplicamos las metodologías de Buyer persona**, Mapa de Empatía y Journey map, para hacerlos más felices cuando están con nosotros.

Se tomaron decisiones estratégicas que impactaron de manera directa los resultados en rentabilidad de nuestras inversiones, gracias a la capacidad que desarrollamos de hacer monitoreo de condiciones de mercado y de proyectar comportamientos.

02 Innovación Técnica

Abrimos espacios de escucha de los profesionales de atención y **12 de ellos** nos entregaron sus ideas / proyectos para tener nuevos y mejores servicios.

12 ideas transformadas en proyectos, 9 para ejecución en el corto plazo, 2 en el mediano y 1 el largo plazo.

03 Investigación

Hicimos parte de un proyecto de investigación internacional que buscaba determinar el nivel de accesibilidad de la ciudad de Medellín (la 6ta ciudad en el mundo participante de este proyecto).

Publicamos y colaboramos en estudios y protocolos:

- * "Desarrollo y aplicación de un protocolo de evaluación de los movimientos generales de Prechtl en lactantes. De la teoría a la práctica".
- * "Registro de Parálisis Cerebral de América Latina (LATAM-CPR): protocolo de estudio para desarrollar un registro colaborativo con vigilancia de niños con parálisis cerebral en países latinoamericanos".

04 Transferencia del Conocimiento

Hicimos 2 eventos de formación que llevaron conocimientos a **250 personas**.

Tenemos convenios con **6 universidades**, a través de los cuales rotaron por nuestras instalaciones **31 estudiantes**, de esta manera asumimos nuestra responsabilidad y compromiso con la educación superior de jóvenes.

Realizamos **2 eventos** experienciales, a través de los cuales **350 voluntarios**, cambiaron la vida **26 personas** con discapacidad y sus familias.

Nuestro profesionales nos representaron en **5 eventos nacionales e internacionales**, mostrando nuestro nombre a **1050 personas**

COMPONENTE INVERSIÓN SOCIAL

Propósito e impacto; cambiando vidas

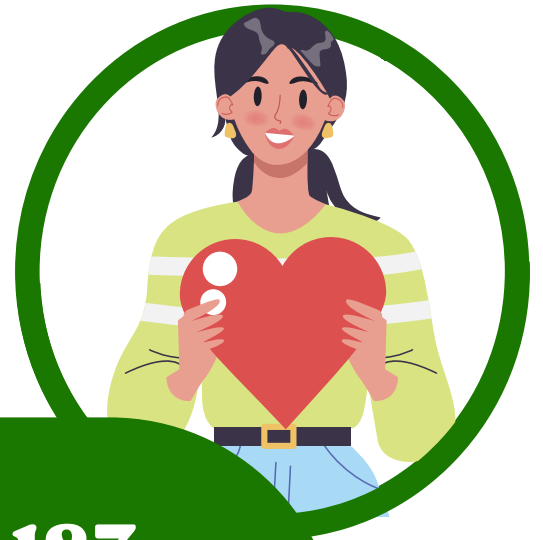
En el cuarto componente, **enfocado en la inversión social**, destacamos el impacto significativo de la institución a través de sus actividades sociales que se realizan sin una contraprestación económica directa.

Estas actividades, que son parte integral de nuestro balance social, reflejan el compromiso de la institución con el bienestar comunitario y su contribución al desarrollo social más allá de las operaciones comerciales.

En un significado más profundo, nos situamos en la capacidad tanto económica como profesional, de contribuir al cambio social a través de acciones que cambien vidas.

Nuestros pacientes, sus familias, sus comunidades y entornos de participación, son protagonistas de hitos claves en los que no se devuelven acciones alineadas a nuestro quehacer como organización.

Balance Social



1.000'782.118

**Inversión Social
Realizada**

43.183

**Personas
impactadas**

595'499.201

Donaciones jurídicas (77%)

Total donaciones

778'705.108

178'205.907

Donaciones naturales (23%)

140

Número de donates

**Convertimos
cada peso:**

\$1.29



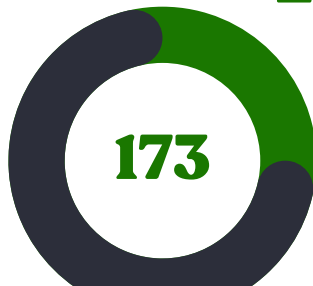
Balance Social



Inclusión Social y Familiar
219'254.001



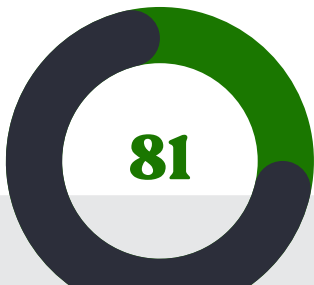
Apoyos en Salud
86'979.774



Bienestar Cuidadores y Familia
101'548.565



Inclusión Ocupacional
32'432.137



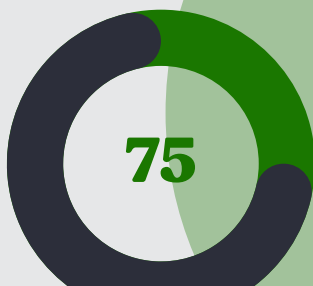
Inclusión Educativa
31'668.385



Difusión e Incidencia
156'302.340



Rehabilitación Comunitaria
46'819.727



Inclusión Social
22'222.960



Mejoramiento Infraestructura
303'554.230

Herencias



Objetivo

El Almacén Herencias "Todo tiene un valor", en términos de impacto social, canaliza los ingresos de sus ventas hacia programas y servicios destinados a mejorar la calidad de vida de personas con discapacidad, abarcando áreas como atención médica, terapias especializadas, educación y formación laboral.

Por otro lado, desde la perspectiva de la economía circular, este modelo de negocio promueve la reutilización y el reciclaje de productos, reduciendo así la cantidad de residuos enviados a vertederos. Al recibir donaciones variadas y venderlas a precios asequibles, el almacén impulsa la reutilización de productos y contribuye a la conservación de recursos naturales mientras genera ingresos para respaldar a personas con discapacidad.

Además, el Almacén Herencias es un centro de entrenamiento por donde rotan los jóvenes de nuestros programas de formación para el desarrollo de habilidades ocupacionales y laborales

Donantes
Personas
Naturales

226

Total
Donaciones
Recibidas

237

Donantes
Personas
Jurídicas

11

4.864

Total KG
Donaciones

4.290,55

Total KG donaciones
aprovechables y
ventas

573.45

Total KG donaciones
No aprovechables y
recicladas



Herencias

125'422.239

**Total
Ingresos
Generados**

Los fondos generados por las ventas del **Almacén Herencias** se destinan a diversas iniciativas en el **ámbito de la salud**. Estos incluyen el apoyo para acompañamientos postquirúrgicos a pacientes, asistencia económica para consultas con profesionales de la salud, así como la provisión de aparatos ortopédicos como **sillas de ruedas, muletas, caminadores**, entre otros.

● Impacto generado

Atenciones en Salud

354

5

**Número de Jóvenes que
rotaron por el Almacén Herencias**



Conclusiones

01 Inversión Social

Tuvimos **140 inversionistas sociales** (personas o empresas), a los cuales les generamos una rentabilidad social de **1,29**, convertimos cada peso que ellos nos entregaron en un impacto correspondiente a \$1,29

La inversión social total fue de un poco más de **1.000 millones** de pesos, que impactó de manera directa e indirecta a **43 mil** personas

Cinco jóvenes aprendieron a ser vendedores, auxiliares de almacén en nuestro Almacén Herencias, ellos apoyaron las ventas por **125 millones** de pesos en artículos de segunda recibidos de **226 personas** y **11 empresas** y con esto ayudaron a atender **24 personas** en procesos de salud

Del total de kilos recibidos en artículos, se recupera el **88%** y el **12%** restante se le hizo un adecuado proceso de desecho.

COMPONENTE RENDIMIENTO ORGANIZACIONAL

Somos El Comité

En este componente abarcamos un enfoque multidimensional en donde evaluamos **la calidad, transparencia, sostenibilidad ambiental, rendimiento económico y la eficiencia de recursos.**

Todo ello, para medir la productividad y satisfacción laboral, evidenciando nuestro compromiso con la excelencia y responsabilidad corporativa.

Un espacio donde evaluamos nuestra organización a nivel interno considerando factores como el clima y la cultura organizacional.

La búsqueda de alinear nuestras acciones corporativas con nuestra misión empresarial, hacen parte del recorrido por este componente.

Gestión Humana

Clima Laboral

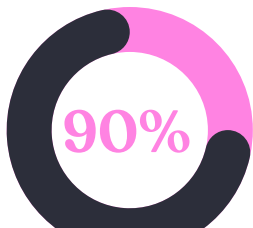


El instrumento aplicado a **127 colaboradores**, tiene como objetivo identificar los diversos dominios que conforman el **clima organizacional**, abordando aspectos como las relaciones interpersonales, la satisfacción con las actividades laborales, la relación con el liderazgo, la remuneración, la conformidad con el plan de bienestar y, por último, el compromiso organizacional.

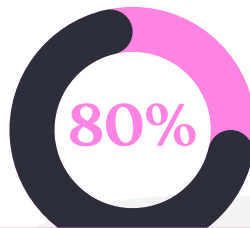
Esto nos proporciona la capacidad de identificar tanto las fortalezas como las debilidades en los equipos de trabajo y en las estrategias organizacionales.

A partir de esta información, podemos desarrollar planes de acción que aborden las **necesidades y expectativas** de los colaboradores, buscando impactar positivamente en su **bienestar y rendimiento laboral**.

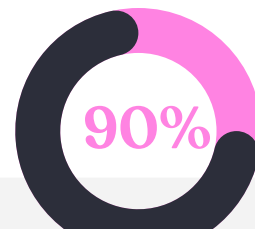
Indicadores/Resultado



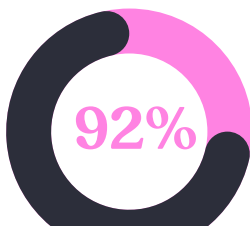
Satisfacción Laboral



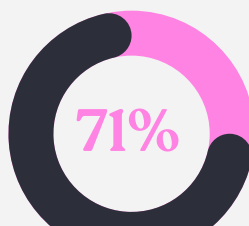
Relaciones Interpersonales



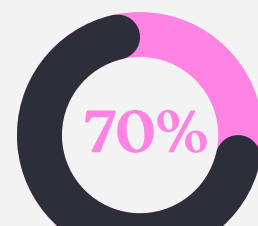
Relación Líder



Compromiso Organizacional



Remuneración



Plan de Bienestar

Gestión Humana



Bienestar

El objetivo del plan de bienestar de El Comité es promover el bienestar integral de sus colaboradores, ofreciendo programas y actividades que atiendan sus necesidades físicas, emocionales, sociales y profesionales.

Esto incluye medidas para mejorar la calidad de vida, fomentar un ambiente laboral saludable, fortalecer el sentido de pertenencia y motivación, así como promover el **desarrollo personal y profesional de los colaboradores.**

Total invertido en Beneficios

79'131.019

Día de Bienestar 15'780.651

Colaboradores Beneficiados 82

Incentivo de Antigüedad 4'620.000

Colaboradores Beneficiados 11

Apoyo de Lentes 1'350'000

Colaboradores Beneficiados 27

Auxilio Defunción 1'160.000

Colaboradores Beneficiados 1

Día de la Familia 14'105.884

Colaboradores Beneficiados 262

Apoyo de Estudio 7.516.484

Colaboradores Beneficiados 8

Bonos escolares 2'800.000

Colaboradores Beneficiados 41

Fiesta Fin de Año 24'482.100

Colaboradores Beneficiados 134

Fiesta Amor y Amistad 4'200.000

Colaboradores Beneficiados 130

Celebraciones Especiales 3'116.000

Colaboradores Beneficiados 65

Total
Colaboradores
Beneficiados

322

Gestión Humana



Población de colaboradores

Total Colaboradores

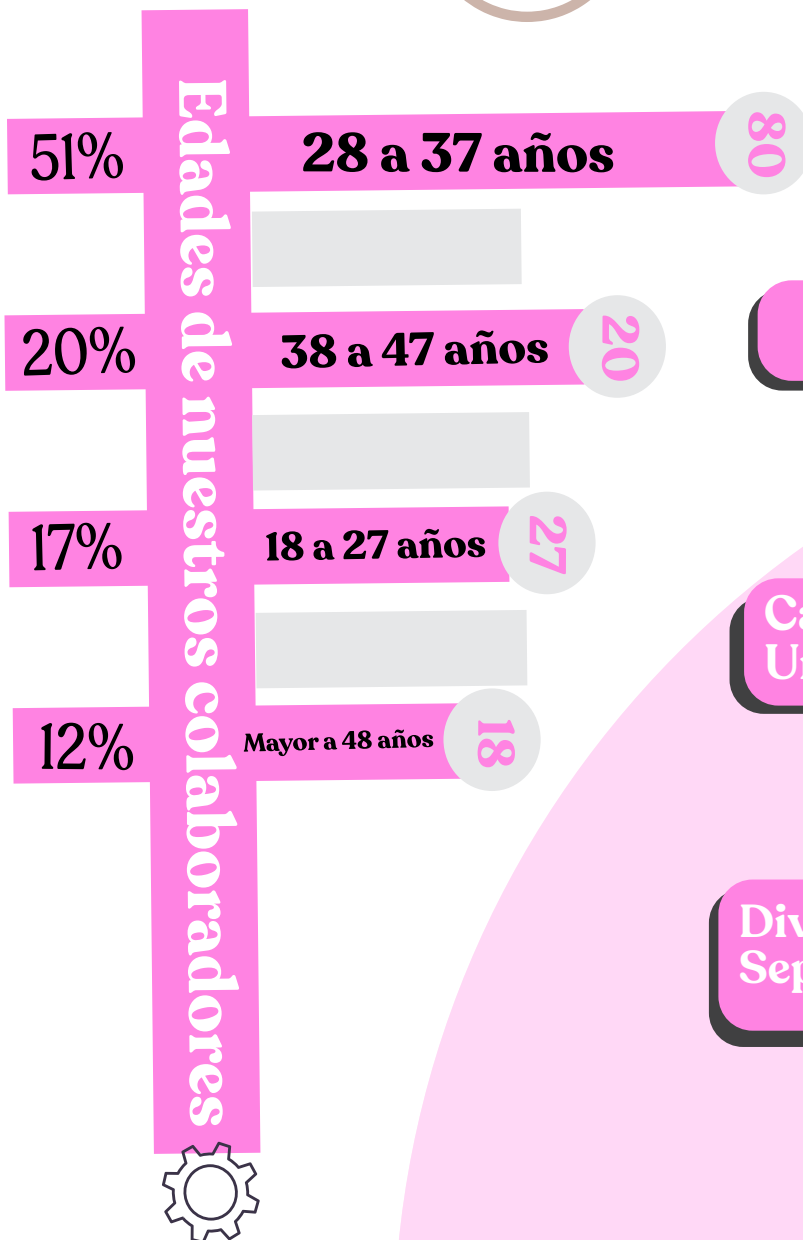
156

19,2%

%Población Masculina

80,8%

%Población Femenina



Solteros

54% 85

Casados
Unión libre

42% 66

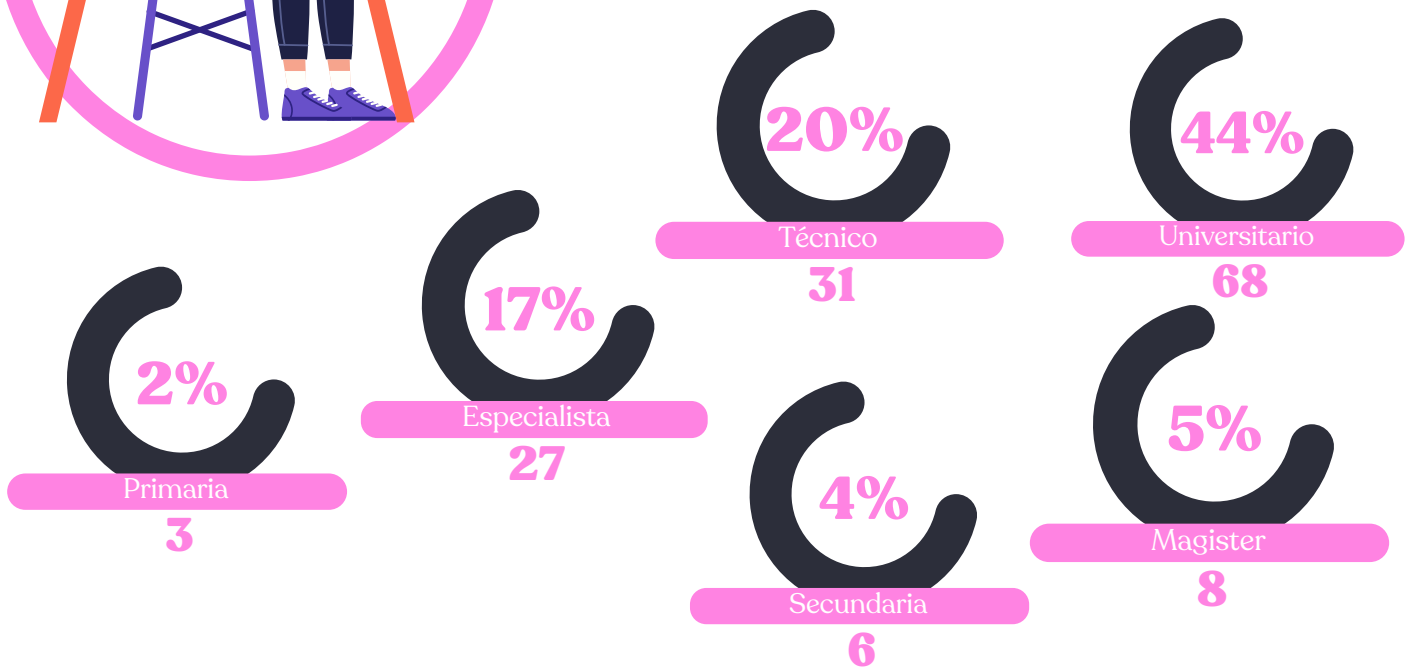
Divorciados
Separados

3% 5

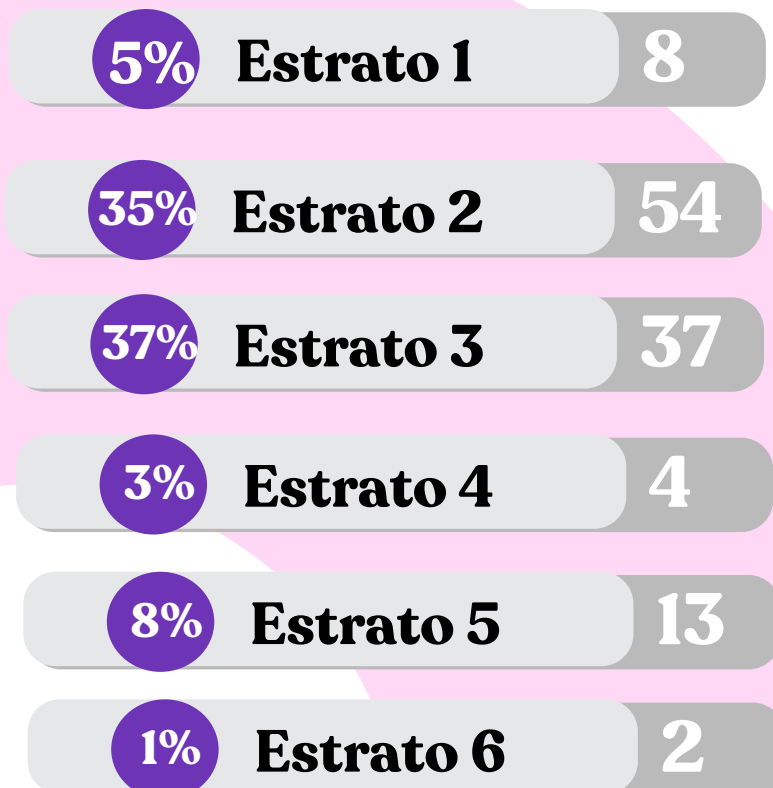


Gestión Humana

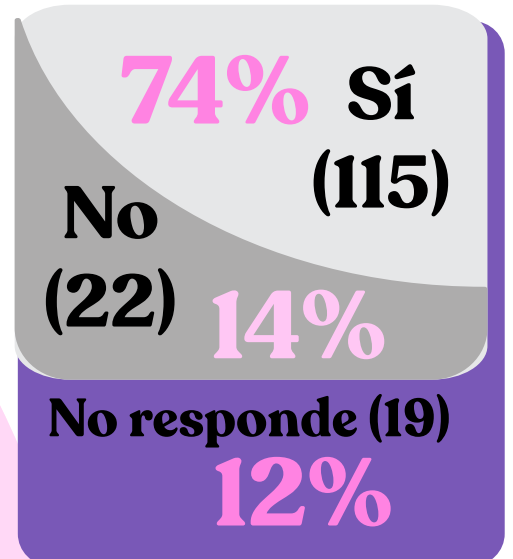
Nivel de estudio



Nivel Sociodemográfico



Estudia Actualmente:



Sistemas Integrados de Gestión

Indicadores de Atención

Humanización de Servicios 97%

Percepción de Infraestructura 95%

Percepción de Seguridad 97%

Percepción de Accesibilidad 97%

Satisfacción Global 81%



Canales de Comunicación

WhatsApp 94%



Correo Electrónico 84%



Teléfono 90%



Presencial 96%



Total personas encuestadas

1064

Sistemas Integrados de Gestión



Indicadores de Seguridad del Paciente

Tasa de Incidencia Eventos Adversos 0,05%

Proporción de Vigilancia de Eventos Adversos 100%

Oportunidad Análisis y Gestión de Incidentes y Eventos Adversos 3,2d

0,00% Proporción Eventos Adversos Relacionados con la Identificación de Pacientes

0,025% Tasa de Caída de Pacientes

0,00% Tasa de Complicaciones Asociadas al Uso de Dispositivos y Equipos Médicos

0,00% Tasa de Complicaciones Asociadas al Uso y Administración de Medicamentos

Sistemas Integrados de Gestión



Indicadores de Calidad

Promedio Cumplimiento
Auditorías Internas
63%

Porcentaje de **100%**
Cumplimiento Programa
Auditorías Internas

Promedio Cumplimiento
Auditorías Externas
95%

Promedio de **91%**
Cumplimiento Auditoría
Historias Clínicas

Porcentaje Adherencia
Gestión GPC
99%

98%
Adherencia al Manejo del
Consentimiento
Informado

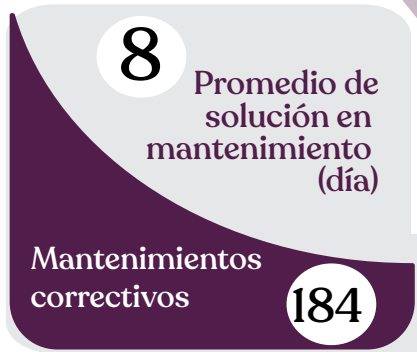
Gestión de Comités
Institucionales
96%

100%
Cumplimiento Políticas
Institucionales

Logística



Gestión de mantenimiento

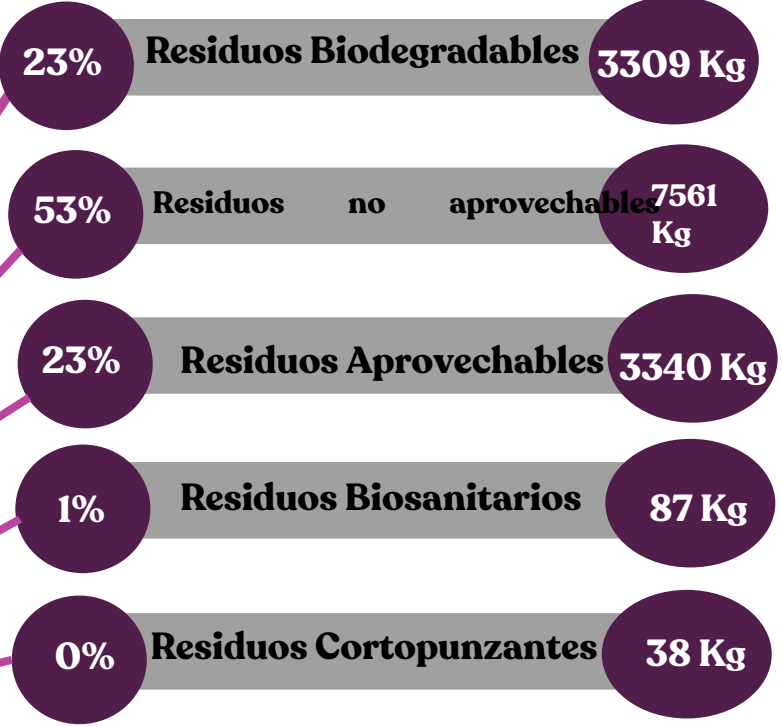


14.335

Gestión Ambiental

Cantidad en kg RESIDUOS generados

- Destinación**
- Relleno Sanitario
 - Aprovechamiento
 - Relleno Sanitario
 - Incineración





5,15

Tasa global de Accidentalidad

--

índice de Severidad AT

5,33

Tasa de Severidad AT

1,24

Índice de Frecuencia de incapacidades por AT

--

Tasa Incidentes de Trabajo

--

Tasa Global de Enfermedad Laboral

100%

Investigación de Accidentes e Incidentes

Sistemas



Ciberseguridad

En el transcurso del año 2023, nuestra institución se enfrentó a alrededor de **17 ataques cibernéticos, identificados y gestionados por nuestro robusto sistema de seguridad.** Mediante una acción diligente y coordinada, logramos neutralizar estos incidentes sin comprometer la integridad de nuestros datos ni poner en riesgo la confidencialidad de las personas a las que brindamos servicios. Estos eventos subrayan la importancia continua de fortalecer nuestras defensas cibernéticas y mantenernos vigilantes ante las crecientes **amenazas en el entorno digital.**

Inversión en Sistemas

277'000.000

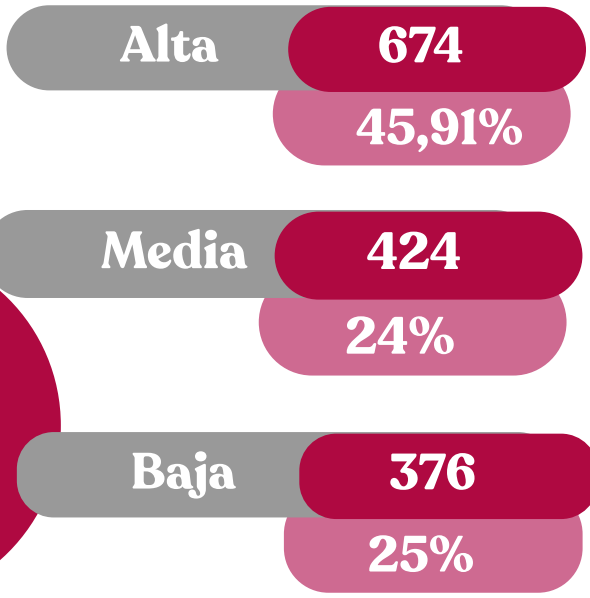
Mesa de Ayuda



Sistemas



Ticket por Urgencia



La urgencia en la que se abrieron más solicitudes fue la alta; debemos tener en cuenta que la urgencia la asigna el usuario, es completamente bajo su criterio, osea muchas solicitudes tienen urgencia alta, pero como tal podria ser media o inclusive baja.

Protección

Todos los **sistemas operativos de la institución están protegidos**, incluyendo los servidores. Estamos planeando migrar próximamente todos los equipos que utilizan Windows 10 a Windows 11.

El **90.13%** de las máquinas se encuentran en estado "OK" o satisfactorio, mientras que el **9.21%** restante presenta un estado "Crítico".

Proveedores: 12

Transparencia Institucional



Durante el año 2023, se establecieron políticas y estrategias integrales en varios subsistemas de gestión del riesgo, incluyendo **Actuarial, Crédito, Liquidez, Mercado de Capitales, PTTE, SARO, SICOF y SARLAFT.**

Estas iniciativas fueron diseñadas para abordar de manera proactiva los diversos riesgos que enfrenta nuestra institución. Al implementar medidas específicas en cada uno de estos subsistemas, **podimos fortalecer nuestra capacidad para identificar, evaluar y mitigar los riesgos potenciales.**

Además, esta iniciativa nos permitió estar mejor preparados para enfrentar cualquier acción que pudiera poner en peligro la estabilidad y seguridad de la institución.

Gracias a estas políticas y estrategias, nuestra organización pudo anticiparse a las posibles amenazas y **tomar medidas preventivas** adecuadas para salvaguardar nuestros activos, proteger la confianza de nuestros clientes y garantizar la sostenibilidad a largo plazo.

Este enfoque integral de gestión del riesgo ha fortalecido nuestra **capacidad para adaptarnos a un entorno en constante cambio** y asegurar nuestra resiliencia frente a los desafíos futuros.





Conclusiones

01 Colaboradores

Invertimos 47 millones de pesos para hacer que nuestros colaboradores vengan felices a trabajar impactando con ello a la totalidad de los 150 de nuestros colaboradores.

82 personas disfrutaron de un día de bienestar por semestre.

76 personas recibieron auxilios para pro-mover en ellos estudio, ayudarlos con los gastos escolares de los hijos o mejorar su salud visual.

90 de nuestros colaboradores aceptaron nuestra invitación al día de la familia, reuniendo más de 250 personas, incluyendo invitados, ampliando así nuestra familia El Comité.

Reconocimos la lealtad y compromiso de 11 colaboradores al celebrar sus aniversarios de permanencia en la institución por quinquenios.

Tuvimos un calendario de actividades de integración y diversión con la celebración del día del Amor y la Amistad y la Fiesta de Fin de año, donde participaron 134 personas.

02 Sistemas Integrados de Gestión

Hicimos 1064 encuestas de satisfacción a una muestra representativa de las personas que atendimos, que nos calificaron por encima del 90% en los indicadores de atención

Nuestro proceso de seguridad del paciente muestra un alto nivel, mostrando solo una tasa del 0,05% en ocurrencia de incidentes

03 Logística

Invertimos 430 millones de pesos para hacer que nuestras sedes sean más bonitas y funcionen muy bien, cumpliendo estándares de habilitación

Invertimos 314 millones de pesos en dotación de sedes y mobiliario para que nuestros beneficiarios se sientan mejor atendidos-

Del total de residuos generados, el 23% fue biodegradable, el 53% fueron residuos no aprovechables, el 23% fueron residuos aprovechables y el 1% fueron residuos biosanitarios.

Nuestra tasa de accidentalidad laboral está en el 5% y la totalidad de accidentes fueron debidamente gestionados y cerrados.



04 Sistemas

Se recibieron 1479 solicitudes en la Mesa de Ayuda que busca apoyar a los empleados con temas tecnológicos y el 95% de ellas fue cerrado a satisfacción.

Invertimos 277 millones de pesos en dotación tecnológica para que nuestros colaboradores cuenten con todas las herramientas para hacer mejor su trabajo

Nuestro nivel de ciberseguridad es del 100%, nos enfrentamos a 17 ataques, los cuales fueron controlados de manera oportuna.

05 Transparencia Insitucional

Contamos con un completo Sistema de Gestión de Riesgos en estado de implementación, después de haberlo diseñado y formulado desde sus políticas y manuales.

Hicimos rendición social pública de cuentas con la Confederación Colombiana de ONG's reportando nuestros indicadores y gestión.

ESTADOS FINANCIEROS

ACTIVO		AÑO 2023	AÑO 2022
EFFECTIVO Y EQUIVALENTE AL EFFECTIVO	Nota 5	372.892.726	277.817.031
DEUDORES COMERCIALES Y OTRAS CUENTAS POR COBRAR	Nota 6	2.547.402.338	3.411.007.483
INVENTARIOS	Nota 7	198.681.651	146.994.869
GASTOS PAGADOS POR ANTICIPADO		19.381.238	33.027.316
TOTAL ACTIVO CORRIENTE		<u>3.138.357.952</u>	<u>3.868.846.700</u>

INVERSIONES PERMANENTES	Nota 8	7.033.159.318	4.490.244.274
PROPIEDAD, PLANTA Y EQUIPO	Nota 9	6.292.967.900	6.262.731.767
DEPRECIACIONES	Nota 9	(1.799.716.256)	(1.597.699.010)
TOTAL ACTIVOS NO CORRIENTE		<u>11.526.410.962</u>	<u>9.155.277.031</u>

OTROS ACTIVOS

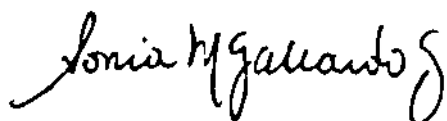
ACTIVOS FIJOS NO DEPRECIABLES (Terrenos)	Nota 9	2.625.984.536	2.625.984.536
TOTAL OTROS ACTIVOS		<u>2.625.984.536</u>	<u>2.625.984.536</u>

TOTAL ACTIVOS		<u>17.290.753.450</u>	<u>15.650.108.267</u>
----------------------	--	------------------------------	------------------------------

Total activos:

Año 2023 **17.290'753.450**

Año 2022 **15.650'108.267**



Sonia María Gallardo Marín
Directora



Gilberto de Jesús Gómez
Revisor Fiscal
TP5096-T



Nataly Calle Hincapié
Contadora
TP275788-T

ESTADOS FINANCIEROS

PASIVOS

ACREEDORES COMERCIALES Y OTRAS CUENTAS POR PAGAR	Nota 10	400.479.762	398.620.512
OBLIGACIONES LABORALES		237.426.642	231.095.093
TOTAL PASIVOS CORRIENTES		637.906.404	629.715.605
INGRESOS RECIBIDOS POR ANTICIPADO		27.169.804	21.414.909
FONDOS DE DESTINACIÓN ESPECÍFICA	Nota 11	262.736.804	325.820.676
TOTAL PASIVOS NO CORRIENTES		289.906.608	347.235.585

Total pasivos:

Año 2023

927'813.012

Año 2022

976.951.189



Sonia María Gallardo Marín
Directora



Gilberto de Jesús Gómez
Revisor Fiscal
TP5096-T



Nataly Calle Hincapié
Contadora
TP275788-T

ESTADOS FINANCIEROS

PATRIMONIO

RESERVAS	12.030.907.027	12.048.797.462
EXCEDENTES DEL EJERCICIO	1.707.673.797	532.109.776
UTILIDADES O EXCEDENTES ACUMULADOS	1.314.747.277	782.637.502
VALORIZACIÓN DE PROPIEDAD, PLANTA Y EQUIPO	1.309.612.338	1.309.612.338
TOTAL PATRIMONIO	16.362.940.439	14.673.157.077

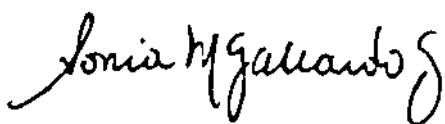
Total pasivo más patrimonio:

Año 2023
17.290'753.450

Año 2022
15.650'108.267

CUENTAS DE ORDEN DEUDORAS DE CONTROL

Propiedad Planta y Equipo Depreciados y Agotados totalmente	383.746.966	382.575.963
CUENTAS DE ORDEN ACREEDORAS		
Otras cuentas de Orden Acreedoras	(383.746.894)	(382.575.891)



Sonia María Gallardo Marín
Directora



Gilberto de Jesús Gómez
Revisor Fiscal
TP5096-T

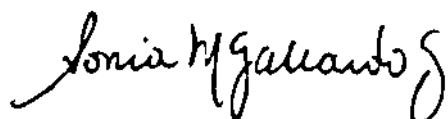


Nataly Calle Hincapié
Contadora
TP275788-T

ESTADOS DE RESULTADOS

UNIDADES		AÑO 2023	AÑO 2022
HABILITACIÓN		1.517.539.739	1.789.475.496
REHABILITACIÓN FUNCIONAL		9.666.054.853	9.747.218.585
PRODUCTOS DE APOYO		2.107.848.113	772.049.459
FONDO SOCIAL		698.414.460	206.687.853
REHABILITACIÓN COMUNITARIA		20.560.000	45.246.918
OTROS INGRESOS		11.990.573	5.181.940
TOTAL INGRESOS OPERACIONALES	Nota 12	<u>14.022.407.737</u>	<u>12.565.860.252</u>
<u>TOTAL COSTOS Y GASTOS OPERACIONALES</u>		<u>11.731.708.663</u>	<u>9.965.173.994</u>
INGRESOS RENDIMIENTOS FINANCIEROS	Nota 8	1.454.593.204	566.579.320
PERDIDA POR RENDIMIENTOS FINANCIEROS	Nota 8	(329.893.328)	(1.188.327.294)
INGRESOS POR ARRENDAMIENTOS		200.282.904	197.786.914
COSTOS POR ARRENDAMIENTOS		(35.321.708)	(35.410.161)
TOTAL RENDIMIENTOS FINANCIEROS Y ARRENDAMIENTOS		<u>1.289.661.072</u>	<u>(459.371.221)</u>

TOTAL EXCEDENTE BRUTO		<u>3.580.360.146</u>	<u>2.141.315.037</u>
GASTOS DE ADMINISTRACIÓN			
ADMINISTRACIÓN		1.485.632.364	1.238.507.391
VENTAS		347.943.757	304.971.669
TOTAL GASTOS DE ADMINISTRACIÓN	Nota 13	<u>1.833.576.121</u>	<u>1.543.479.060</u>
TOTAL EXCEDENTE (DEFICIT) OPERACIONAL		<u>1.746.784.025</u>	<u>597.835.977</u>
TOTAL INGRESOS NO OPERACIONALES	Nota 14	<u>33.862</u>	<u>266.757</u>
GASTOS NO OPERACIONALES	Nota 15	<u>39.144.091</u>	<u>65.992.958</u>
EXCEDENTE (DEFICIT) DEL EJERCICIO		<u>1.707.673.797</u>	<u>532.109.776</u>



Sonia María Gallardo Marín
Directora



Gilberto de Jesús Gómez
Revisor Fiscal
TP5096-T



Nataly Calle Hincapié
Contadora
TP275788-T

Nuestros Aliados



El Comité

De Lolita
Pastelería y Repostería desde 1.999

GLOSARIO

AVD: Actividades de la vida diaria

PcD: Personas con discapacidad

GAS: Escala de Evaluación Global

PAMEC: Programa de Auditoría Mejoramiento de la Calidad en la Atención en Salud

Glosario



 /El Comité  /El Comité  /El_Comité

El Comité

#SinParardeMovernos
