

no parar de  
governar

**Informe  
de Impactos  
2024**

**é**





*Nuestro*  
**propósito**

”

*Haciendo a las  
personas con  
discapacidad autóno-  
mas e independientes;  
transformamos vidas.  
Cambiamos historias  
y generamos  
oportunidades.*

# Nuestra Mega



*En el año 2032, esperamos transformar la vida de 20.000 personas con discapacidad y sus familias, multiplicando cada peso donado por 4.5 y duplicando los ingresos totales (operacionales y sociales).*

La inclusión y la rehabilitación son más que un servicio son una responsabilidad social y una oportunidad para transformar realidades en El Comité, trabajamos para potenciar las capacidades humanas, reducir barreras y generar bienestar en quienes más lo necesitan. Nos mueve la convicción de que la autonomía y la independencia de las personas con discapacidad no solo cambian historias individuales, sino que fortalecen el tejido social y construyen un entorno más equitativo

Con un enfoque integral y un equipo humano altamente especializado, ofrecemos soluciones ajustadas a las necesidades de cada persona, permitiendo su desarrollo pleno en diferentes entornos. Nuestra esencia se define a partir de nuestro propósito, nuestra propuesta de valor y nuestra identidad institucional, que presentamos a continuación

## ¿Quiénes Somos?

Somos una corporación social potencializadora de las diversas condiciones humanas, que disminuye barreras para la participación, inclusión y bienestar de las personas y sus familias con necesidades de apoyo.

## Propuesta de valor

Ofrecemos servicios ajustados al cliente a través de un modelo de atención integral, soportado con un recurso humano especializado y con alta vocación de servicio que permite la transformación de vida en los diferentes entornos.

*Esencia:*  
**Compromiso,  
Impacto y Valor.**



## MISIÓN

El Comité es una organización social comprometida con la transformación de la vida de las personas con discapacidad física y cognitiva, sus familias y su entorno social. Somos especialistas en la creación e implementación de modelos de rehabilitación e inclusión para llevar a las personas a niveles óptimos de independencia, autonomía y participación ciudadana.

## VISIÓN

Como líderes en la región, trabajaremos de la mano de las personas con discapacidad, las familias, socios estratégicos, actores con vocación social y demás forjadores de opinión, en la construcción de una sociedad incluyente, con una cultura basada en el enfoque de derechos y deberes.

## Ruta Estratégica

**La Ruta Estratégica 2025: Expansión, Innovación y Compromiso** traza el camino que nos permitirá consolidar nuestro impacto y sostenibilidad durante este año.

A través de un enfoque estructurado, esta estrategia busca fortalecer nuestros servicios, optimizar nuestros procesos e impulsar nuevas iniciativas que generen mayor inclusión y bienestar para las personas con discapacidad. Con metas claras y acciones concretas, nos preparamos para un crecimiento sostenido y una transformación real.

# Introducción

El 2024 ha sido un año de grandes desafíos, pero también de significativos avances para El Comité. En un entorno dinámico y lleno de retos, hemos demostrado nuestra capacidad de adaptación, resiliencia y compromiso para generar impactos corporativos positivos y sostenibles.

Este informe recoge los logros alcanzados, los aprendizajes obtenidos y el camino recorrido para transformar obstáculos en oportunidades. A través del esfuerzo conjunto, logramos resultados concretos, medibles y con grandes oportunidades para todos.

A lo largo de este documento, haremos un recorrido por nuestra mega organizacional, analizando cómo cada una de nuestras acciones ha contribuido a consolidar nuestro propósito y a impulsar el cumplimiento de nuestras metas estratégicas. Nos detendremos en los diferentes componentes temáticos que han sido clave en nuestra gestión, destacando los avances en sostenibilidad, innovación, impacto social y crecimiento corporativo.

Este informe no es una rendición de cuentas, sino una invitación a reflexionar sobre nuestro camino y a proyectarnos hacia el futuro con ambición y determinación. Una invitación a seguir construyendo juntos, con la certeza de que cada esfuerzo suma y que estamos sentando bases firmes para un impacto aún mayor en los años venideros.

**#SinParar de Movernos**



# TABLA DE CONTENIDO

Plataforma estratégica	03
Introducción	08
Componente misional	10
Componente visional	10
Componente Innovación	20
Componente Inversión Social	36
Componente Rendimiento Organizacional	41
Estados financieros	54
Nuestros aliados	57
Glosario	58

# COMPONENTE MISIONAL

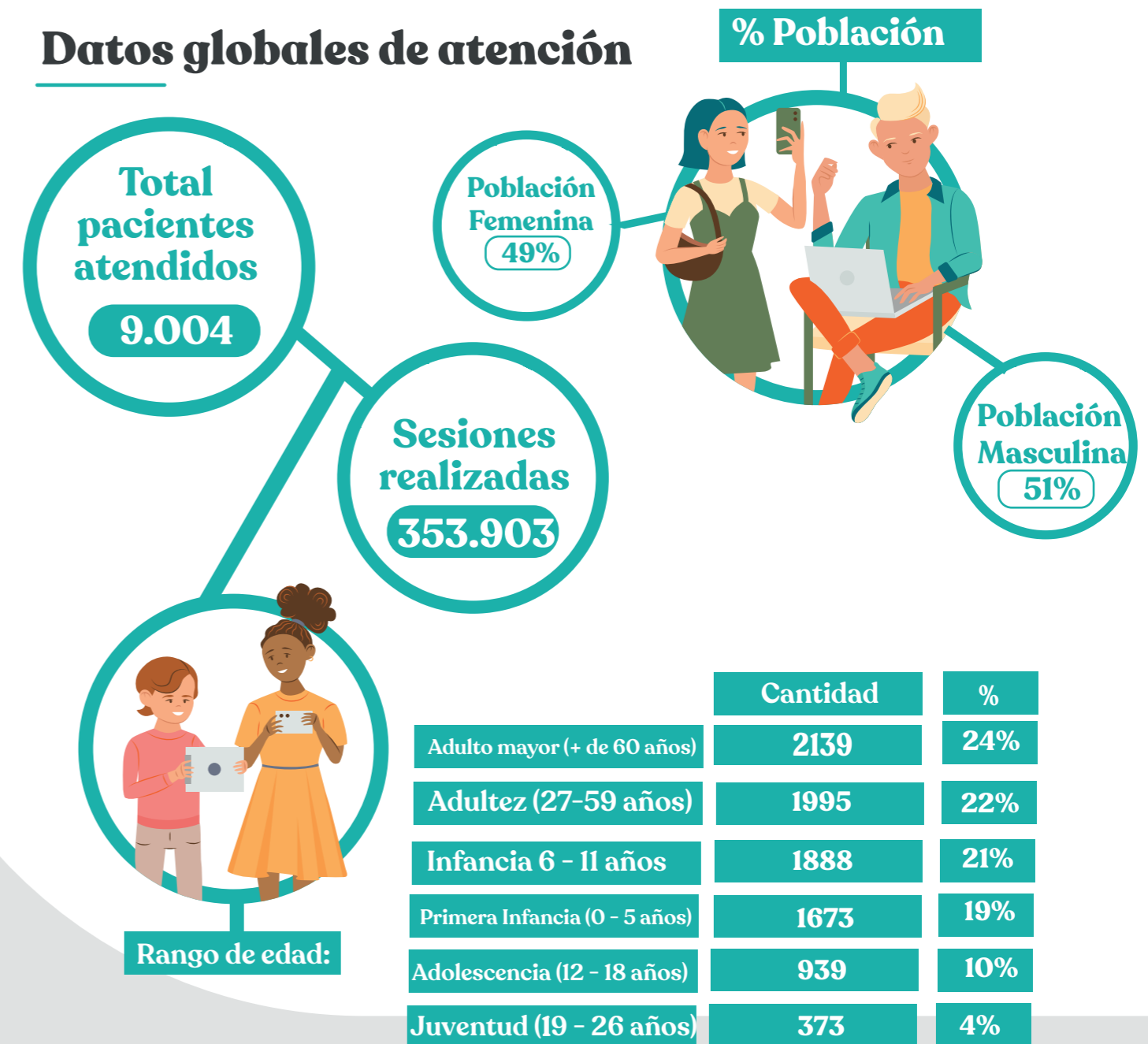
En este informe de gestión, destacamos el primer enfoque fundamental de nuestra institución, centrado en la **misión de promover la independencia y autonomía de nuestros pacientes** como medida de la eficacia de nuestro modelo de atención en salud.

A través de este enfoque misional, evaluamos el impacto de nuestras intervenciones en la mejora del bienestar y la calidad de vida de quienes confían en nuestros servicios.



## Servicios de Salud

### Datos globales de atención



### G.A.S Medición de logro de objetivos en los servicios salud

#### Logros del G.A.S:

En nuestros servicios de salud, utilizamos la **Escala de Medición de la Consecución de Objetivos (GAS)** para evaluar el logro de metas específicas en nuestros programas. Esta herramienta nos ayuda a medir el progreso y la eficacia de la planificación y el esfuerzo en la consecución de objetivos en diversas disciplinas de atención en salud de nuestra institución.

Estimulación

Meta del programa

Detectamos y brindamos apoyo temprano para el neurodesarrollo de niños de 0 a 6 años, centrados en sus necesidades individuales y familiares, con el fin de mejorar su pronóstico y promover su inclusión social y familiar.

341

Pacientes que lograron mejorar

39%  
Logro Promedio

32%  
Base Promedio

72%  
Cambio Promedio

A.V.D. NIÑOS

Meta del programa

Fomentamos la máxima independencia y participación en las Actividades de la Vida Diaria (AVD) en nuestros pacientes, adaptando nuestros enfoques a las necesidades individuales y expectativas del paciente y su familia.

30%  
Logro Promedio

397

Pacientes que lograron mejorar

41%  
Base Promedio

72%  
Cambio Promedio

Autismo

Meta del programa

Nos enfocamos en fortalecer la independencia y participación de niños, niñas y jóvenes con trastorno del espectro autista, junto con sus familias, mejorando la comunicación, comportamiento, interacción social y flexibilidad.

610

Pacientes que lograron mejorar

41%  
Logro Promedio

29%  
Base Promedio

70%  
Cambio Promedio

Trastornos del Aprendizaje

Meta del programa

Desarrollamos estrategias para mejorar los procesos cognitivos y conductuales de niños, niñas y adolescentes con trastornos de habilidades escolares, centrándonos en promover habilidades cognitivas y metacognitivas, con el objetivo de mejorar su desempeño académico y respuesta educativa.

31%  
Logro Promedio

714

Pacientes que lograron mejorar

26%  
Base Promedio

31%  
Cambio Promedio

Desarrollo de Habilidades

Meta del programa

Fomentamos habilidades para la vida en niños, niñas y jóvenes con discapacidad intelectual moderada a través de experiencias que promueven el aprendizaje conceptual, práctico y social, impulsando su independencia, autonomía y participación en diversos contextos para desenvolverse efectivamente.

682

Pacientes que lograron mejorar

36%  
Logro Promedio

28%  
Base Promedio

28%  
Cambio Promedio

Tránsito Armónico

Meta del programa

Fortalecemos las habilidades específicas de los niños a través de estimulación, rehabilitación y habilitación para facilitar su transición hacia servicios de atención a la primera infancia o educación formal, asegurando su derecho a una educación inclusiva.

31%  
Logro Promedio

294

Pacientes que lograron mejorar

35%  
Base Promedio

66%  
Cambio Promedio

Dolor crónico

Meta del programa

Nos enfocamos en mejorar la calidad de vida de personas con dolor mediante la reducción de re-consultas, la dependencia de medicamentos, la disminución de la incapacidad y el aumento del rendimiento y tolerancia a la actividad física, a través de un cuidado integral que alivia el dolor y promueve el bienestar general.

188

Pacientes que lograron mejorar

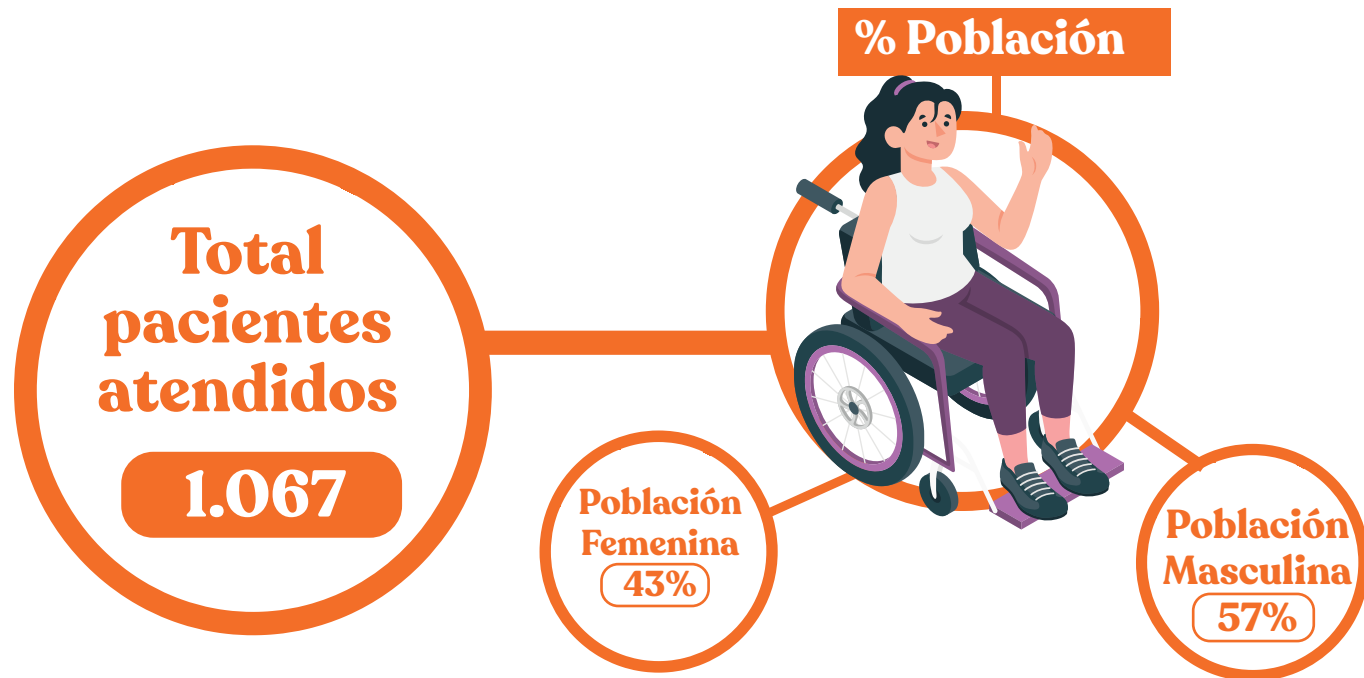
41%  
Logro Promedio

34%  
Base Promedio

75%  
Cambio Promedio

# Productos y Servicios de Apoyo

## Datos globales de atención

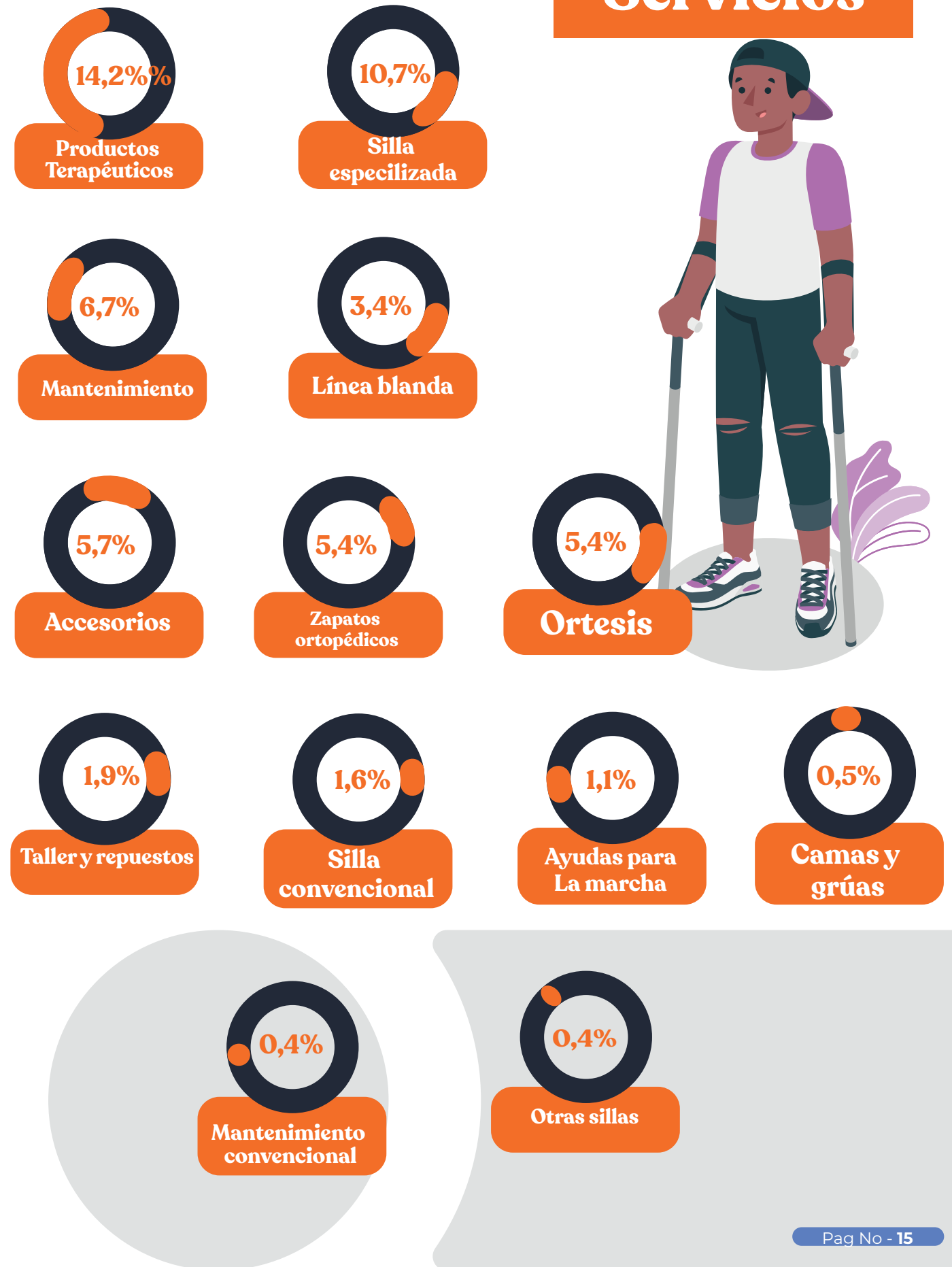


Rango de edad:

	Cantidad	%
Adulthood (27-59 years)	439	41%
Older adult (+ 60 years)	288	27%
Childhood 6 - 11 years	81	8%
First Childhood (0 - 5 years)	80	7%
Adolescence (12 - 18 years)	99	9%
Youth (19 - 26 years)	80	7%

# Productos y Servicios de Apoyo

## Servicios



# Programas

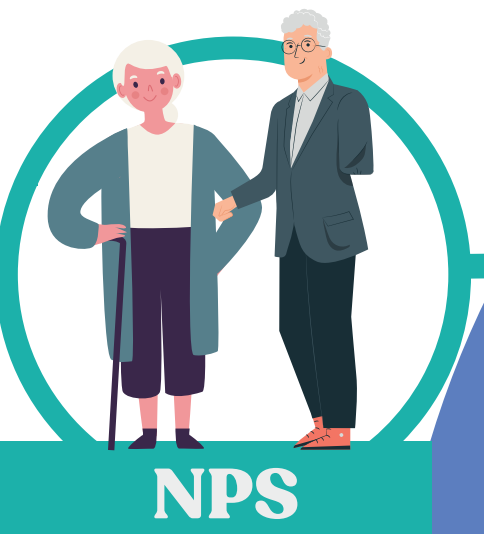
## Percepción de mejora de los pacientes



Las encuestas de satisfacción revelan que el **85% de los pacientes en diversos programas de atención** han experimentado mejoras notables en independencia y autonomía, respaldando la eficacia de nuestras intervenciones clínicas y terapéuticas. Este alto nivel de satisfacción indica que nuestro modelo de atención se alinea con las necesidades de la población, destacando su efectividad centrada en el paciente.



**El 85% de los pacientes** encuestados en programas de atención experimentaron mejoras significativas en inclusión educativa, social, familiar y de ocio, respaldando la efectividad de nuestras intervenciones. Estos resultados reflejan la alineación con las necesidades de la población, resaltando la importancia de continuar con intervenciones centradas en el paciente para promover su integración y bienestar.



Según el **Net Promoter Score (NPS)**, nuestra institución ha obtenido una **puntuación de 91%** en la evaluación realizada por nuestros pacientes. Esta métrica refleja el nivel de satisfacción y lealtad de nuestros pacientes, brindándonos una valiosa perspectiva sobre la percepción de nuestra marca y la **probabilidad de que nuestros pacientes nos recomienden a otros**. Esta puntuación valida los resultados obtenidos en los procesos de atención y refleja la percepción de satisfacción generada por nuestros pacientes.

# Servicios

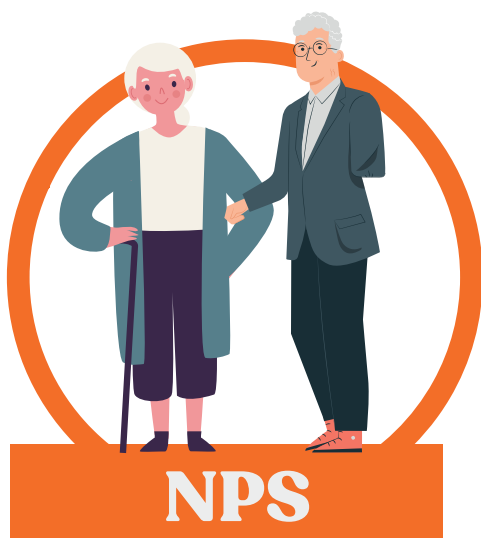
## Percepción de mejora de los pacientes



Las encuestas revelan que **el 88% de los pacientes en el servicio de productos de apoyo** han mejorado significativamente su independencia y autonomía, reafirmando nuestro compromiso con soluciones efectivas. En el 2024, continuaremos colaborando con los pacientes para alcanzar niveles aún más altos de independencia y autonomía, manteniendo un enfoque centrado en el paciente y promoviendo su bienestar integral



**El 89% de los pacientes** en productos de apoyo, perciben mejorar en procesos de inclusión después del proceso de atención. Sin embargo, buscamos aumentar la inclusión en múltiples ámbitos en el 2024, mediante estrategias centradas en el paciente y una colaboración estrecha para garantizar su participación equitativa y significativa en todos los aspectos de su vida.



El proceso de productos de apoyo logró una **puntuación de 85%** según el Net Promoter Score (NPS), basada en las opiniones de nuestros pacientes. Esta medida refleja tanto la satisfacción como la lealtad hacia nuestra institución, ofreciendo una valiosa visión sobre la percepción de **nuestra marca y la probabilidad de que nuestros pacientes nos recomienden**.

# Conclusiones

## Servicios de Salud



**El 85% de las personas**

Que atendemos en nuestros procesos de salud logran mejorías significativas en sus niveles de Independencia y autonomía

**El 85% de las personas**

que atendemos son incluidas y participan en diferentes espacios después de haber terminado los ciclos de atención con nosotros

**Como consecuencia:**

De manera directa, se tienen personas más sanas y conscientes de sus diagnósticos, que van a requerir menos del sistema de salud y que con su participación social van a aportar al desarrollo de la sociedad

## Productos y Servicios de Apoyo

**La entrega oportuna de un Producto de Apoyo**

Impacta de manera positiva la vida del 85% de las personas que los reciben, así mismo estas personas sienten que estos productos son herramientas que ayudan en su inclusión en diferentes espacios y les facilitan la vida

**Como consecuencia**

De manera directa, se tienen personas que mejoran su movilidad en términos de independencia y autonomía y que además acceden a espacios de participación a los que no accedían antes del suministro del producto, abriéndose para ellos nuevas oportunidades (trabajo, estudio, diversión, socialización)



# COMPONENTE VISIONAL

El segundo componente de nuestro informe de gestión es el enfoque visual, el cual se centra en la medición de cinco ejes fundamentales de inclusión. A través de este enfoque, nuestra institución busca evidenciar su **contribución efectiva en la creación de una sociedad más inclusiva**, abordando aspectos clave que promueven la participación equitativa de todas las personas que llegan a El Comité de Rehabilitación.



# Educación Inclusiva

Proyectos realizados en función de I.E

9

Recursos Invertidos

140.000.000

## Objetivo:

El objetivo de Educación Inclusiva de El Comités garantizar el acceso equitativo a la educación y promover la participación activa y plena de las personas con discapacidad en todos los niveles educativos, asegurando entornos inclusivos, recursos adecuados y apoyo necesario para su desarrollo académico y social.



1

Cantidad de talleres

Cantidad de programas

2

2

Cantidad de charlas

Cantidad de cursos

1

20

Total colegios impactados

Total docentes impactados

164

6

Total Universidades impactadas

Total Cajas de Compensación

2

3216

Total estudiantes impactados

Total familias impactadas

2161

2

Otras instituciones impactadas

Número de aliados

9

1

Cantidad asesorías

Formaciones y diplomados

2

# Educación Inclusiva

## Objetivos de nuestros proyectos

### Formación para la Inclusión: Transformando la Educación y la Autonomía

Durante el 2024, el Comité de Rehabilitación consolidó una estrategia de formación integral en alianza con instituciones educativas y sociales, impactando a niños, jóvenes y adultos con discapacidad. A través de programas como Tránsito Armónico y Apoyo Pedagógico, se fortalecieron las habilidades académicas, socioemocionales y de movilidad en entornos escolares y comunitarios. Este enfoque permitió mejorar la autonomía, la accesibilidad y la equidad educativa, promoviendo una educación inclusiva y sostenible.

### Empoderamiento Familiar y Comunitario: Un Modelo de Formación para el acompañamiento efectivo

Con la implementación del Diplomado para Padres y Cuidadores, El Comité impulsó un modelo de formación integral para fortalecer el rol de las familias en la inclusión y desarrollo de personas con discapacidad. Se abordaron temas clave como derechos, comunicación efectiva, autocuidado y estrategias de apoyo, promoviendo una red de apoyo fortalecida, que impactó directamente en la calidad de vida de los beneficiarios y sus cuidadores

### Desarrollo de Competencias para la Vida y el Trabajo: Inclusión laboral con enfoque estratégico

El Comité lideró programas de formación como Generación de Capacidades y Vida Independiente, orientados a la inserción laboral y el desarrollo de habilidades para la autonomía personal. Mediante un enfoque interdisciplinario, se brindaron herramientas clave en empleabilidad, gestión del hogar, movilidad y comunicación efectiva, permitiendo que jóvenes con discapacidad intelectual logran una integración exitosa en la sociedad y el mundo laboral, asegurando oportunidades equitativas y sostenibles.



# Inclusión Social y Familiar

1

Atendimos **122 Niños, niñas y adolescentes con discapacidad** con el propósito de promover los derechos y prevenir situaciones de vulnerabilidad. Esto se logró fortaleciendo sus capacidades para reconocer sus derechos y facilitando su participación e inclusión en diversos entornos sociales.

## 2 Apoyo en atenciones en salud

Personas impactadas con apoyo en:

Orientaciones	199
Apoyo en entrega de productos de apoyo:	16
Auxilios de transporte y estadía pacientes Municipios de Antioquia	163
Ayudas diagnósticas y copagos CX	12

**390**  
Total personas impactadas

**Recursos invertidos**

**60'393.676**

Se logró activar recursos destinados a eliminar barreras económicas para la atención en salud especializada a **1023 personas en Medellín y su área metropolitana**. Estas atenciones abarcaron servicios de fisioterapia, psiquiatría, terapia física, terapia ocupacional, terapia de lenguaje y psicología.



### Objetivo:

El objetivo de Inclusión Social y Familiar de **El Comité** es fortalecer los lazos familiares y comunitarios, promoviendo la participación activa y el bienestar integral de las personas con discapacidad y sus familias en la sociedad. Esto se logra mediante el acceso a servicios de apoyo, la sensibilización comunitaria y la creación de redes de apoyo que faciliten su integración y participación plena en la vida familiar y social.

## Logros 3

En 2024, el equipo de trabajadores sociales de la institución logró realizar **199 orientaciones especializadas**, centradas en apoyar la gestión para obtener atención especializada, asistencia para productos de apoyo y el proceso de reclamación de derechos en salud, educación y empleo digno.

Durante 2024, se activaron recursos del fondo social para atender a **12 niños en programas de Desarrollo de Habilidades**. Estos niños fueron priorizados debido a su condición como migrantes en proceso de legalización, dificultades en el acceso a la seguridad social y objetivos de inclusión escolar.



# Inclusión Social y Familiar

**190**  
Personas atendidas

**405**  
Beneficiarios indirectos

**4**  
Instituciones vinculadas

**61**  
Municipios de incidencia

**4**  
Donantes

## 4 Plan Triángulo

Un equipo transdisciplinario brinda atención al paciente y su familia durante la toma de decisiones quirúrgicas y de rehabilitación. **Su objetivo es contribuir a la inclusión social, familiar, educativa y laboral del paciente.**

**84.614.645**  
Total Invertido

La Ceja, Tarazá, Montería, Quibdó, Apartadó, Envigado, Medellín, Urrao, La Estrella, Sahagún San Andrés Islas, Carmen de Viboral, Carepa, Santa Rosa de Osos, Montería, Urrao, Bello, Uramita, Caldas, Marinilla, Cauca, Supí, Carmen de Viboral, Pereira, San Pedro de los Milagros, Puerto Boyacá, Turbo, Jardín, San Vicente Ferrer, Pueblo Nuevo, Vegachí Angostura, Tierra Alta, Uramita, Salgar, Valdivia, Carepa, Jardín, Guadalupe, Valparaíso San Antonio de Prado, Nechi, San Pedro de Uraba, Chigorodó, Remedios, Pueblo Nuevo, Puerto Libertador, Los Mina, La Ceja, Condoto, Santa Marta, Dabeiba, Puerto Berrío, Bello, Medellín, Chigorodó, Itagüí, San Jerónimo, El Peñol, San Pedro de los Milagros.

# Inclusión ocupacional y laboral



## Objetivo:

La Inclusión Ocupacional y Laboral de El Comité es promover la inserción laboral digna y el desarrollo ocupacional de las personas con discapacidad, facilitando su acceso a oportunidades de empleo, capacitación laboral, apoyo para emprendimientos y sensibilización de empleadores y la comunidad en general. Se busca así garantizar su plena participación en el ámbito laboral y su contribución activa a la sociedad.

● **Proyectos Ejecutados:** 6

● **Asesoría a empresas-charlas** 4

**63** Empleados impactados ● ●

● **Apoyo en vinculación laboral de PcD** 2

## Más productivo

Potenciar las condiciones económicas de familias emprendedoras que tienen miembros con discapacidad mediante la provisión de fondos rotativos destinados al fortalecimiento de sus unidades productivas. Esto es complementado con apoyo al emprendimiento y la impartición de cursos cortos orientados a la actualización de competencias.

● **Apoyos entregados** 77.800.000

# Inclusión ocupacional y laboral



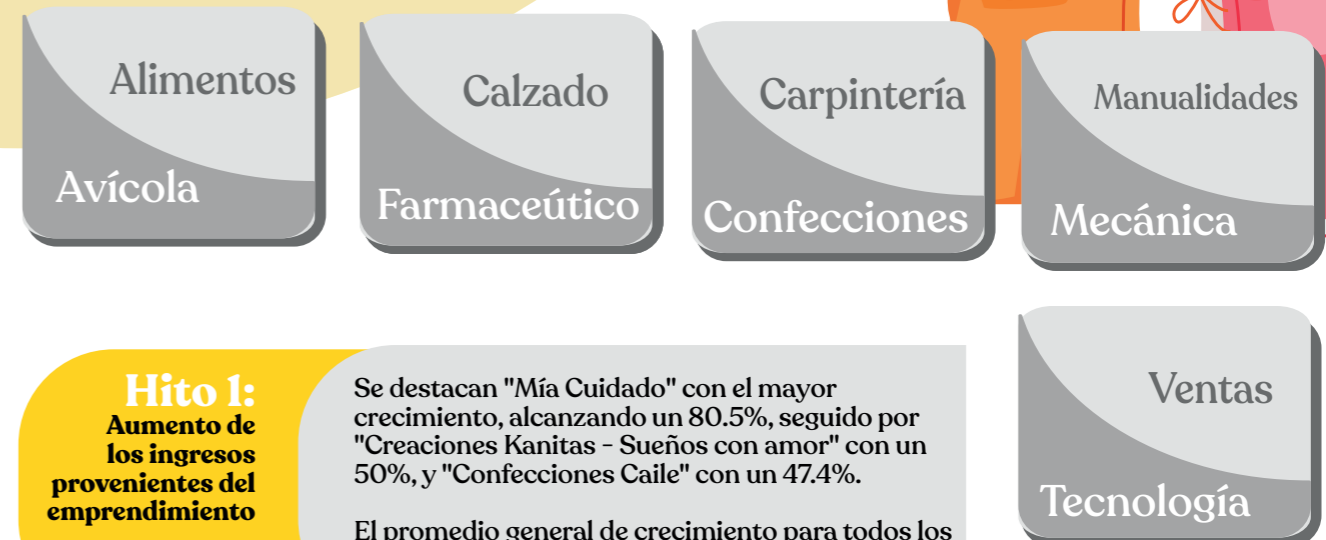
● **Instituciones vinculadas** 3

● **Cooperante directo** 1

● **Número de Beneficiarios directos** 119

● **Número de Beneficiarios indirectos** 238

● **Sectores productivos** 10



### Hito 1: Aumento de los ingresos provenientes del emprendimiento

Se destacan "Mía Cuidado" con el mayor crecimiento, alcanzando un 80.5%, seguido por "Creaciones Kanitas - Sueños con amor" con un 50%, y "Confecciones Caile" con un 47.4%.

El promedio general de crecimiento para todos los emprendimientos es del **8.2%**

### Hito 2: Mejora en los ingresos familiares

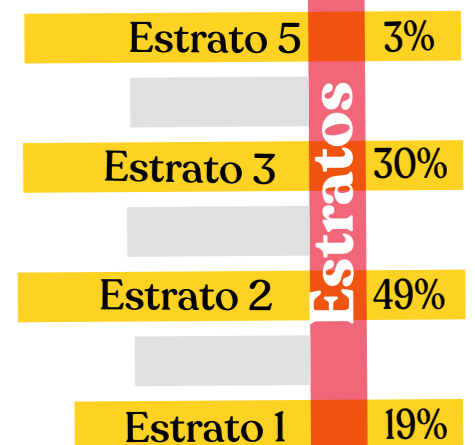
El cumplimiento de unidades productivas **72%** de las familias vinculadas al proyecto durante el segundo año de ejecución mejoraron sus ingresos luego de acceder al fondo rotativo. Se cumplió **en 100%**

### Hito 3: Meta de impacto

El cumplimiento de unidades productivas vinculadas al proyecto se cumplió en **100%**

### Hito 4: Recuperación de recursos del fondo rotativo

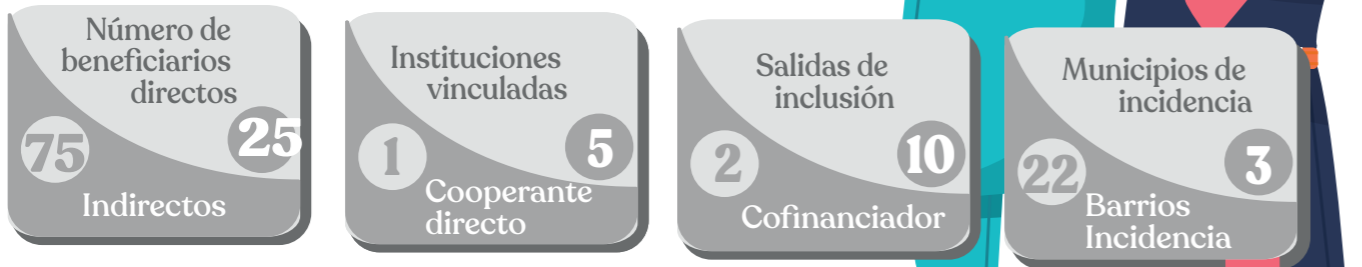
**El 71% de los emprendedores** tienen un adecuado comportamiento de pago donde no presentan retrasos. adecuado, sin retrasos.



## Generación de capacidades

Apoyar a adolescentes y jóvenes con discapacidad intelectual y sin formación laboral en el desarrollo de habilidades conceptuales, prácticas y sociales. Esto se logra a través de su participación en espacios de entrenamiento productivo y talleres de formación, con el objetivo de facilitar su inclusión en actividades ocupacionales o laborales.

**Inversión Realizada 79.564.674**



## Inclusión ocupacional y laboral



**Hito 1:**  
Mejora en áreas relacionadas con el objetivo del programa.

Habilidades en Autocuidado 63%  
Habilidades en autonomía en toma de decisiones 63%  
Reto el uso del dinero en los beneficiarios del programa con un avance del 36%

**Hito 2:**  
Proyección en la vida laboral/ocupacional a mediano plazo el adolescente o joven

Vinculación Laboral 45%  
Apoyos en el Hogar 27%  
Emprendimientos 9%

**Hito 3:**  
Nivel general de satisfacción

95% de los participantes del programa lo recomendarían

## Difusión e incidencia



### Objetivo

El objetivo de Difusión e Incidencia de **El Comité** es promover la sensibilización, concienciación y movilización de la sociedad en general y de los actores relevantes, con el fin de generar un impacto positivo en las políticas, prácticas y actitudes hacia las personas con discapacidad, contribuyendo así a su inclusión plena y equitativa en todos los ámbitos de la sociedad.

### Redes Sociales

**Audiencia 17.997**

**Alcance 266.767**

**Incremento de seguidores 2023 34%**

**Impresiones 550.148**

**Target (público):**

- Mujeres: 62,69%
- Nos ven más en: Medellín 42,28%
- Hombres: 37,31%
- Edades entre 25 y 45: 61,77%

### Generación de contenidos

**670 contenidos generados**

**Engagement digital 2.4%**  
(Escala de 0 a 3)

**Inversión / Leads (Clientes potenciales)**

**\$245.596 521**

Instagram Facebook  
YouTube LinkedIn  
TikTok Instagram Herencias y Go Baby go

### Página web y motores de búsqueda

**Incremento número de búsquedas 29%** **Tráfico al sitio web 19%**

# COMPONENTE GESTIÓN DEL CONOCIMIENTO E INNOVACIÓN

En nuestro tercer enfoque del informe de gestión, El Comité de Rehabilitación evalúa de manera integral cómo impulsa su competitividad y eficiencia operativa y técnica mediante el desarrollo y aplicación de innovaciones en servicios, programas y procesos.

Además, se analiza cómo gestiona y utiliza de manera efectiva el conocimiento para alcanzar sus objetivos.



# Big data

Utilizar **análisis avanzados de datos** para obtener información relevante y oportuna sobre las operaciones, recursos y necesidades de la organización. Esto permitió tomar decisiones más informadas y estratégicas, identificar oportunidades de mejora, optimizar procesos y recursos, y mejorar la eficiencia operativa y el impacto social de la organización en su labor de rehabilitación y atención a personas con discapacidad.

## Objetivo

### Hito 1:

**Optimización Inteligente de la Atención en Servicios de Salud**

El Comité implementó un prototipo de inteligencia de negocios que permitió medir la eficiencia en la prestación de servicios de salud en las diferentes disciplinas. A través del análisis de datos estratégicos, se identificaron brechas en la operación, lo que facilitó la optimización de procesos y la mejora en la asignación de recursos. Gracias a este desarrollo, la Unidad de Servicios de Salud fortaleció sus actividades, incrementando la eficiencia operativa y mejorando la toma de decisiones en la planificación y ejecución de programas de atención.

### Hito 2:

**Finanzas Data-Driven: Maximizando la Eficiencia y Rentabilidad**

El Comité de Rehabilitación implementó un modelo de Inteligencia de Negocios Financiera, permitiendo analizar y optimizar la eficiencia en la gestión de recursos y rentabilidad institucional. A través del uso avanzado de Big Data y análisis predictivo, se identificaron patrones clave en los flujos financieros, optimizando costos operativos y fortaleciendo la toma de decisiones estratégicas. Este enfoque basado en datos ha permitido mejorar la sostenibilidad financiera de la institución, asegurando una administración eficiente y un mayor impacto en la prestación de servicios.

### Objetivo

### Hito 3:

**IA & Data Insights: Transformando la Experiencia del Paciente**

El Comité logró un avance significativo en la personalización de la atención a través de la Inteligencia Artificial y el análisis de datos. Mediante modelos avanzados de segmentación y machine learning, se identificaron cuatro perfiles clave de pacientes, permitiendo comprender a profundidad sus necesidades, expectativas y comportamientos.

Este conocimiento estratégico se materializó en la creación de un Mapa de Empatía que optimizó la toma de decisiones institucionales, asegurando que cada estrategia y servicio estuviera alineado con las verdaderas demandas de los pacientes. Como resultado, se fortaleció la experiencia del usuario, aumentando la satisfacción y mejorando el impacto de los programas de rehabilitación.



# Innovación Técnica

## Objetivo

Mejorar los servicios y programas de la **Unidad de Servicios de Salud** mediante la innovación, enfocándonos en el fortalecimiento de las necesidades institucionales y la generación de ideas que agreguen valor a los procesos y servicios



Ideas postuladas durante el 2024

11

143.224.489

Inversión aproximada a realizar para generar ideas

### Ejes de servicio de ideas

● **Neurodesarrollo**

2

● **Promoción y Prevención**

2

● **Rehabilitación**

5

● **Automatizaciones**

1

Utilizando una metodología institucional, se llevó a cabo la priorización de estos proyectos con el fin de establecer un plan de acción.

A continuación se presenta el **resultado, junto con sus descriptores** correspondientes.

**Proyectos INMEDIATAMENTE ACCIONABLES:** Proyectos que pueden ser iniciados en el corto plazo debido a su baja complejidad, costos manejables y alta urgencia. Estos proyectos generalmente requieren recursos disponibles y presentan riesgos mínimos, lo que los hace ideales para ser abordados de inmediato.

6

**Proyectos ESTRATÉGICAMENTE VENTAJOSOS:** Proyectos que, si bien no son urgentes en el corto plazo, ofrecen beneficios significativos a mediano plazo. Estos proyectos suelen tener un mayor costo o requerir más recursos, pero su impacto estratégico justifica su ejecución una vez que los proyectos inmediatos hayan sido completados.

3

**Proyectos TRANSFORMACIONALES:** Proyectos que implican una inversión significativa, tanto en términos de recursos como de tiempo, y tienen el potencial de transformar la organización. Estos proyectos pueden tener riesgos más altos, pero su impacto a largo plazo en la capacidad y posicionamiento estratégico de la organización es considerable.

1

# Investigación

## Objetivo



Realizar estudios y análisis que contribuyan al avance del conocimiento en el ámbito de la rehabilitación, la inclusión social de personas con discapacidad y la mejora de los servicios y programas ofrecidos por la organización. Esto incluye la **exploración de nuevas técnicas, la evaluación de intervenciones y la identificación de buenas prácticas** que puedan ser implementadas para beneficiar a la población objetivo y fortalecer el impacto de la organización en la comunidad.

## Vínculos

Visita de referenciación a diferentes centros de rehabilitación de las ciudades de Buenos Aires y Córdoba (Hospital Garrahan, AEDIN, Hospital de Rehabilitación Manuel Roca, Nueva Maternidad en Córdoba, El Hospital Misericordia, Centro de Rehabilitación Evita de Córdoba, escuelas especiales de la ciudad de Córdoba)

El Objetivo de las visitas fue reconocer los diferentes modelos de rehabilitación implementados en diferentes instituciones de Argentina y establecer vínculos entre las instituciones.

## Registro Colombiano de Parálisis Cerebral

Planeación del inicio del Registro Colombiano de Parálisis Cerebral (ReCol - PC) y alianzas con Argentina y Brasil para el Registro Latinoamericano de parálisis cerebral (LATAM - CPR) en la Universidad Nacional de Córdoba. Posteriormente alianzas con la Universidad de Antioquia y Asociación Colombiana de Medicina Física y Rehabilitación para iniciar el registro colombiano de parálisis cerebral

Dar inicio a un proyecto entre países latinoamericanos para el registro de personas con parálisis cerebral. En Colombia liderado por El Comité

# Transferencia del conocimiento

## Objetivo



Facilitar la difusión y aplicación práctica de los conocimientos y experiencias acumulados en el ámbito de la rehabilitación a través de diversos medios y estrategias. Esto puede implicar compartir información relevante, recursos educativos, mejores prácticas y herramientas de capacitación con profesionales, pacientes, cuidadores y otras partes interesadas, con el fin de mejorar la **calidad de la atención y los resultados** en los diferentes procesos.

## Docencia Servicio

Universidades con convenio

6

Total de estudiantes

49

## Universidades en Convenio

Universidad CES, Universidad de Antioquia, Universidad María Cano, Universidad Luis Amigó, Politécnico Jaime Isaza Cadavid, Universidad de Pamplona

## Disciplinas relacionadas en los convenios docencia asistencial

Maestría  
Fisioterapia  
Pediátrica  
**Fisioterapia**

Residentes  
Medicina  
Fisiatría  
**Maestría  
Neuropsicología**

Licenciatura en  
Educación  
Preescolar  
**Fonoaudiología**

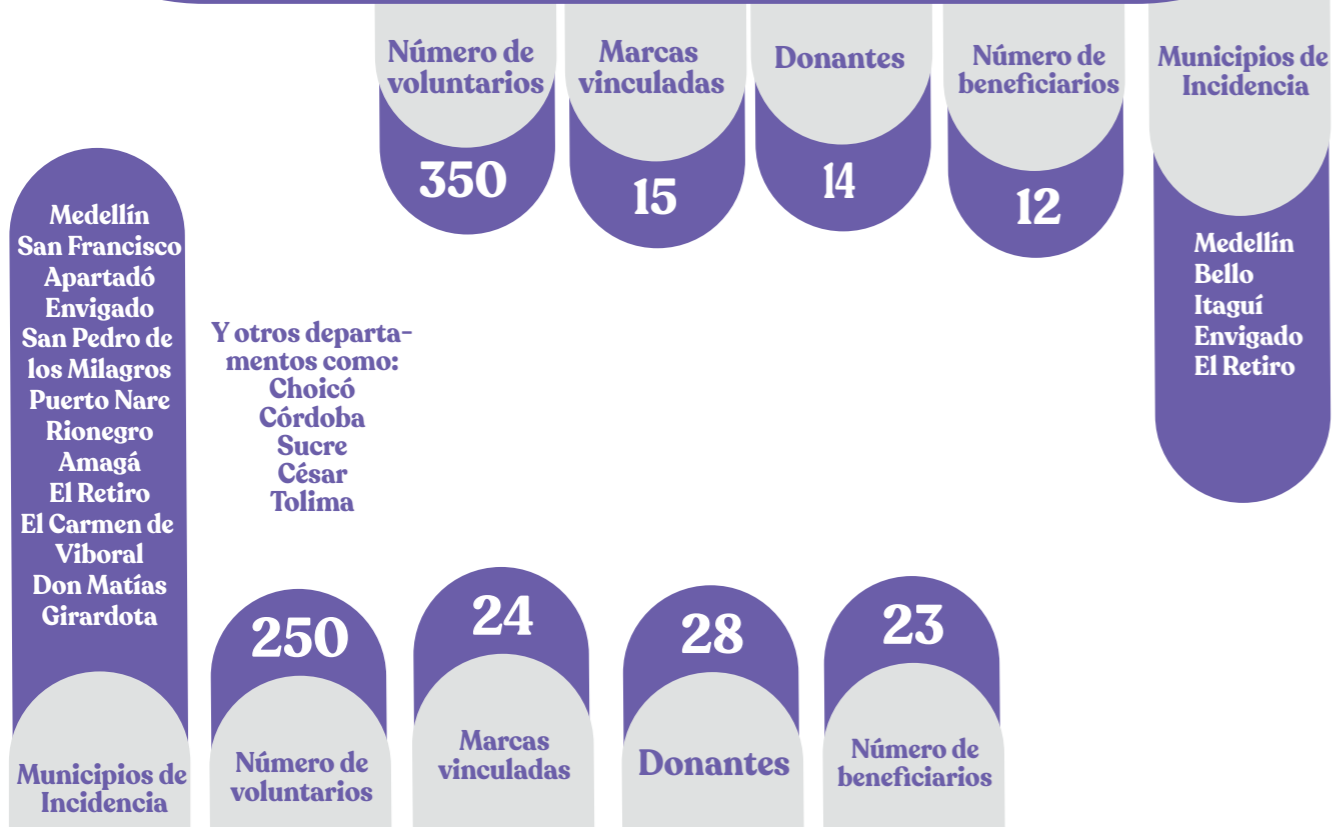
Licenciatura  
Educación  
Física y  
Deportes  
**Terapia  
Ocupacional**

# Transferencia del conocimiento



Tikkun Olam Makers

**TOM** es un movimiento global que conecta a Makers con personas con discapacidad para desarrollar soluciones tecnológicas para desafíos cotidianos. **Los diseños son gratuitos y de dominio público, permitiendo adaptaciones personalizadas.**



El propósito de "Go Baby Go" es **proporcionar más opciones de juego a los niños con discapacidad**, reconociendo la importancia del juego en su desarrollo físico, cognitivo y emocional. Mediante jornadas tipo "makeathon" en la Universidad EAFIT dos veces al año, equipos de voluntarios adaptan vehículos de juguete montables para regalarlos a niños con discapacidad

# Transferencia del conocimiento

## Charlas técnicas

Se participó en cuatro **ponencias a nivel nacional**, tanto de forma presencial como virtual, en diversas instituciones tanto públicas como privadas. Estas ponencias abarcaron una variedad de temas relevantes en el ámbito académico y profesional, contribuyendo así a la **difusión del conocimiento y la interacción** con diferentes audiencias.

## Personas impactadas

1654



## Algunas participaciones:



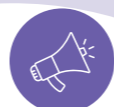
### Asociación Colombiana de Medicina Física y Rehabilitación Registro Colombiano de Parálisis Cerebral

Ponencia en el Summit de Rehabilitación Pediátrica



### Simposio Regional de Neurodesarrollo Infantil

Ponencia: las bases conceptuales para un modelo de atención temprana en el Segundo Simposio regional de Neurodesarrollo Infantil realizado en Guatapé



### Expomotricidad Universidad de Antioquia

Ponencia: modelo de atención de El Comité en el Primer Simposio Regional de Fisioterapia de la U de A



### Webinar internacional

Importancia de la familia en los procesos de atención y estrategias de cuidado al cuidador

# COMPONENTE INVERSIÓN SOCIAL

En el cuarto componente, enfocado en la inversión social, destaca el impacto significativo de la institución a través de sus actividades sociales que se realizan sin una contraprestación económica directa.

Estas actividades, que son parte integral de nuestro balance social, reflejan el compromiso de la institución con el bienestar comunitario y su contribución al desarrollo social más allá de las operaciones comerciales.



# Balance Social



**982.832.222**

**Inversión Social  
Realizada**

**27.302**

**Personas  
impactadas**

**157.345.222**

**Donaciones jurídicas (54%)**

**135.226.876**

**Donaciones naturales (46%)**

**Total donaciones**

**292.572.098**

**Convertimos  
cada peso:**

**3,36**



# Balance Social

**324**

**Inclusión Social y Familiar  
215.321.490**

**231**

**Apoyos en Salud  
85.419.716**

**183**

**Bienestar Cuidadores y Familia  
99.727.203**

**110**

**Inclusión Ocupacional  
31.850.438**

**65**

**Inclusión Educativa  
31.100.385**

**23.121**

**Difusión e Incidencia  
153.498.922**

**43**

**Rehabilitación Comunitaria  
45.979.975**

**14**

**Inclusión Social  
21.832.372**

**3211**

**Mejoramiento Infraestructura  
298.109.721**

# Herencias



## Objetivo

El Almacén Herencias "Todo tiene un valor", en términos de impacto social, canaliza los ingresos de sus ventas hacia programas y servicios destinados a mejorar la calidad de vida de personas con discapacidad, abarcando áreas como atención médica, terapias especializadas, educación y formación laboral.

Por otro lado, desde la perspectiva de la economía circular, este modelo de negocio promueve la reutilización y el reciclaje de productos, reduciendo así la cantidad de residuos enviados a vertederos. Al recibir donaciones variadas y venderlas a precios asequibles, el almacén impulsa la reutilización de productos y contribuye a la conservación de recursos naturales mientras genera ingresos para respaldar a personas con discapacidad.

Además, el Almacén es un centro de entrenamiento por donde rotan los jóvenes de nuestros programas de formación para el desarrollo de habilidades ocupacionales y laborales

# Herencias



# 113.235.633

## Total Ingresos Generados

Los fondos generados por las ventas del Almacén se destinan a diversas iniciativas en el ámbito de la salud. Estos incluyen el apoyo para acompañamientos post-quirúrgicos a pacientes, asistencia económica para consultas con profesionales de la salud, así como la provisión de aparatos ortopédicos como sillas de ruedas, muletas, caminadores, entre otros.

Donantes  
Personas  
Naturales

185

Total  
Donaciones  
Recibidas

232

Donantes  
Personas  
Jurídicas

45

8.181

Total KG  
Donaciones

7.199,28

Total KG donaciones  
aprovechables y  
vendidas

981,72

Total KG donaciones  
No aprovechables y  
recicladas

● Impacto generado

Atenciones en Salud

223

5

Pag No - 36

Número de Jóvenes que  
rotaron por el Almacén

# COMPONENTE RENDIMIENTO ORGANIZACIONAL

En este componente abarcamos un enfoque multidimensional en donde evaluamos la calidad, transparencia, sostenibilidad ambiental, rendimiento económico, y la eficiencia de recursos. Todo ello, para medir la productividad y satisfacción laboral, evidenciando nuestro compromiso con la excelencia y responsabilidad corporativa.



# Gestión Humana

## Clima Laboral

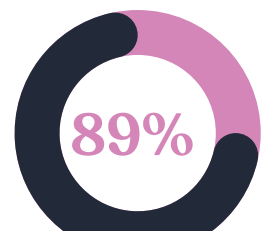
El instrumento aplicado, a **127 colaboradores**, tiene como objetivo identificar los diversos dominios que conforman el **clima organizacional**, abordando aspectos como las relaciones interpersonales, la satisfacción con las actividades laborales, la relación con el liderazgo, la remuneración, la conformidad con el plan de bienestar y, por último, el compromiso organizacional.

Esto nos proporciona la capacidad de identificar tanto las fortalezas como las debilidades en los equipos de trabajo y en las estrategias organizacionales.

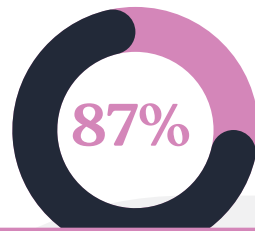
A partir de esta información, podemos desarrollar planes de acción que aborden las **necesidades y expectativas** de los colaboradores, buscando impactar positivamente en su **bienestar y rendimiento laboral**.



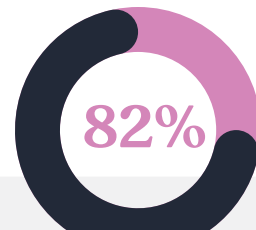
### Indicadores/Resultado



Satisfacción Laboral



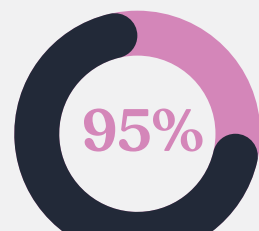
Relaciones Interpersonales



Relación Líder



Comunicación



Sentido de pertenencia

# Gestión Humana

## Bienestar



El objetivo del plan de bienestar de la Corporación Social El Comité es promover el bienestar integral de sus colaboradores, ofreciendo programas y actividades que atiendan sus necesidades físicas, emocionales, sociales y profesionales.

Esto incluye medidas para mejorar la calidad de vida, fomentar un ambiente laboral saludable, fortalecer el sentido de pertenencia y motivación, así como promover el **desarrollo personal y profesional de los colaboradores**.

### Total invertido en Beneficios

51.931.019

Día de Bienestar 20.210.959

Colaboradores Beneficiados 80

Incentivo de Antigüedad 9.750.000

Colaboradores Beneficiados 19

Apoyo de Lentes 1.000.000

Colaboradores Beneficiados 20

Auxilio Defunción 1.300.000

Colaboradores Beneficiados 1

### Total Colaboradores Beneficiados

266

# Gestión Humana



## Población de colaboradores

### Total Colaboradores

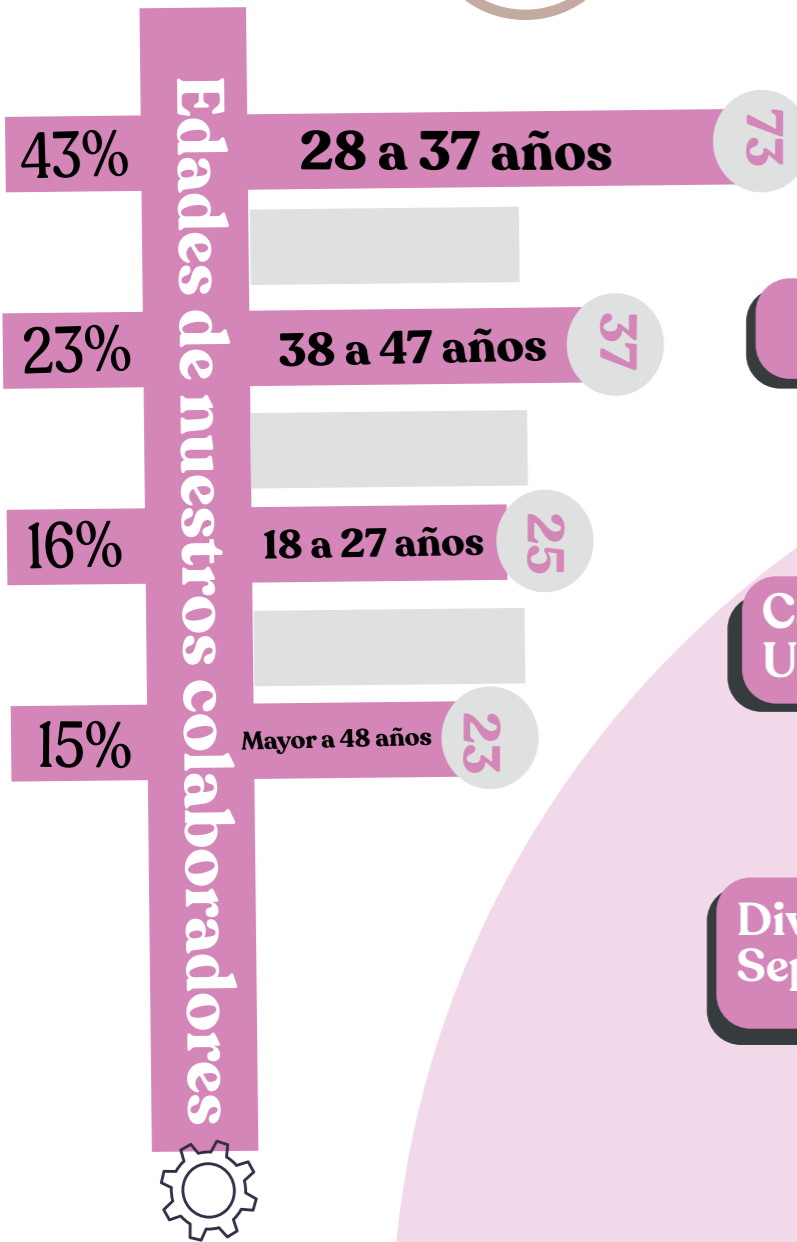
158

23.4%

%Población Masculina

84,2%

%Población Femenina



Solteros 53% 83

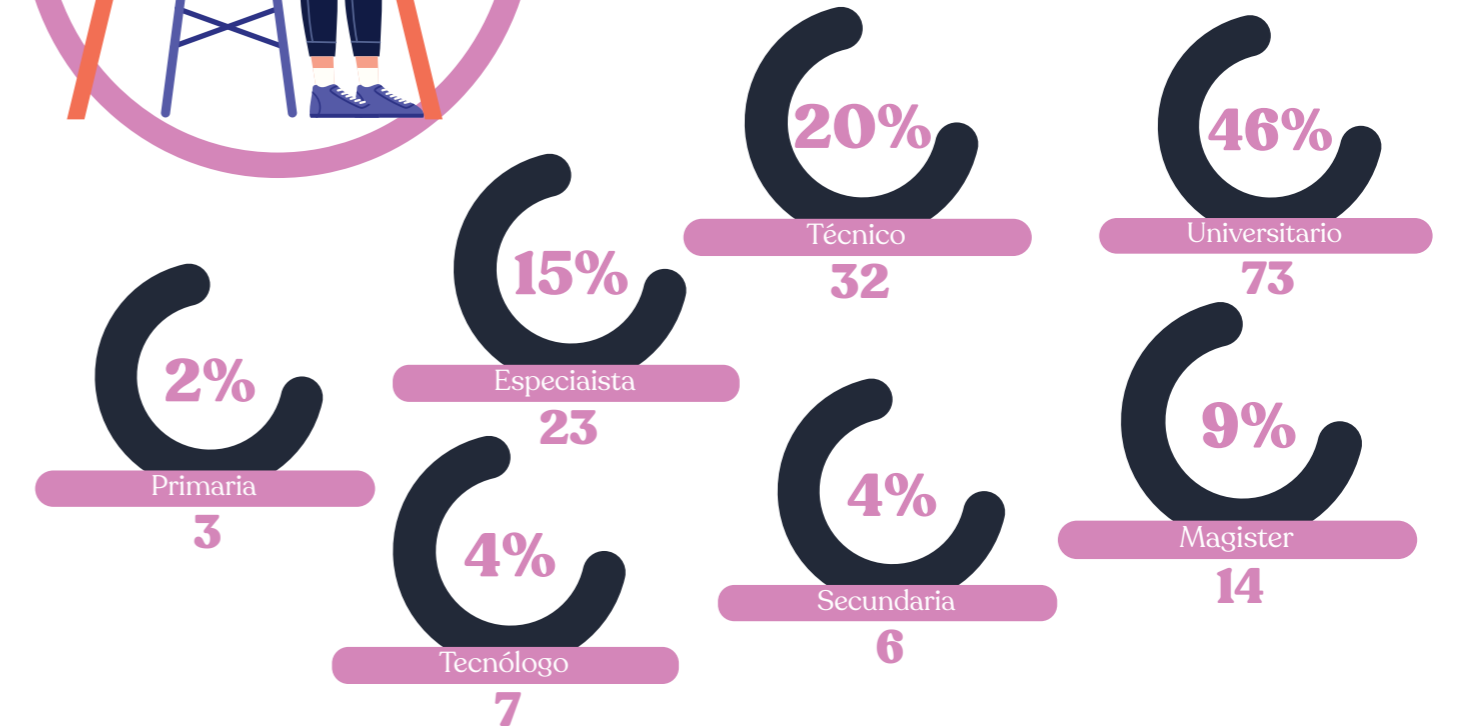
Casados Unión libre 45% 71

Divorciados Separados 3% 4

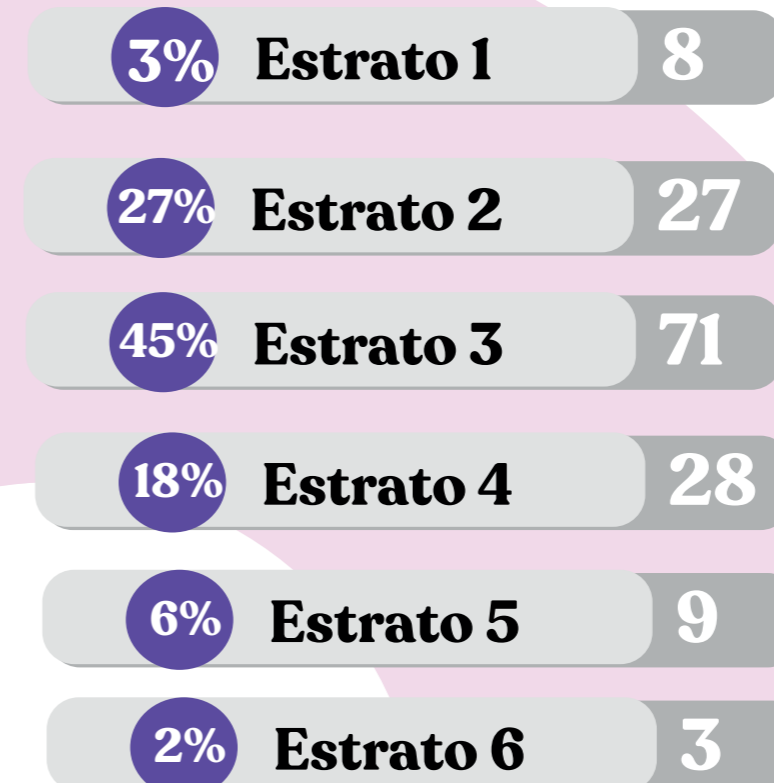
# Gestión Humana



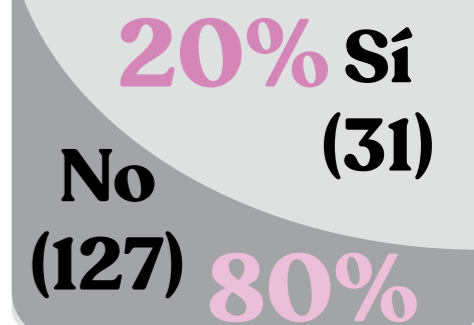
## Nivel de estudio



## Nivel Sociodemográfico



## Estudia Actualmente:



# Sistemas integrados de Gestión

## Indicadores de Atención

Humanización de servicios 97%

Percepción de infraestructura 99%

Percepción de Seguridad 98%

Percepción de Accesibilidad 94%

Satisfacción Global 86%



## Canales de comunicación

WhatsApp 94%

Correo Electrónico 90%

Teléfono 95%

Presencial 96%

Total personas encuestadas

1551

# Sistemas integrados de Gestión

## Indicadores de Seguridad del paciente

Tasa de Incidencia Eventos Adversos 0,09%

Proporción de Vigilancia de Eventos Adversos 100%

Oportunidad Análisis y Gestión de Incidentes y Eventos Adversos 7,4%

Proporción Eventos Adversos Relacionados con la Identificación de Pacientes 0,00%

Tasa de Caída de Pacientes 0,041%

Tasa de Complicaciones Asociadas al Uso de Dispositivos y Equipos Médicos 0,00%

Tasa de Complicaciones Asociadas al Uso y Administración de Medicamentos 0,00%



# Sistemas integrados de Gestión



## Indicadores de calidad

Promedio Cumplimiento Auditorías Internas  
**67%**

Porcentaje de Cumplimiento Programa Auditorías Internas  
**100%**

Promedio Cumplimiento Auditorías Externas  
**97%**

Promedio de Cumplimiento Auditoría Historias Clínicas  
**95%**

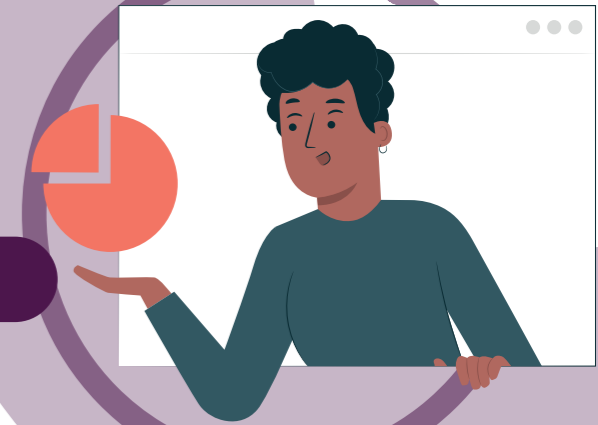
Porcentaje Adherencia Gestión GPC  
**93%**

Adherencia al Manejo del Consentimiento Informado  
**83%**

Gestión de Comités Institucionales  
**98%**

Cumplimiento Políticas Institucionales  
**99%**

# Logística



## Gestión de mantenimiento

**6** Número de sedes

Mantenimientos correctivos **284**

**8** Promedio de solución en mantenimiento (día)

Mantenimientos correctivos **184**

**314'660.774**

Inversión realizada en compras

Inversión realizada en mto correctivos y preventivos

**430'895.956**

**7.328**

Cantidad en kg RESIDUOS generados

## Gestión Ambiental

**11%** Residuos Biodegradables **782 Kg**

**63%** Residuos Ordinarios **4645 Kg**

**24%** Residuos Reciclables **1755 Kg**

**2%** Residuos Biosanitarios **119 Kg**

**0%** Residuos Cortopunzantes **23 Kg**

### Destinación

Aprovechamiento

Relleno sanitario

Reciclaje

Relleno sanitario

Incinerado

### CONSUMO SERVICIOS PUBLICOS

AGUA - 1830 M3

ENERGIA - 84538 KW

### CONSUMO DE PAPEL

2024

470 paquetes (500hojas)

Promedio de 118 hojas por empleado

### HUELLA DE CARBONO

Se generó 9.3 toneladas de CO<sub>2</sub>e por consumo eléctrico

Relacionadas con las emisiones indirectas



3,01%

Tasa global de  
Accidentalidad

4,79%

índice de  
Severidad AT

1,21%

Tasa de incidentes

1,24

índice de Frecuencia por  
AT incapacidades

333

Días de ausentismo  
por causa medicad

1,21%

Tasa incidentes  
de trabajo

0.9%

Tasa global de  
ausentismo

0.9%

Tasa global de  
ausentismo

100%

Investigación de  
accidentes e incidentes

100%

Indicador del SG-SST

# Sistemas



## Ciberseguridad

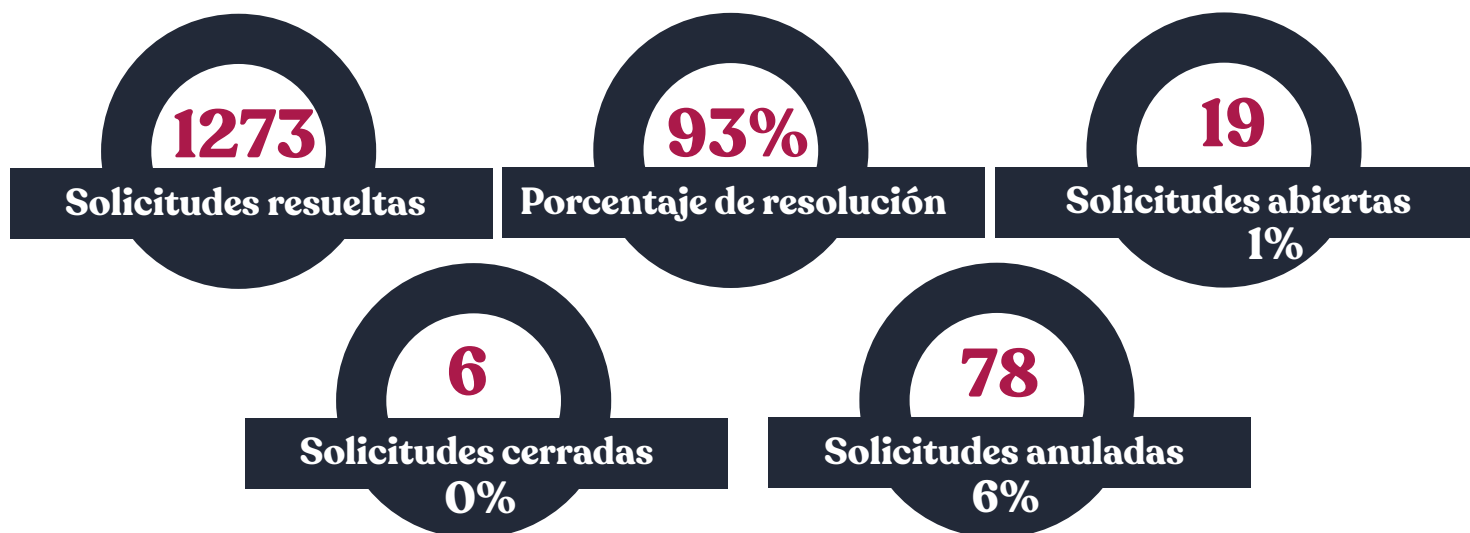
Para el 2024 se reportaron un total de 1376 solicitudes de servicio, la capacidad de solicitudes disminuyó 6,96% respecto al 2023.

Nuestro tiempo de resolución fue de 5.70 horas

## Inversión en sistemas

452.000.000

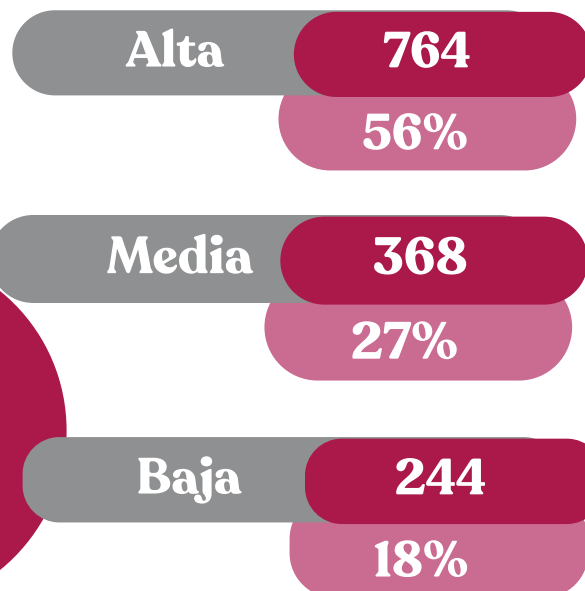
## Mesa de Ayuda





## Sistemas

### Ticket por Urgencia



La urgencia en la que se abrieron mas solicitudes fue la alta; debemos tener en cuenta que la urgencia la asigna el usuario, es completamente bajo su criterio, osea muchas solicitudes tienen urgencia alta, pero como tal podria ser media o inclusive baja.

## Protección

Todos los **sistemas operativos de la institución están protegidos**, incluyendo los servidores. Se migró a Office 356.

El **94%** de las máquinas se encuentran en estado "OK" o satisfactorio, mientras que el **6%** restante presenta un estado "Crítico".

**Proveedores:** 17

## Transparencia Institucional



Consolidación y fortalecimiento de la gestión del riesgo en 2024

Durante el año 2023, nuestra institución sentó las bases de un modelo sólido de gestión del riesgo mediante la implementación de políticas y estrategias integrales en los subsistemas Actuarial, Crédito, liquidez, Mercado de Capitales, PTTE, SARO, SICOF y SARLAFT.

Este proceso nos permitió **estructurar un enfoque preventivo y fortalecer nuestra capacidad** para identificar, evaluar y mitigar los riesgos potenciales que podrían afectar la estabilidad y sostenibilidad de la organización.

En 2024, el **enfoque estratégico** ha evolucionado de la fase de montaje a un período de sostenimiento e implementación efectiva, garantizando que las políticas diseñadas sean operativas y generen un impacto tangible en la seguridad financiera y operativa de la institución. Gracias a este proceso, logramos:

**Optimización de procesos** de gestión del riesgo: Implementamos controles más eficientes y automatizados para la detección temprana y mitigación de riesgos, reduciendo la exposición a factores críticos.

**Mayor resiliencia organizacional:** Fortalecimos la capacidad de respuesta ante eventos adversos, asegurando la continuidad del negocio y protegiendo los activos estratégicos.

**Confianza y transparencia fortalecidas:** Reforzamos los mecanismos de control interno y la comunicación con clientes y aliados, incrementando la percepción de seguridad y estabilidad de la institución.



# ESTADOS FINANCIEROS



# ESTADO DE LA SITUACIÓN FINANCIERA

ACTIVO		AÑO 2024	AÑO 2023
EFFECTIVO Y EQUIVALENTE AL EFFECTIVO	Nota 5	289.566.409	372.892.726
DEUDORES COMERCIALES Y OTRAS CUENTAS POR COBRAR	Nota 6	3.970.279.482	2.547.402.338
INVENTARIOS	Nota 7	160.001.746	198.681.651
GASTOS PAGADOS POR ANTICIPADO		5.824.310	19.381.238
<b>TOTAL ACTIVO CORRIENTE</b>		<b>4.425.671.947</b>	<b>3.138.357.952</b>

INVERSIONES PERMANENTES	Nota 8	6.372.431.442	7.033.159.318
PROPIEDAD, PLANTA Y EQUIPO	Nota 9	6.292.967.900	6.292.967.900
DEPRECIACIONES	Nota 9	(1.948.769.422)	(1.799.716.256)
<b>TOTAL ACTIVOS NO CORRIENTE</b>		<b>10.716.629.920</b>	<b>11.526.410.962</b>
<b>OTROS ACTIVOS</b>			
ACTIVOS FIJOS NO DEPRECIABLES (Terrenos)	Nota 9	2.625.984.536	2.625.984.536
<b>TOTAL OTROS ACTIVOS</b>		<b>2.625.984.536</b>	<b>2.625.984.536</b>
<b>TOTAL ACTIVOS</b>		<b>17.768.286.403</b>	<b>17.290.753.450</b>

**Total activos:** Año 2023 **17.290.753.450** Año 2024 **17.768.286.403**

PASIVOS		AÑO 2024	AÑO 2023
ACREEDORES COMERCIALES Y OTRAS CUENTAS POR PAGAR	Nota 10	759.204.645	400.479.762
OBLIGACIONES LABORALES		296.428.242	237.426.642
<b>TOTAL PASIVOS CORRIENTES</b>		<b>1.055.632.887</b>	<b>637.906.404</b>
INGRESOS RECIBIDOS POR ANTICIPADO		47.920.369	27.169.804
FONDOS DE DESTINACIÓN ESPECÍFICA	Nota 11	282.440.464	262.736.804
<b>TOTAL PASIVOS NO CORRIENTES</b>		<b>330.360.832</b>	<b>289.906.608</b>
<b>TOTAL PASIVOS</b>		<b>1.385.993.720</b>	<b>927.813.012</b>

# ESTADO DE LA SITUACIÓN FINANCIERA

**Total pasivos:** Año 2023 **927'813.012** Año 2024 **1.385.993.720**

PATRIMONIO	AÑO 2024	AÑO 2023
RESERVAS	12.030.907.027	12.030.907.027
EXCEDENTES DEL EJERCICIO	19.352.245	1.707.673.797
UTILIDADES O EXCEDENTES ACUMULADOS	3.022.421.074	1.314.747.277
VALORIZACIÓN DE PROPIEDAD, PLANTA Y EQUIPO	1.309.612.338	1.309.612.338
<b>TOTAL PATRIMONIO</b>	<b>16.382.292.683</b>	<b>16.362.940.439</b>

**Total pasivo más patrimonio:** Año 2023 **17.290'753.450** Año 2024 **17.768.286.403**

<b>CUENTAS DE ORDEN DEUDORAS DE CONTROL</b>		
Propiedad Planta y Equipo Depreciados y Agotados totalmente	383.741.274	383.746.966
<b>CUENTAS DE ORDEN ACREEDORAS</b>		
Otras cuentas de Orden Acreedoras	(383.741.202)	(383.746.894)

  
Sonia María Gallardo Marín  
**Directora**

  
Gilberto de Jesús Gómez  
**Revisor Fiscal**  
TP5096-T

  
Nataly Calle Hincapié  
**Contadora**  
TP275788-T

# ESTADOS DE RESULTADOS

UNIDADES		AÑO 2024	AÑO 2023
EDUCACIÓN INCLUSIVA		350.979.582	1.517.539.739
REHABILITACIÓN FUNCIONAL		13.061.487.783	9.666.054.853
PRODUCTOS DE APOYO		3.209.023.833	2.107.848.113
FONDO SOCIAL		366.575.950	698.414.460
REHABILITACIÓN COMUNITARIA		-	20.560.000
OTROS INGRESOS		13.055.418	11.990.573
<b>TOTAL INGRESOS OPERACIONALES</b>	<b>Nota 12</b>	<b><u>17.001.122.566</u></b>	<b><u>14.022.407.737</u></b>
<b><u>TOTAL COSTOS Y GASTOS OPERACIONALES</u></b>		<b><u>15.215.806.640</u></b>	<b><u>11.731.708.663</u></b>
INGRESOS RENDIMIENTOS FINANCIEROS	<b>Nota 8</b>	715.878.604	1.454.593.204
PERDIDA POR RENDIMIENTOS FINANCIEROS	<b>Nota 8</b>	(139.500.272)	(329.893.328)
INGRESOS POR ARRENDAMIENTOS		214.697.630	200.282.904
COSTOS POR ARRENDAMIENTOS		(37.216.772)	(35.321.708)
<b>TOTAL RENDIMIENTOS FINANCIEROS Y ARRENDAMIENTOS</b>		<b><u>753.859.190</u></b>	<b><u>1.289.661.072</u></b>

<b>TOTAL EXCEDENTE BRUTO</b>		<b><u>2.539.175.116</u></b>	<b><u>3.580.360.146</u></b>
<b>GASTOS DE ADMINISTRACIÓN</b>			
ADMINISTRACIÓN		1.965.218.531	1.485.632.364
VENTAS		499.122.970	347.943.757
<b>TOTAL GASTOS DE ADMINISTRACIÓN</b>	<b>Nota 13</b>	<b><u>2.464.341.501</u></b>	<b><u>1.833.576.121</u></b>
<b>TOTAL EXCEDENTE OPERACIONAL</b>		<b><u>74.833.616</u></b>	<b><u>1.746.784.025</u></b>
<b>TOTAL INGRESOS NO OPERACIONALES</b>	<b>Nota 14</b>	<b><u>-</u></b>	<b><u>33.862</u></b>
<b>GASTOS NO OPERACIONALES</b>	<b>Nota 15</b>	<b><u>55.481.371</u></b>	<b><u>39.144.091</u></b>
<b>EXCEDENTE DEL EJERCICIO</b>		<b><u>19.352.245</u></b>	<b><u>1.707.673.797</u></b>

**Excedente del ejercicio**

**Año 2023**  
**1.707.673.797**

**19.352.245**  
**Año 2024**

# Nuestros Aliados



Vigilada Mineducación



# GLOSARIO

**AVD:** Actividades de la vida diaria

**PcD:** Personas con discapacidad

**GAS:** Escala de Evaluación Global

**PAMEC:** Programa de Auditoría Mejoramiento de la Calidad en la Atención en Salud

Glosario



# *Sin parar de* **Movernos**



**#SinParardeMovernos**

---

 /El Comité  /El Comité  /EL\_Comité